



# แผนพัฒนาบุคลากร

องค์การบริหารส่วนตำบลชำผักแพว

อำเภอแก่งคอย จังหวัดสระบุรี

ประจำปีงบประมาณ พ.ศ. 2564 – 2566



จัดทำโดย : งานบุคลากร สำนักปลัด

โทรศัพท์ 036 - 714081 ต่อ 18

โทรสาร 036 - 714082



ประกาศองค์การบริหารส่วนตำบลชำผักแพว  
เรื่อง การใช้แผนพัฒนาบุคลากร (พ.ศ. ๒๕๖๔ - ๒๕๖๖)  
ขององค์การบริหารส่วนตำบลชำผักแพว อำเภอแก่งคอย จังหวัดสระบุรี

ตามที่องค์การบริหารส่วนตำบลชำผักแพว ได้จัดทำแผนพัฒนาบุคลากร พ.ศ. ๒๕๖๔ - ๒๕๖๖ เพื่อใช้เป็นแนวทางในการพัฒนาทรัพยากรมนุษย์และองค์กรและเพื่อเป็นไปตามพระราชกฤษฎีกาว่าด้วยหลักเกณฑ์และวิธีบริหารกิจการบ้านเมืองที่ดี พ.ศ. ๒๕๔๖ มาตรา ๑๑ และเพื่อให้เป็นไปตามประกาศ ก.อบต. จังหวัดสระบุรี เรื่องหลักเกณฑ์และเงื่อนไขการบริหารงานบุคคลขององค์การบริหารส่วนตำบล พ.ศ. ๒๕๔๕ และจัดทำให้ครอบคลุมถึงบุคลากร ฝ่ายการเมือง พนักงานส่วนตำบลและพนักงานจ้าง นั้น

องค์การบริหารส่วนตำบลชำผักแพว จึงขอประกาศใช้แผนพัฒนาบุคลากร ประจำปี พ.ศ. ๒๕๖๔ - ๒๕๖๖ ต่อไป

จึงประกาศให้ทราบโดยทั่วกัน

ประกาศ ณ วันที่ ๑ เดือนตุลาคม พ.ศ. ๒๕๖๓

(นายสนม โสป่าสัก)

นายกองค์การบริหารส่วนตำบลชำผักแพว

## คำนำ

การจัดทำแผนพัฒนาบุคลากรขององค์การบริหารส่วนตำบลชำผักแพว เพื่อจัดให้บุคลากรได้มีการพัฒนาความรู้ ความสามารถ สร้างวิสัยทัศน์และปรับเปลี่ยนทัศนคติ ให้เป็นบุคลากรที่มีประสิทธิภาพ ประสิทธิภาพและการมีการเรียนรู้ร่วมกัน สามารถนำข้อมูลข่าวสารมาประมวลผลความรู้ในด้านต่างๆ นำมาซึ่งการประยุกต์ใช้ในการปฏิบัติราชการได้อย่างถูกต้อง รวดเร็ว มีประสิทธิภาพ เหมาะสมกับสถานการณ์ได้อย่างเหมาะสม

องค์การบริหารส่วนตำบลชำผักแพว จัดทำแผนพัฒนาบุคลากร เพื่อประโยชน์ในการปฏิบัติราชการของส่วนราชการ ให้สอดคล้องกับการบริหารราชการให้เกิดผลสัมฤทธิ์ในการบริหารราชการแนวใหม่

องค์การบริหารส่วนตำบลชำผักแพว

๑ ตุลาคม ๒๕๖๓

## สารบัญ

เรื่อง	หน้า
ส่วนที่ ๑ ยุทธศาสตร์การพัฒนาทรัพยากรบุคคล	๑
ส่วนที่ ๒ หลักการและเหตุผล	๑๑
ส่วนที่ ๓ วัตถุประสงค์และเป้าหมายการพัฒนา	๑๓
ส่วนที่ ๔ หลักสูตรการพัฒนา	๑๔
ส่วนที่ ๕ วิธีการพัฒนาและระยะเวลาการดำเนินการพัฒนา	๑๕
ส่วนที่ ๖ งบประมาณในการดำเนินการพัฒนา	๒๓
ส่วนที่ ๗ การติดตามและประเมินผล	๒๗

## ส่วนที่ ๑

### ยุทธศาสตร์การพัฒนาทรัพยากรบุคคลองค์การบริหารส่วนตำบลชำผักแพว

การพัฒนาทรัพยากรบุคคลองค์การบริหารส่วนตำบลชำผักแพว ได้กำหนดวิสัยทัศน์ พันธกิจ เป้าหมายเชิงกลยุทธ์ และยุทธศาสตร์ในการพัฒนากำลังคน เพื่อเป็นกรอบแนวทางในการพัฒนาบุคลากร ในความรับผิดชอบ ดังนี้

#### วิสัยทัศน์ยุทธศาสตร์การพัฒนาทรัพยากรบุคคล องค์การบริหารส่วนตำบลชำผักแพว

“ปฏิบัติราชการอย่างมืออาชีพ เป็นที่เชื่อถือศรัทธา ของประชาชน”

#### ทันสมัย (M : Modern)

: ความทันสมัยในการใช้ระบบสารสนเทศ (IT) มีทักษะ, เทคนิคการถ่ายทอดและสามารถรองรับ การเปลี่ยนแปลงตามระบบการพัฒนาข้าราชการ

#### ร่วมใจประสาน (U : UMTY)

: ความร่วมมือประสานเป็นหนึ่งเดียว เพื่อขับเคลื่อนยุทธศาสตร์องค์การบริหารส่วนตำบล ชำผักแพว ตามประเด็นยุทธศาสตร์ ให้บรรลุได้ตามเป้าหมาย

#### บริการเป็นเลิศ (S : SERVICE – MIND)

: การปฏิบัติตามแนวพระราชดำรัสพระบาทสมเด็จพระเจ้าอยู่หัว “ข้าราชการ คือ ผู้ทำงานให้ ประชาชนชื่นใจ” การให้บริการประชาชนด้วยความจริงใจ เพื่อสนองนโยบายรัฐให้สอดคล้องตามพระราชบัญญัติ ระเบียบบริหารราชการแผ่นดิน พ.ศ. ๒๕๔๕ ม. ๓/๑ การบริหารราชการตามพระราชบัญญัติต้องเป็นไปเพื่อ ประโยชน์สุขของประชาชน เกิดผลสัมฤทธิ์ต่อภารกิจของรัฐ ความมีประสิทธิภาพ ความคุ้มค่าเชิงภารกิจแห่งแห่ง รัฐ การลดขั้นตอนการปฏิบัติงาน การลดภาระเกิด และยุบเลิกหน่วยงานที่ไม่จำเป็น การกระจายภารกิจและ ทรัพยากรให้แก่ท้องถิ่น การกระจายอำนาจ การตัดสินใจ การอำนวยความสะดวก และการตอบสนองความ ต้องการของประชาชน โดยมีผู้รับผิดชอบต่อผลงาน...ทั้งนี้ ในการปฏิบัติหน้าที่ของส่วนราชการต้องใช้วิธีการ บริหารกิจการบ้านเมืองที่ดี

#### เทิดคุณธรรม (T : TRANSPARENCY)

: ข้าราชการองค์การบริหารส่วนตำบลชำผักแพว จะต้องปฏิบัติหน้าที่ราชการด้วยความ โปร่งใส และเป็นธรรม

#### พันธกิจ

- สร้างระบบการพัฒนากำลังคนการจัดการความรู้ให้เป็นมาตรฐาน
- ส่งเสริมการทำงานแบบบูรณาการ ภายใต้หลักการมีส่วนร่วมเพื่อสร้างทีมงานและเครือข่าย โดยเน้นการมี สัมพันธภาพที่ดี
- ส่งเสริมและพัฒนากระบวนการเรียนรู้บุคลากร อบต.ชำผักแพวทุกส่วนราชการ/หน่วยงานอย่างเป็นระบบ ต่อเนื่องและทั่วถึง
- เสริมสร้างเครือข่ายความร่วมมือทางวิชาการกับองค์กรต่างๆ

- ดำเนินการและพัฒนากองการฝึกอบรม โดยการให้ความรู้ความเข้าใจทักษะและทัศนคติในกระบวนการทำงาน ตลอดจนเสริมสร้างความเชื่อมั่นตนเอง และให้เกิดแก่บุคลากรในสังกัดทุกหน่วยงาน

### เป้าหมายเชิงกลยุทธ์

- บุคลากรองค์การบริหารส่วนตำบลข้าฝักแพวสามารถปฏิบัติงานได้อย่างมืออาชีพ (Knowledge Worker) สอดคล้องกับการพัฒนาระบบราชการ
- ระบบการพัฒนากำลังคนองค์การบริหารส่วนตำบลข้าฝักแพวมีมาตรฐานสามารถรองรับภารกิจการพัฒนาบุคลากรของ อบต.ข้าฝักแพว ได้อย่างมีประสิทธิภาพ
- วิชาการและระบบสารสนเทศการฝึกอบรมมีคุณภาพ ทันสมัย เหมาะสม และเพียงพอ
- กระบวนการเรียนรู้ของบุคลากรสังกัด อบต.ข้าฝักแพว มีความต่อเนื่อง สามารถสร้างองค์ความรู้และเผยแพร่สาธารณะได้อย่างมีประสิทธิภาพ

### การวิเคราะห์การจัดทำแผนพัฒนาบุคลากรด้วยเทคนิค SWOT Analysis

#### จุดแข็ง (Strengths : S)

๑. ผู้บริหารมีความสนใจเห็นความสำคัญในการพัฒนาบุคลากรโดยการส่งบุคลากรเข้ารับการฝึกอบรม
๒. บุคลากรมีการพัฒนาตนโดยการศึกษาต่อในระดับที่สูงขึ้น
๓. มีความพร้อมด้านสถาบันการศึกษา มีเครือข่ายสถานศึกษาในระดับ ปวช. ปวส. ปริญญาตรี และปริญญาโท ในจังหวัดสระบุรี
๔. กรมส่งเสริมให้มีความสำคัญในการพัฒนาคน โดยการหาแนวทางให้พนักงานส่วนท้องถิ่นได้เข้ารับการฝึกอบรมอย่างทั่วถึง
๕. บุคลากรมีความก้าวหน้าในสายงาน เนื่องจากองค์กรปกครองส่วนท้องถิ่นได้ขยายใหญ่ ปรับขนาดเป็นขนาดกลาง และมีแนวโน้มที่จะจัดตั้งเป็นเทศบาลตำบลในอนาคต
๖. พนักงานส่วนตำบลมีโอกาสเข้าถึงระบบสารสนเทศได้อย่างทั่วถึง มีการติดตั้งระบบอินเทอร์เน็ตภายในสำนักงาน

#### จุดอ่อน (Weaknesses : W)

๑. สำนักงานมีความคับแคบ ไม่เพียงพอในการให้บริการ
๒. จำนวนพนักงานส่วนตำบลบรรจุแต่งตั้งไม่ครบตามกรอบอัตรากำลัง ปริมาณงานมากกว่าจำนวนบุคลากร
๓. พนักงานส่วนตำบลและพนักงานจ้างบางส่วนไม่มีความชำนาญในงานที่ปฏิบัติ

#### โอกาส (Opportunities : O)

๑. กรมส่งเสริมให้มีความสำคัญต่อการพัฒนาบุคลากร
๒. การเข้าถึงระบบสารสนเทศ เช่น การค้นหาข้อมูลด้วยอินเทอร์เน็ต เป็นต้น
๓. พนักงานส่วนตำบลมีความก้าวหน้าตามสายงาน
๔. มีการแลกเปลี่ยนเรียนรู้ซึ่งกันและกัน ระหว่างหน่วยงานด้วยการศึกษาดูงาน
๕. มียุทธศาสตร์ร่วมกันในการพัฒนาบุคลากร เช่น อบรมร่วมกัน

### อุปสรรค (Threat : T)

๑. กฎหมาย ระเบียบข้อบังคับ ยังไม่เอื้อต่อการพัฒนาบุคลากรอย่างมีประสิทธิภาพ
๒. พนักงานส่วนตำบลบางคนยังขาดการพัฒนาตนเอง ไม่เรียนรู้งาน
๓. พนักงานส่วนตำบลขาดความรู้ ความเข้าใจ เรื่องวินัย
๔. งบประมาณในการพัฒนาบุคลากรต้องใช้อย่างจำกัด
๕. งบประมาณในการพัฒนามุ่งเน้นในด้านการพัฒนาโครงสร้างพื้นฐาน มากกว่าการพัฒนาคน

### ความต้องการ/ความคาดหวังของผู้บริหารในการพัฒนาบุคลากร

๑. ก่อให้เกิดความสามัคคี (cohesive) สร้างกระบวนการมีส่วนร่วมให้เกิดขึ้นในองค์กร
๒. บุคลากรที่ได้รับการพัฒนาแล้วจะนำพาองค์กรก้าวสู่ความเป็นเลิศ
๓. ช่วยเสริมสร้างองค์กรสู่ความสำเร็จ
๔. เกิดผลสัมฤทธิ์ต่อภารกิจของรัฐ ซึ่งได้แก่การบริหารเพื่อให้ได้ผลลัพธ์ (Outcome) ตรงตามวัตถุประสงค์ (Objective) ที่วางไว้ โดยมีการบริหารงานแบบมุ่งเน้นผลสัมฤทธิ์ (result based management) และการจัดทำข้อตกลงว่าด้วยผลงาน (performance agreement) ในองค์กร
๕. มีประสิทธิภาพและเกิดความคุ้มค่าในเชิงภารกิจของรัฐ ซึ่งได้แก่การบริหารที่จะต้องบริหารในเชิงเปรียบเทียบระหว่างปัจจัยนำเข้า (input) กับผลลัพธ์ (outcome) ที่เกิดขึ้นโดยมีการทำ cost-benefit analysis ให้วิเคราะห์ความเป็นไปและความคุ้มค่าของแผนงานหรือโครงการต่างๆเทียบกับประโยชน์ที่ได้รับ รวมทั้งจัดทำเป้าหมายการทำงานและวัดผลงานของतालบุคคล (individual scorecards) ที่เชื่อมโยงระดับองค์กร (Organization scorecards)

### ความต้องการ/ความคาดหวังของพนักงานส่วนตำบลในการพัฒนาบุคลากร

๑. พนักงานส่วนตำบลมีทักษะและความสามารถในการทำงานอย่างมีประสิทธิภาพ
๒. เพิ่มความพึงพอใจในงานและความสำเร็จในชีวิตของพนักงาน
๓. พัฒนาและธำรงรักษาคุณภาพชีวิตการทำงานของพนักงานให้สอดคล้องกับวัตถุประสงค์ขององค์กร (developing and maintaining a quality of work life that makes employment the organization desirable)
๔. ช่วยสื่อวิสัยทัศน์ นโยบาย และกลยุทธ์สู่พนักงานทุกคน (communication HRM rising policies and strategies to all employees)
๕. ช่วยธำรงรักษาพฤติกรรมพนักงานให้มีจริยธรรมและความรับผิดชอบทางสังคม (helping maintain ethical policies and socially responsible behavior)
๖. พนักงานส่วนตำบลได้รับการส่งเสริมให้เรียนรู้ทั้งในและนอกระบบ

### ความต้องการความคาดหวังของประชาชนในการพัฒนาบุคลากร

๑. เกิดประโยชน์สุขต่อประชาชน การบริหารราชการที่สามารถตอบสนอง (Responsiveness) ต่อความต้องการของประชาชนและพยายามมุ่งให้เกิดผลกระทบในเชิงบวก (positive impact) ต่อการพัฒนาชีวิตของประชาชน
๒. ไม่มีขั้นตอนการปฏิบัติงานที่เกินความจำเป็น มีการกำหนดระยะเวลาในการปฏิบัติงานและการลดขั้นตอนการปฏิบัติงาน (process simplification) เพื่อให้การปฏิบัติงานเสร็จสิ้นที่จุดบริการใกล้ตัวประชาชน

๓. ประชาชนได้รับการอำนวยความสะดวก และได้รับการตอบสนองความต้องการซึ่งได้แก่การปฏิบัติราชการที่มุ่งเน้นถึงความต้องการของประชาชน (citizen survey)

### ยุทธศาสตร์การพัฒนาทรัพยากรบุคคล องค์การบริหารส่วนตำบลชำผักแพว

#### ยุทธศาสตร์ที่ ๑ ยุทธศาสตร์ด้านการสร้างระบบการจัดการความรู้และการพัฒนากำลังคน

- ๑.๑ แผนงานพัฒนาความรู้ในองค์กร
- ๑.๒ แผนงานการจัดทำระบบแผนและประสานการพัฒนาาระบบราชการ หน่วยงานต่างๆในสังกัด อบต.ชำผักแพว
- ๑.๓ แผนงานด้านการบริหารงานบุคลากร
- ๑.๔ แผนงานพัฒนาศูนย์พัฒนาข้าราชการ อบต.ชำผักแพว
- ๑.๕ แผนงานพัฒนาบุคลากรโดยการศึกษาต่อ ฝึกอบรมทัศนศึกษาดูงาน ภายใน/ภายนอกประเทศ

#### ยุทธศาสตร์ที่ ๒ ยุทธศาสตร์ด้านการฝึกอบรม

- ๒.๑ แผนงานฝึกอบรมบุคลากรตามความจำเป็น (หลักสูตรกลาง)
- ๒.๒ แผนงานฝึกอบรมบุคลากรในสังกัดหน่วยงานต่างๆ (หลักสูตรเฉพาะด้าน)

#### ยุทธศาสตร์ที่ ๓ ยุทธศาสตร์ด้านการสร้างองค์กรแห่งการเรียนรู้ (Learning Organization)

- ๓.๑ แผนงานจัดการความรู้เพื่อสนับสนุนประเด็นยุทธศาสตร์และการพัฒนากำลังคน
- ๓.๒ แผนงานสร้างเครือข่ายความร่วมมือในการพัฒนากำลังคนเพื่อสนับสนุนประเด็นยุทธศาสตร์ อบต.

### ยุทธศาสตร์ที่ ๑ ยุทธศาสตร์ด้านการสร้างระบบการจัดการความรู้และการพัฒนากำลังคน

แผนงาน/โครงการ	ตัวชี้วัด ผลการดำเนินงาน	รายละเอียดโครงการ
<b>๑.๑แผนงานด้านพัฒนาความรู้ในองค์กร</b>		
*การดำเนินงานของคณะกรรมการพัฒนาระบบราชการและยุทธศาสตร์กำลังคน อบต.ชำผักแพว	*จำนวนครั้งการประชุมของคณะกรรมการพัฒนาระบบราชการและยุทธศาสตร์กำลังคน อบต.ชำผักแพว	*จัดกิจกรรมประชุมเพื่อกำหนดแนวทางและการดำเนินงานพัฒนาระบบราชการและยุทธศาสตร์การพัฒนา อบต.ชำผักแพว
*การจัดเวทีแลกเปลี่ยนเรียนรู้เวทีวิชาการข้าราชการรู้ทันการเปลี่ยนแปลง	*จำนวนครั้งของการจัดเวทีวิชาการข้าราชการรู้ทันการเปลี่ยนแปลง	*จัดประชุมแลกเปลี่ยนความรู้วิชาการด้านต่างๆ เป็นประจำทุกเดือน เดือนละ ๑ ครั้ง รวม ๑๒ ครั้ง/ปี



แผนงาน/โครงการ	ตัวชี้วัด ผลการดำเนินงาน	รายละเอียดโครงการ
<b>๑.๒ แผนงานจัดทำระบบแผนและประสานการพัฒนากระบวนราชการหน่วยงานต่างๆ ในสังกัด อบต.ชำผักแพว</b>		
<p>*การจัดทำแผนพัฒนาบุคลากรในสังกัด</p> <p>*การหาความจำเป็น (Training Need) ในการพัฒนาบุคลากร</p>	<p>*หน่วยงาน/ส่วนราชการในสังกัด อบต.ชำผักแพว จัดทำแผนปฏิบัติการ เพื่อเป็นแนวทางในการพัฒนาบุคลากรในสังกัดปีงบประมาณ ๒๕๖๑-๒๕๖๓ แล้วเสร็จ</p> <p>*ทุกส่วนราชการ/หน่วยงานมีการหาความจำเป็น(Training Need) และมีเอกสารแสดงขั้นตอนการหาความจำเป็นในการพัฒนาบุคลากรในสังกัดเพื่อเป็นข้อมูล</p>	<p>*ส่วนราชการ/หน่วยงานสังกัดอบต.ชำผักแพวจัดทำแผนพัฒนาบุคลากรในสังกัด</p> <p>*ทุกส่วนราชการจัดให้มีการหาความจำเป็น (Training Need) เบื้องต้นในการพัฒนาบุคลากรและใช้เป็นข้อมูลในการจัดทำแผนการพัฒนาบุคลากรในสังกัด</p>
<p>* การประชุมประสานแผนการพัฒนาบุคลากร</p>	<p>* มีแผนการพัฒนาบุคลากรประจำปีงบประมาณของทุกส่วนราชการ/หน่วยงาน</p> <p>* มีแนวทางการประสานการพัฒนาบุคลากร ประจำปี งบประมาณ ๒๕๖๑-๒๕๖๓</p>	<p>* จัดการประชุมส่วนราชการ/หน่วยงานจัดทำแผนการพัฒนาบุคลากร ปีงบประมาณ ๒๕๖๑ - ๒๕๖๓</p>
<p>* การจัดระบบฐานข้อมูลบุคลากร อบต.ชำผักแพว</p>	<p>* มีฐานข้อมูลบุคลากรที่เป็นปัจจุบันครอบคลุมทุกส่วนราชการ/หน่วยงานในสังกัดพื้นที่ อบต.ชำผักแพว</p>	<p>* ทุกส่วนราชการ/หน่วยงานจัดทำข้อมูลบุคลากรในสังกัดให้เป็นปัจจุบันครบถ้วนและสามารถนำมาปรับใช้ได้ทันที</p>
<b>๑.๓ แผนงานด้านการบริหารงานบุคลากร</b>		
<p>- มีการแต่งตั้ง (ย้าย) ข้าราชการในสังกัด</p>	<p>- มีการแต่งตั้ง (ย้าย) ข้าราชการในสังกัดทุกระดับ</p>	<p>- ทุกส่วนราชการจัดทำข้อมูลบุคลากรในสังกัดให้เป็นปัจจุบันครบถ้วนและสามารถนำมาปรับใช้ได้ทันที</p>
<p>- การเลื่อนขั้นเงินเดือน ข้าราชการในสังกัด</p>	<p>- มีการเลื่อนขั้นเงินเดือนข้าราชการในสังกัด</p>	<p>- อบต.เลื่อนขั้นเงินเดือนข้าราชการทุกระดับในสังกัด</p>
<p>- การดำเนินการทางวินัย</p>	<p>- มีการดำเนินการทางวินัยเมื่อพนักงานทำผิดวินัย</p>	<p>- นายก อบต. สามารถดำเนินการทางวินัยสำหรับข้าราชการท้องถิ่นและบุคลากรในสังกัด</p>
<p>- การสรรหา และเลือกสรรบุคลากรในสังกัด</p>	<p>- การสรรหา และเลือกสรรบุคลากรในสังกัด</p>	<p>- การสรรหา และเลือกสรรบุคลากรในสังกัด</p>

แผนงาน/โครงการ	ตัวชี้วัด ผลการดำเนินงาน	รายละเอียดโครงการ
<b>๑.๔ แผนงานพัฒนาบุคลากรโดยการศึกษาต่อ ฝึกอบรม ทักษะศึกษาคุณงาน ภายใน/ภายนอกประเทศ</b>		
- การจัดทำทะเบียนข้อมูลข้าราชการศึกษาต่อ	- มีการจัดทำทะเบียนข้อมูลข้าราชการศึกษาต่อ	- มีการจัดทำข้อมูลข้าราชการศึกษาต่อเพื่อรวบรวมเป็นข้อมูลในการใช้บุคลากรให้สอดคล้องกับความรู้ความสามารถ (Put the Right man on the Right job) นำไปสู่การจัดตั้งธนาคารสมอง (Think Tank)
- โครงการพัฒนาบุคลากรโดยการศึกษาต่อทั้งในประเทศและต่างประเทศ	- มีข้าราชการ/บุคลากรในสังกัดศึกษาต่อในประเทศและต่างประเทศตามความต้องการขององค์กร	- ข้าราชการในสังกัดได้ศึกษาต่อตามความต้องการขององค์กร
- โครงการพัฒนาบุคลากรโดยการศึกษาคุณงาน/ฝึกอบรมกับหน่วยงานภายนอก ทั้งภายในประเทศและต่างประเทศ	- มีข้าราชการ/บุคลากรที่เข้ารับการอบรมคุณงานกับหน่วยงานในต่างประเทศ/ภายนอก	- มีข้าราชการ/บุคลากรที่เข้ารับการอบรมคุณงานกับหน่วยงานภายนอก ในต่างประเทศ เพื่อแลกเปลี่ยนวัฒนธรรม

### ยุทธศาสตร์ที่ ๒ ยุทธศาสตร์ด้านการฝึกอบรม

แผนงาน/โครงการ	ตัวชี้วัด ผลการดำเนินงาน	รายละเอียดโครงการ
<b>๒.๑ แผนงานฝึกอบรมบุคลากรตามความจำเป็น (หลักสูตรกลาง)</b>	- มีการจัดการฝึกอบรมสัมมนา จัดประชุมเชิงปฏิบัติการ หรือ การให้ความรู้ในลักษณะของการจัดหลักสูตรต่างๆ แก่ข้าราชการและบุคลากรในสังกัด ตามความจำเป็นและเป็นประโยชน์กับหน่วยงานโดยกรมส่งเสริมการปกครองท้องถิ่นจัดทำเป็นหลักสูตรกลาง	- กรมส่งเสริมการปกครองท้องถิ่นจัดทำหลักสูตรกลางเพื่อให้ความรู้แก่ประชาชนและบุคลากรในสังกัดส่วนราชการ/หน่วยงานต่างๆ
<b>๒.๒ แผนงานฝึกอบรมบุคลากรในสังกัดหน่วยงานต่างๆ (หลักสูตรเฉพาะด้าน)</b>	- มีการจัดการฝึกอบรม สัมมนา จัดประชุมเชิงปฏิบัติการหรือให้ความรู้ในลักษณะของการจัดหลักสูตรต่างๆ โดยจัดทำเป็นหลักสูตรเฉพาะด้าน เช่นด้านสาธารณสุข ด้านการเกษตร การพัฒนาชุมชน ฯลฯ	- ส่วนราชการ/หน่วยงานจัดทำหลักสูตรเฉพาะด้านเพื่อพัฒนาบุคลากรในสังกัด เป็นการเพิ่มและพัฒนาศักยภาพในการปฏิบัติให้แก่บุคลากรในสังกัด

## ยุทธศาสตร์ที่ ๓ ยุทธศาสตร์ด้านการสร้างองค์กรแห่งการเรียนรู้ (Learning)

แผนงาน/โครงการ	ตัวชี้วัด ผลการดำเนินงาน	รายละเอียดโครงการ
๓.๑ แผนงานจัดการความรู้เพื่อสนับสนุนประเด็นยุทธศาสตร์และการพัฒนากำลังคน	- มีการทำแผนการจัดการความรู้เพื่อสนับสนุนประเด็นยุทธศาสตร์	- จัดให้มีคณะทำงานจัดทำระบบการบริหารความรู้เพื่อสนับสนุนประเด็นยุทธศาสตร์การพัฒนาปี ๒๕๖๑ - ๒๕๖๓
๓.๒ แผนงานสร้างเครือข่ายความร่วมมือในการพัฒนากำลังคนเพื่อสนับสนุนประเด็นยุทธศาสตร์ อบต.	- มีการทำโครงการความร่วมมือทางวิชาการระหว่างหน่วยงานต่างๆ ในสังกัดพื้นที่ อบต.ชำผักแพว  - มีการจัดทำโครงการความร่วมมือทางวิชาการระหว่างหน่วยงานและองค์กรภายนอก อบต.บัวใหญ่	- สนับสนุนให้มีการจัดทำโครงการความร่วมมือทางวิชาการระหว่างหน่วยงานต่างๆ ในสังกัดพื้นที่ อบต.ชำผักแพว เป็นการแสวงหาความร่วมมือในการพัฒนาบุคลากรระหว่างหน่วยงานต่าง ๆ  - จัดให้มีการจัดทำโครงการความร่วมมือทางวิชาการระหว่างหน่วยงานและองค์กรภายนอก อบต.ชำผักแพว เพื่อเป็นการแสดงความร่วมมือและสร้างเครือข่ายการพัฒนาบุคลากร

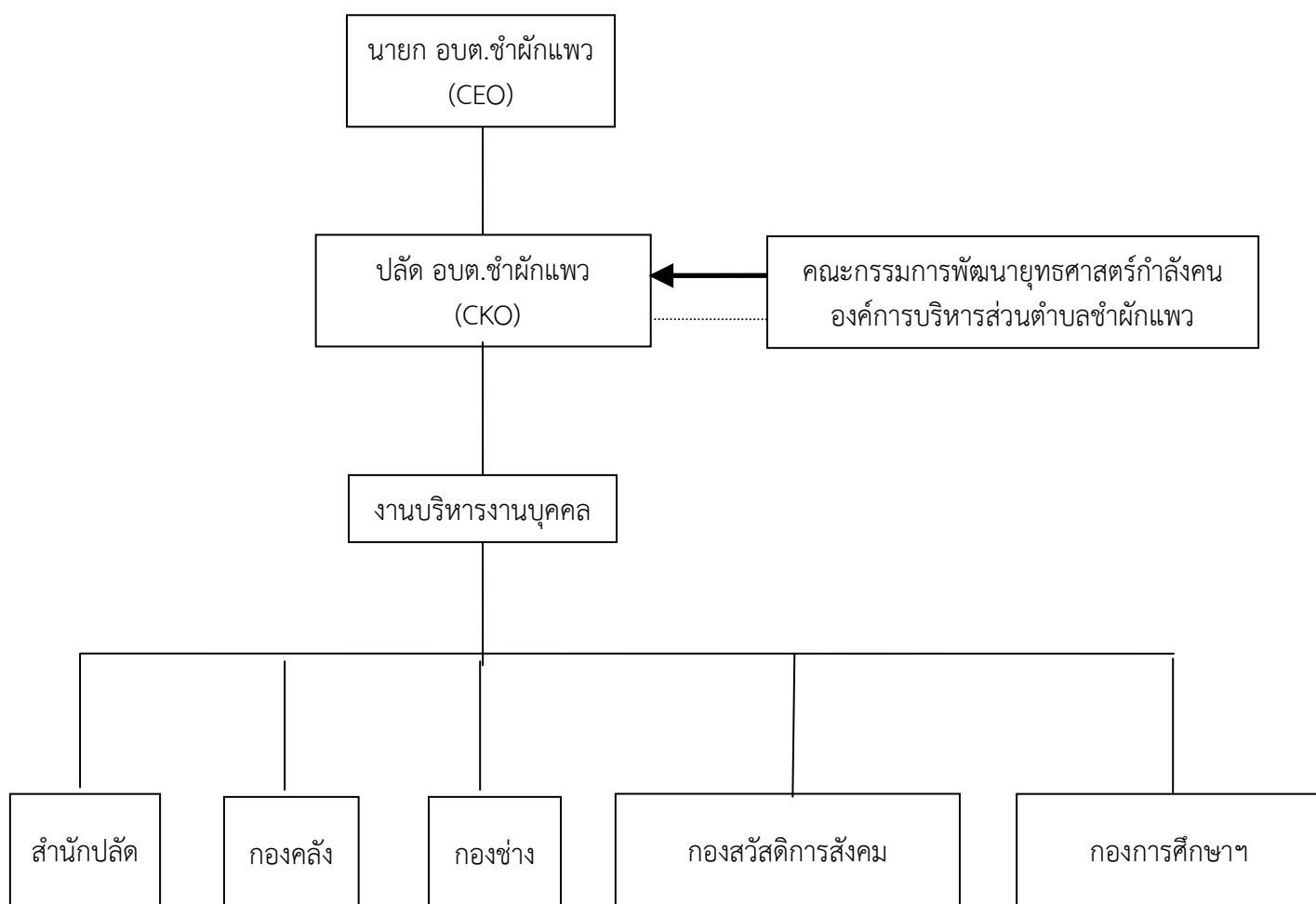
## การบริหารจัดการและการติดตามประเมินผลยุทธศาสตร์การพัฒนาทรัพยากรบุคคล

องค์การบริหารส่วนตำบลชำผักแพว ได้กำหนดโครงสร้างการบริหารจัดการ และแนวทางการติดตามประเมินผล เพื่อใช้เป็นเครื่องมือวัดความสำเร็จของแผนยุทธศาสตร์การพัฒนาทรัพยากรบุคคล ว่าบรรลุตามเป้าหมายที่ตั้งไว้หรือไม่มากนักน้อยเพียงใด โดยได้กำหนดแนวทางไว้ ดังนี้

## ๖.๑ การบริหารจัดการ

การบริหารจัดการและติดตามผลการทำงานตามยุทธศาสตร์การพัฒนาทรัพยากรบุคคล ขององค์การบริหารส่วนตำบลชำผักแพว จะดำเนินการดังนี้

๑) ให้มีการตั้งคณะกรรมการติดตามประเมินผลตามยุทธศาสตร์การพัฒนาทรัพยากรบุคคล ทำหน้าที่วิเคราะห์และวางระบบการติดตามประเมินผล และรายงานผลการดำเนินงานต่อคณะกรรมการพัฒนายุทธศาสตร์การพัฒนากำลังคนองค์การบริหารส่วนตำบลชำผักแพว โดยมีผังโครงสร้างองค์กรและการบริหารจัดการและการติดตามประเมินผล แสดงดังรูปที่ ๖.๑



รูปที่ ๖.๑ แสดงโครงสร้างองค์กรและการบริหารจัดการและการติดตามประเมินผล

ความหมาย

- สายการบังคับบัญชาโดยตรง
- ..... การประสานงาน
- ← Flow ของการรายงาน

๑. ให้คณะทำงานติดตามประเมินผลแผนยุทธศาสตร์การพัฒนากำลังคน รายงานผลการทำงานต่อคณะกรรมการพัฒนาแผนยุทธศาสตร์การพัฒนากำลังคนองค์การบริหารส่วนตำบลบัวใหญ่ และผู้บริหารระดับสูง เป็นประจำ ทุก ๖ เดือน
๒. เพื่อให้การพัฒนางานด้านการบริหารทรัพยากรบุคคลขององค์การบริหารส่วนตำบลชำผักแพวดำเนินการไปตามแผนแม่บทฯ ดังกล่าวอย่างมีประสิทธิภาพ และบังเกิดผลในทางปฏิบัติจึงต้องดำเนินการต่อไป
๓. จัดทำแผนพัฒนาบุคลากรขององค์การบริหารส่วนตำบลชำผักแพวที่สอดคล้องกับแผนยุทธศาสตร์ฯ เพื่อเกิดความชัดเจนในการดำเนินงานและประสานงาน
๔. สร้างความเข้าใจแก่ผู้เกี่ยวข้องทุกส่วนราชการ เพื่อให้มีความรู้ความเข้าใจ ยอมรับและนำไปสู่การปฏิบัติ

## ๖.๒ การติดตามประเมินผล

เพื่อให้การติดตามประเมินผลมีประสิทธิภาพ จึงต้องมีการดำเนินงานดังต่อไปนี้

กำหนดตัวชี้วัดเพื่อเป็นเครื่องมือวัดความสำเร็จและผลกระทบของการดำเนินการตามแผนแม่บทฯ ขององค์การบริหารส่วนตำบลข้าฝักแพ้ว โดยกำหนดตัวชี้วัดเป็น ๒ ระดับ ดังนี้

- ตัวชี้วัดตามเป้าหมายระดับยุทธศาสตร์ ซึ่งเป็นการวัดประสิทธิผลของแต่ละยุทธศาสตร์การพัฒนา (Output)
- ตัวชี้วัดระดับโครงการ เป็นการวัดความสำเร็จและผลกระทบของโครงการ

## ส่วนที่ ๒

### หลักการและเหตุผล

#### ๑. หลักการและเหตุผลของการจัดทำแผนพัฒนาบุคลากร

##### ๑.๑. สถานะการเปลี่ยนแปลง

ภายใต้กระแสแห่งการปฏิรูประบบราชการ และการเปลี่ยนแปลงด้านเทคโนโลยี การบริหารจัดการยุคใหม่ ผู้นำหรือผู้บริหารองค์กรปกครองส่วนท้องถิ่น ต้องมีความตื่นตัวและเกิดความพยายามปรับตัวในรูปแบบต่างๆ โดยเฉพาะการเร่งรัดพัฒนาทรัพยากรมนุษย์และองค์การ การปรับเปลี่ยนวิถีคิด วิถีการทำงาน เพื่อแสวงหา รูปแบบใหม่ ๆ และนำระบบมาตรฐานในระดับต่าง ๆ มาพัฒนาองค์การ ซึ่งนำไปสู่แนวทางการพัฒนาระบบบริหาร ความรู้ภายในองค์กร เพื่อให้บุคลากรในองค์กรมีการพัฒนาความรู้ที่มีอยู่ได้อย่างมีประสิทธิภาพ และปรับเปลี่ยน วิทยาการ ความรู้ใหม่มาใช้กับองค์กรได้อย่างเหมาะสม

##### ๑.๒ พระราชกฤษฎีกาว่าด้วยหลักเกณฑ์และวิธีการบริหารกิจการบ้านเมืองที่ดี พ.ศ.๒๕๔๖

พระราชกฤษฎีกาว่าด้วยหลักเกณฑ์และวิธีการบริหารกิจการบ้านเมืองที่ดี พ.ศ.๒๕๔๖ มาตรา ๑๑ “ส่วนราชการมีหน้าที่พัฒนาความรู้ในส่วนราชการเพื่อให้มีลักษณะเป็นองค์กรแห่งการเรียนรู้อย่างสม่ำเสมอ โดยต้องรับรู้ข้อมูลข่าวสารและสามารถประมวลผลความรู้ในด้านต่าง ๆ เพื่อนำมาประยุกต์ใช้ในการปฏิบัติราชการได้อย่างถูกต้อง รวดเร็วและเหมาะสมต่อสถานการณ์ รวมทั้งต้องส่งเสริมและพัฒนาความรู้ความสามารถ สร้างวิสัยทัศน์และปรับเปลี่ยนทัศนคติของข้าราชการในสังกัด ให้เป็นบุคลากรที่มีประสิทธิภาพและมีการเรียนรู้ร่วมกัน ทั้งนี้ เพื่อประโยชน์ในการปฏิบัติราชการของส่วนราชการให้สอดคล้องกับการบริหารราชการให้เกิดผลสัมฤทธิ์”

ในการบริหารราชการแนวใหม่ ส่วนราชการจะต้องพัฒนาความรู้ความเชี่ยวชาญให้เพียงพอแก่การ ปฏิบัติงาน ให้สอดคล้องกับสภาพสังคมที่เปลี่ยนแปลงไปอย่างรวดเร็วและสถานการณ์ของต่างประเทศที่มีผลกระทบ ต่อประเทศไทยโดยตรง ซึ่งในการบริหารราชการตามพระราชกฤษฎีกานี้ จะต้องเปลี่ยนแปลงทัศนคติเสียใหม่ จากที่ ยึดแนวความคิดว่าต้องปฏิบัติงานตามระเบียบแบบแผนที่วางไว้ ตั้งแต่อดีตจนถึงปัจจุบัน เน้นการสร้าง ความคิดใหม่ ๆ ตามวิชาการสมัยใหม่และนำมาปรับใช้กับการปฏิบัติราชการตลอดเวลา ในพระราชกฤษฎีกานี้ จึงกำหนดเป็นหลักการว่า ส่วนราชการต้องมีการพัฒนาความรู้ เพื่อให้มีลักษณะเป็นองค์กร แห่งการเรียนรู้อย่างสม่ำเสมอ โดยมีแนวทางปฏิบัติดังนี้

๑. ต้องสร้างระบบให้สามารถรับรู้ข่าวสารได้อย่างกว้างขวาง
๒. ต้องสามารถประมวลผลความรู้ในด้านต่างๆ เพื่อนำมาประยุกต์ใช้ในการปฏิบัติราชการได้ อย่างถูกต้อง รวดเร็วและเหมาะสมกับสถานการณ์ที่มีการเปลี่ยนแปลงไป
๓. ต้องมีการส่งเสริมและพัฒนาความรู้ความสามารถ สร้างวิสัยทัศน์และปรับเปลี่ยนทัศนคติ ของข้าราชการ เพื่อให้ข้าราชการทุกคนเป็นผู้มีความรู้ ความสามารถในวิชาการสมัยใหม่ตลอดเวลา มี ความสามารถในการปฏิบัติหน้าที่ให้เกิดประสิทธิภาพสูงสุดและมีคุณธรรม
๔. การสร้างความมีส่วนร่วมในหมู่ข้าราชการให้เกิดการแลกเปลี่ยนความรู้ซึ่งกันและกัน เพื่อการ นำมาพัฒนาใช้ในการปฏิบัติราชการร่วมกันให้เกิดประสิทธิภาพ”

### ๑.๓. ประกาศ ก.อบต.จังหวัดสระบุรี

ตามประกาศ ก.อบต.จังหวัดสระบุรี เรื่อง หลักเกณฑ์และเงื่อนไขการบริหารงานบุคคลขององค์การบริหารส่วนตำบล กำหนดให้องค์การบริหารส่วนตำบลมีการพัฒนาพนักงานส่วนตำบล ก่อนมอบหมายให้ปฏิบัติหน้าที่

เพื่อให้เป็นการพัฒนาบุคลากร องค์การบริหารส่วนตำบลชำผักแพว จึงได้จัดทำแผนพัฒนาบุคลากรขึ้น โดยจัดทำให้สอดคล้องกับแผนอัตรากำลัง ๓ ปี ขององค์การบริหารส่วนตำบลและจัดทำให้ครอบคลุมถึงบุคลากรจากฝ่ายการเมือง และพนักงานจ้าง

## ส่วนที่ ๓

### วัตถุประสงค์และเป้าหมายการพัฒนา

#### วัตถุประสงค์ของการพัฒนา

๑. เพื่อนำความรู้ที่มีอยู่ภายนอกองค์กรมาปรับใช้กับองค์การบริหารส่วนตำบล
๒. เพื่อให้มีการปรับเปลี่ยนแนวคิดในการทำงาน เน้นสร้างกระบวนการคิด และการพัฒนาตนเองให้เกิดขึ้นกับบุคลากรขององค์การบริหารส่วนตำบล
๓. เพื่อให้บุคลากรขององค์การบริหารส่วนตำบลปฏิบัติงานอย่างมีประสิทธิภาพและประสิทธิผลมากที่สุด
๔. เพื่อพัฒนาศักยภาพของบุคลากรท้องถิ่นให้มีทักษะและความรู้ ในการปฏิบัติงานดังนี้
  ๑. ด้านความรู้ทั่วไปในการปฏิบัติงาน
  ๒. ด้านความรู้และทักษะของงานแต่ละตำแหน่ง
  ๓. ด้านการบริหาร
  ๔. ด้านคุณสมบัติส่วนตัว
  ๕. ด้านศีลธรรมคุณธรรมและจริยธรรม

#### เป้าหมายของการพัฒนา

๑. การพัฒนาบุคลากรท้องถิ่นและผู้บริหาร
๒. การพัฒนาสมาชิกสภาองค์การบริหารส่วนตำบล
๒. การพัฒนาบุคลากรท้องถิ่นพนักงานส่วนตำบลและลูกจ้างประจำ
๓. การพัฒนาพนักงานจ้าง
๔. การพัฒนาบุคลากรท้องถิ่นในการส่งเสริมให้ได้รับการศึกษาต่อในระดับที่สูงขึ้น



## ส่วนที่ ๔ หลักสูตรการพัฒนา

### หลักสูตรในการพัฒนา (พ.ศ.๒๕๖๑-๒๕๖๓)

- ๓.๑ หลักสูตรการพัฒนาผู้บริหารและสมาชิกสภาองค์การบริหารส่วนตำบล
  ๑. หลักสูตรเกี่ยวกับนายก อบต. หรือหลักสูตรที่เกี่ยวข้อง
  ๒. หลักสูตรเกี่ยวกับรองนายก อบต. หรือหลักสูตรอื่นที่เกี่ยวข้อง
  ๓. หลักสูตรเกี่ยวกับเลขานุการนายก อบต. หรือหลักสูตรอื่นที่เกี่ยวข้อง
  ๔. หลักสูตรประธาน/รองประธานสภา อบต. หรือหลักสูตรอื่นที่เกี่ยวข้อง
  ๕. หลักสูตรรองประธานสภา อบต. หรือหลักสูตรอื่นที่เกี่ยวข้อง
  ๖. หลักสูตรสมาชิกสภา อบต. หรือหลักสูตรอื่นที่เกี่ยวข้อง
  ๗. หลักสูตรเกี่ยวกับเลขานุการสภาฯ อบต. หรือหลักสูตรอื่นที่เกี่ยวข้อง
- ๓.๒ หลักสูตรการพัฒนาพนักงานส่วนตำบล ลูกจ้างประจำและพนักงานจ้าง
  ๑. หลักสูตรเกี่ยวกับนักบริหารงานท้องถิ่นหรือหลักสูตรอื่นที่เกี่ยวข้อง
  ๒. หลักสูตรเกี่ยวกับนักบริหารงานคลัง/ผู้อำนวยการกองคลังหรือหลักสูตรอื่นที่เกี่ยวข้อง
  ๓. หลักสูตรเกี่ยวกับนักบริหารงานช่าง/ผู้อำนวยการกองช่างหรือหลักสูตรอื่นที่เกี่ยวข้อง
  ๔. หลักสูตรเกี่ยวกับนักบริหารงานทั่วไป/หัวหน้าสำนักปลัดหรือหลักสูตรอื่นที่เกี่ยวข้อง
  ๕. หลักสูตรเกี่ยวกับนักบริหารงานการศึกษา/ผู้อำนวยการกองการศึกษาหรือหลักสูตรอื่นที่เกี่ยวข้อง
  ๖. หลักสูตรนักวิเคราะห์นโยบายและแผนหรือหลักสูตรอื่นที่เกี่ยวข้อง
  ๗. หลักสูตรเจ้าพนักงาน/นักพัฒนาชุมชนหรือหลักสูตรอื่นที่เกี่ยวข้อง
  ๘. หลักสูตรนักวิชาการเกษตรหรือหลักสูตรอื่นที่เกี่ยวข้อง
  ๙. หลักสูตรบุคลากรหรือหลักสูตรอื่นที่เกี่ยวข้อง
  ๑๐. หลักสูตรเจ้าหน้าที่ตรวจสอบภายในหรือหลักสูตรอื่นที่เกี่ยวข้อง
  ๑๑. หลักสูตรเกี่ยวกับเจ้าพนักงานธุรการหรือหลักสูตรอื่นที่เกี่ยวข้อง
  ๑๒. หลักสูตรเจ้าพนักงานป้องกันฯ/นักป้องกันและบรรเทาสาธารณภัยหรือหลักสูตรอื่นที่เกี่ยวข้อง
  ๑๓. หลักสูตรนายช่างไฟฟ้าหรือหลักสูตรอื่นที่เกี่ยวข้อง
  ๑๔. หลักสูตรนายช่างโยธาหรือหลักสูตรอื่นที่เกี่ยวข้อง
  ๑๕. หลักสูตรเจ้าพนักงานการเงินฯ/นักวิชาการเงินและบัญชีหรือหลักสูตรอื่นที่เกี่ยวข้อง
  ๑๖. หลักสูตรเจ้าพนักงานงาน/นักวิชาการจัดเก็บรายได้หรือหลักสูตรอื่นที่เกี่ยวข้อง
  ๑๗. หลักสูตรเจ้าพนักงาน/นักวิชาการพัสดุหรือหลักสูตรอื่นที่เกี่ยวข้อง
  ๑๘. หลักสูตรนักวิชาการศึกษาหรือหลักสูตรอื่นที่เกี่ยวข้อง
  ๑๙. หลักสูตรเกี่ยวกับเจ้าพนักงานสาธารณสุขหรือหลักสูตรอื่นที่เกี่ยวข้อง
  ๒๐. หลักสูตรครูผู้ดูแลเด็กเล็กฯ หรือหลักสูตรอื่นที่เกี่ยวข้อง
  ๒๑. หลักสูตรพนักงานจ้างทุกตำแหน่งหรือหลักสูตรอื่นที่เกี่ยวข้อง
  ๒๒. การส่งเสริมสนับสนุนการศึกษาระดับปริญญาตรี
  ๒๓. การส่งเสริมสนับสนุนการศึกษาระดับปริญญาโท
  ๒๔. เพิ่มประสิทธิภาพการศึกษาดูงานพนักงานส่วนตำบลและบุคลากร อบต. ขำฝักแพ้ว
  ๒๕. พัฒนาคุณธรรมจริยธรรมข้าราชการ พนักงานส่วนตำบลและผู้ที่ทำทองที่ ทองถิ่น
  ๒๖. หลักสูตรการจัดทำงบประมาณระบบ e-Laass หรือหลักสูตรอื่นที่เกี่ยวข้อง
  ๒๗. หลักสูตรการจัดทำแผนที่ภาษีหรือหลักสูตรอื่นที่เกี่ยวข้อง

**ส่วนที่ ๕**  
**วิธีการพัฒนาและระยะเวลาการดำเนินการพัฒนา**  
**(แผนพัฒนาบุคลากร พ.ศ.๒๕๖๔-๒๕๖๖)**  
**องค์การบริหารส่วนตำบลชำผักแพว อำเภอแก่งคอย จังหวัดสระบุรี**

**๑. แนวทางการพัฒนาบุคลากรคณะผู้บริหารและสมาชิกสภา อบต.**

ที่	โครงการ/หลักสูตรการพัฒนา	วัตถุประสงค์	การดำเนินการ	เป้าหมายแต่ละปีงบประมาณ			ลักษณะการฝึกอบรม	
				ปี ๒๕๖๔ (จำนวน คน)	ปี ๒๕๖๕ (จำนวน คน)	ปี ๒๕๖๖ (จำนวน คน)	อบต. ดำเนินการ เอง	ส่งฝึกอบรมกับ หน่วยงานอื่น
๑	หลักสูตรเกี่ยวกับนายก อบต.หรือหลักสูตรอื่นที่เกี่ยวข้อง	เพื่อพัฒนาระบบการบริหารงานของนายกองค์การบริหารส่วนตำบลให้มีทักษะ ความรู้และความเข้าใจในการบริหารงานมากยิ่งขึ้น	นายกองค์การบริหารส่วนตำบลได้รับการฝึกอบรม ๑ ครั้ง/ปี	๑	๑	๑		/
๒	หลักสูตรเกี่ยวกับรองนายก อบต.หรือหลักสูตรอื่นที่เกี่ยวข้อง	เพื่อพัฒนาระบบการบริหารงานของรองนายกองค์การบริหารส่วนตำบลให้มีทักษะ ความรู้และความเข้าใจในการบริหารงานมากยิ่งขึ้น	รองนายก อบต. ได้รับการฝึกอบรม/พัฒนาความรู้ ๑ ครั้ง/ปี	๑	๑	๑		/
๓	หลักสูตรเกี่ยวกับเลขานุการนายก อบต.หรือหลักสูตรอื่นที่เกี่ยวข้อง	เพื่อพัฒนาระบบการบริหารงานเลขานุการนายกองค์การบริหารส่วนตำบลให้มีทักษะ ความรู้และความเข้าใจในการบริหารงานมากยิ่งขึ้น	เลขานุการนายก อบต. ได้รับการฝึกอบรม/พัฒนาความรู้ ๑ ครั้ง/ปี	๑	๑	๑		/
๔	หลักสูตรเกี่ยวกับประธาน/รองประธานสภา อบต.หรือหลักสูตรอื่นที่เกี่ยวข้อง	เพื่อพัฒนาระบบทำงานของประธานสภาหรือรองประธานสภา ให้มีความรู้ ทักษะ ความรู้และความเข้าใจในการทำงานมากยิ่งขึ้น	ประธานสภาหรือรองประธานสภาได้รับการฝึกอบรม ๑ ครั้ง/ปี	๑	๑	๑		/
๕	หลักสูตรเกี่ยวกับสมาชิกสภาอบต.หรือหลักสูตรอื่นที่เกี่ยวข้อง	เพื่อพัฒนาระบบการทำงานของ ส.อบต.ให้มีทักษะ ความรู้และความเข้าใจในการทำงานมากยิ่งขึ้น	สมาชิก อบต.ได้รับการฝึกอบรม ๑ ครั้ง/ปี	๑	๑	๑		/

(แผนพัฒนาบุคลากร พ.ศ.๒๕๖๔-๒๕๖๖)  
องค์การบริหารส่วนตำบลชำผักแพว อำเภอแก่งคอย จังหวัดสระบุรี

๒. แนวทางการพัฒนาบุคลากร พนักงานส่วนตำบล พนักงานจ้าง

ที่	โครงการ/หลักสูตรการพัฒนา	วัตถุประสงค์	การดำเนินการ	เป้าหมายแต่ละปีงบประมาณ			ลักษณะการฝึกอบรม	
				ปี ๒๕๖๔ (จำนวน คน)	ปี ๒๕๖๕ (จำนวน คน)	ปี ๒๕๖๖ (จำนวน คน)	อบต. ดำเนินการ เอง	ส่งฝึกอบรมกับ หน่วยงานอื่น
๑	หลักสูตรเกี่ยวกับนักบริหารงานท้องถิ่นหรือหลักสูตรอื่นที่เกี่ยวข้อง	เพื่อพัฒนาระบบการบริหารงานของหัวหน้าส่วนงานแต่ละส่วน ได้มีความรู้ ทักษะความเข้าใจ ในการบริหารงาน ในหน้าที่ที่รับผิดชอบมากยิ่งขึ้น	หัวหน้าส่วน แต่ละส่วนได้รับการฝึกอบรม ๑ ครั้ง/ปี	๑	๑	๑		/
๒	หลักสูตรเกี่ยวกับนักบริหารงานคลัง/ผู้อำนวยการกองคลังหรือหลักสูตรอื่นที่เกี่ยวข้อง	เพื่อพัฒนา ทักษะ ความรู้และความเข้าใจในการปฏิบัติงานของพนักงานแต่ละระดับแต่ละตำแหน่ง ให้สามารถปฏิบัติงานได้ดียิ่งขึ้น	หัวหน้าส่วน แต่ละส่วนได้รับการฝึกอบรม ๑ ครั้ง/ปี	๑	๑	๑		/
๓	หลักสูตรเกี่ยวกับนักบริหารงานช่าง/ผู้อำนวยการกองช่างหรือหลักสูตรอื่นที่เกี่ยวข้อง	เพื่อพัฒนา ทักษะ ความรู้และความเข้าใจในการปฏิบัติงานของพนักงานแต่ละระดับแต่ละตำแหน่ง ให้สามารถปฏิบัติงานได้ดียิ่งขึ้น	พนักงานส่วนตำบล ได้รับการฝึกอบรม ๑ ครั้ง/ปี	๑	๑	๑		/
๔	หลักสูตรเกี่ยวกับนักบริหารงานทั่วไป/หัวหน้าสำนักปลัดหรือหลักสูตรอื่นที่เกี่ยวข้อง	เพื่อพัฒนา ทักษะ ความรู้และความเข้าใจในการปฏิบัติงานของพนักงานแต่ละระดับแต่ละตำแหน่ง ให้สามารถปฏิบัติงานได้ดียิ่งขึ้น	พนักงานส่วนตำบล ได้รับการฝึกอบรม ๑ ครั้ง/ปี	๑	๑	๑		/
๕	หลักสูตรเกี่ยวกับนักบริหารงานการศึกษา/ผู้อำนวยการกองการศึกษาหรือหลักสูตรอื่นที่เกี่ยวข้อง	เพื่อพัฒนา ทักษะ ความรู้และความเข้าใจในการปฏิบัติงานของพนักงานแต่ละระดับแต่ละตำแหน่ง ให้สามารถปฏิบัติงานได้ดียิ่งขึ้น	พนักงานส่วนตำบล ได้รับการฝึกอบรม ๑ ครั้ง/ปี	๑	๑	๑		/
๖	หลักสูตรนักวิเคราะห์นโยบายและแผนหรือหลักสูตรอื่นที่เกี่ยวข้อง	เพื่อพัฒนา ทักษะ ความรู้และความเข้าใจในการปฏิบัติงานของพนักงานแต่ละระดับแต่ละตำแหน่ง ให้สามารถปฏิบัติงานได้ดียิ่งขึ้น	พนักงานส่วนตำบล ได้รับการฝึกอบรม ๑ ครั้ง/ปี	๑	๑	๑		/
๗	หลักสูตรเจ้าพนักงาน/นักพัฒนาชุมชนหรือหลักสูตรอื่นที่เกี่ยวข้อง	เพื่อพัฒนา ทักษะ ความรู้และความเข้าใจในการปฏิบัติงานของพนักงานแต่ละระดับแต่ละตำแหน่ง ให้สามารถปฏิบัติงานได้ดียิ่งขึ้น	พนักงานส่วนตำบล ได้รับการฝึกอบรม ๑ ครั้ง/ปี	๑	๑	๑		/

(แผนพัฒนาบุคลากร พ.ศ.๒๕๖๔-๒๕๖๖)  
องค์การบริหารส่วนตำบลชำผักแพว อำเภอแก่งคอย จังหวัดสระบุรี

ที่	โครงการ/หลักสูตรการพัฒนา	วัตถุประสงค์	การดำเนินการ	เป้าหมายแต่ละปีงบประมาณ			ลักษณะการฝึกอบรม	
				ปี ๒๕๖๔ (จำนวน คน)	ปี ๒๕๖๕ (จำนวน คน)	ปี ๒๕๖๖ (จำนวน คน)	อบต. ดำเนินการ เอง	ส่งฝึกอบรมกับ หน่วยงานอื่น
๑๖	หลักสูตรเจ้าพนักงานงาน/นักวิชาการ จัดเก็บรายได้หรือหลักสูตรอื่นที่ เกี่ยวข้อง	เพื่อพัฒนา ทักษะ ความรู้และความเข้าใจในการ ปฏิบัติงานของพนักงานแต่ละระดับแต่ละ ตำแหน่ง ให้สามารถปฏิบัติงานได้ดียิ่งขึ้น	พนักงานส่วนตำบล ได้รับการ ฝึกอบรม ๑ ครั้ง/ปี	๑	๑	๑		/
๑๗	หลักสูตรเจ้าพนักงาน/นักวิชาการพัสดุ หรือหลักสูตรอื่นที่เกี่ยวข้อง	เพื่อพัฒนา ทักษะ ความรู้และความเข้าใจในการ ปฏิบัติงานของพนักงานแต่ละระดับแต่ละ ตำแหน่ง ให้สามารถปฏิบัติงานได้ดียิ่งขึ้น	พนักงานส่วนตำบล ได้รับการ ฝึกอบรม ๑ ครั้ง/ปี	๑	๑	๑		/
๑๘	หลักสูตรนักวิชาการศึกษาหรือหลักสูตร อื่นที่เกี่ยวข้อง	เพื่อพัฒนา ทักษะ ความรู้และความเข้าใจในการ ปฏิบัติงานของพนักงานแต่ละระดับแต่ละ ตำแหน่ง ให้สามารถปฏิบัติงานได้ดียิ่งขึ้น	พนักงานส่วนตำบล ได้รับการ ฝึกอบรม ๑ ครั้ง/ปี	๑	๑	๑		/
๑๙	หลักสูตรเกี่ยวกับเจ้าพนักงาน สาธารณสุขหรือหลักสูตรอื่นที่เกี่ยวข้อง	เพื่อพัฒนา ทักษะ ความรู้และความเข้าใจในการ ปฏิบัติงานของพนักงานแต่ละระดับแต่ละ ตำแหน่ง ให้สามารถปฏิบัติงานได้ดียิ่งขึ้น	พนักงานส่วนตำบล ได้รับการ ฝึกอบรม ๑ ครั้ง/ปี	๑	๑	๑		/
๒๐	หลักสูตรครูผู้ดูแลเด็กเล็กฯ หรือ หลักสูตรอื่นที่เกี่ยวข้อง	เพื่อพัฒนา ทักษะ ความรู้และความเข้าใจในการ ปฏิบัติงานของพนักงานแต่ละระดับแต่ละ ตำแหน่ง ให้สามารถปฏิบัติงานได้ดียิ่งขึ้น	พนักงานส่วนตำบล ได้รับการ ฝึกอบรม ๑ ครั้ง/ปี	๑	๑	๑		/
๒๑	หลักสูตรพนักงานจ้างทุกตำแหน่งหรือ หลักสูตรอื่นที่เกี่ยวข้อง	เพื่อพัฒนา ทักษะ ความรู้และความเข้าใจในการ ปฏิบัติงานของพนักงานแต่ละระดับแต่ละ ตำแหน่ง ให้สามารถปฏิบัติงานได้ดียิ่งขึ้น	พนักงานส่วนตำบล ได้รับการ ฝึกอบรม ๑ ครั้ง/ปี	๑	๑	๑		/

(แผนพัฒนาบุคลากร พ.ศ.๒๕๖๔-๒๕๖๖)  
องค์การบริหารส่วนตำบลชำผักแพว อำเภอแก่งคอย จังหวัดสระบุรี

ที่	โครงการ/หลักสูตรการพัฒนา	วัตถุประสงค์	การดำเนินการ	เป้าหมายแต่ละปีงบประมาณ			ลักษณะการฝึกอบรม	
				ปี ๒๕๖๔ (จำนวน คน)	ปี ๒๕๖๕ (จำนวน คน)	ปี ๒๕๖๖ (จำนวน คน)	อบต. ดำเนินการ เอง	ส่งฝึกอบรมกับ หน่วยงานอื่น
๒๒	การส่งเสริมสนับสนุนการศึกษาระดับปริญญาตรี	เพื่อพัฒนา ทักษะ ความรู้และความเข้าใจในการปฏิบัติงานของพนักงานแต่ละระดับแต่ละตำแหน่ง ให้สามารถปฏิบัติงานได้ดียิ่งขึ้น	พนักงานส่วนตำบล ได้รับการศึกษาอย่างทั่วถึง และมีประสิทธิภาพในการทำงาน	๑	๑	๑		/
๒๓	การส่งเสริมสนับสนุนการศึกษาระดับปริญญาโท	เพื่อพัฒนา ทักษะ ความรู้และความเข้าใจในการปฏิบัติงานของพนักงานแต่ละระดับแต่ละตำแหน่ง ให้สามารถปฏิบัติงานได้ดียิ่งขึ้น	พนักงานส่วนตำบล ได้รับการศึกษาอย่างทั่วถึง และมีประสิทธิภาพในการทำงาน	๑	๑	๑		/
๒๔	เพิ่มประสิทธิภาพการศึกษาดูงาน พนักงานส่วนตำบลและบุคลากร อบต.ชำผักแพว	เพื่อพัฒนาทักษะความรู้การปฏิบัติงานตามมาตรฐานการปฏิบัติราชการ อบต.ให้แก่ผู้บริหาร สมาชิกสภาฯ พนักงานพนักงานจ้างและผู้ที่เกี่ยวข้อง	ผู้บริหาร สมาชิกสภาฯ พนักงาน ลูกจ้างประจำ พนักงานจ้างฯลฯอบรมและศึกษาดูงาน ๑ ครั้ง/ปี	๔๐	๔๐	๔๐		/
๒๕	พัฒนาคุณธรรมจริยธรรมข้าราชการ พนักงานส่วนตำบลและผู้ทำทองที่ท้องถิ่น	เพื่อส่งเสริมการทำงานเป็นทีม การส่งเสริมคุณธรรมจริยธรรมบุคลากรและเจ้าหน้าที่ของ อบต.บัวใหญ่	บุคลากรได้รับการอบรม และศึกษาดูงานการเสริมสร้างคุณธรรมจริยธรรมของพนักงาน ๑ ครั้ง/ปี	๔๐	๔๐	๔๐		/
๒๖	หลักสูตรการจัดทำงบประมาณระบบ e-Laass หรือหลักสูตรอื่นที่เกี่ยวข้อง	เพื่อเป็นแนวทางการจัดทำงบประมาณตามมาตรฐานของ อบต.	พนักงานส่วนตำบล ได้รับการฝึกอบรม ๑ ครั้ง/ปี	๑	๑	๑		/
๒๗	หลักสูตรการจัดทำแผนที่ภาษีหรือหลักสูตรอื่นที่เกี่ยวข้อง	เพื่อจัดทำแผนที่ภาษีตามนโยบายภาครัฐ	พนักงานส่วนตำบล ได้รับการฝึกอบรม ๑ ครั้ง/ปี	๑	๑	๑		/

## ระยะเวลาการดำเนินการพัฒนา ปีงบประมาณ พ.ศ. ๒๕๖๔

ลำดับที่	โครงการ/กิจกรรม	งบประมาณ	ต.ค.	พ.ย.	ธ.ค.	ม.ค.	ก.พ.	มี.ค.	เม.ย.	พ.ค.	มิ.ย.	ก.ค.	ส.ค.	ก.ย.	หมายเหตุ
			๖๓	๖๓	๖๓	๖๔	๖๔	๖๔	๖๔	๖๔	๖๔	๖๔	๖๔	๖๔	
๑	ประชุมประจำเดือนผู้บริหาร/พนักงาน	-	←												
๒	ประชุม มอบนโยบายเร่งด่วนหรือติดตามการดำเนินงาน	-	←												
๓	สนับสนุนให้พนักงานที่บรรจุใหม่เข้ารับการอบรมหลักสูตรของกรมส่งเสริมการปกครองท้องถิ่น ทุกคน	อบต.	←								→				
๔	สนับสนุนให้พนักงานเข้ารับการอบรมเกี่ยวกับการพัฒนางานในหน้าที่หรืองานต่างๆที่เป็นประโยชน์ต่อองค์กร	อบต.	←												
๕	จัดทำโครงการฝึกอบรมศึกษาดูงานเพิ่มประสิทธิภาพการให้พนักงาน สมาชิก อบต. ผู้บริหาร	อบต.	←								→				
๖	กำหนดแนวทางปฏิบัติให้พนักงานที่เข้ารับการฝึกอบรมหลักสูตรต่างๆ สรุปความสำคัญเสนอผู้บังคับบัญชาตามลำดับและสรุปกำหนดให้พนักงานทุกคนได้รับทราบร่วมกัน	-	←												
๗	สนับสนุนให้บุคลากรเพิ่มคุณวุฒิหลักสูตรปริญญาตรี/ปริญญาโท	-	←												
๘	อบรมสัมมนา ศึกษาดูงาน กลุ่มผู้นำชุมชน กลุ่มอาชีพ กลุ่ม อสม. กลุ่ม อปพร. และประชาคมหมู่บ้าน	อบต.	←								→				

## ระยะเวลาการดำเนินการพัฒนา ปีงบประมาณ พ.ศ. ๒๕๖๕

ลำดับที่	โครงการ/กิจกรรม	งบประมาณ	ต.ค. ๖๔	พ.ย. ๖๔	ธ.ค. ๖๔	ม.ค. ๖๕	ก.พ. ๖๕	มี.ค. ๖๕	เม.ย. ๖๕	พ.ค. ๖๕	มิ.ย. ๖๕	ก.ค. ๖๕	ส.ค. ๖๕	ก.ย. ๖๕	หมายเหตุ
๑	ประชุมประจำเดือนผู้บริหาร/พนักงาน	-	←												
๒	ประชุม มอบนโยบายเร่งด่วนหรือติดตามการดำเนินงาน	-	←												
๓	สนับสนุนให้พนักงานที่บรรจุใหม่เข้ารับการอบรมหลักสูตรของกรมส่งเสริมการปกครองท้องถิ่น ทุกคน	อบต.	←									→			
๔	สนับสนุนให้พนักงานเข้ารับการอบรมเกี่ยวกับการพัฒนางานในหน้าที่หรืองานต่างๆที่เป็นประโยชน์ต่อองค์กร	อบต.	←											→	
๕	จัดทำโครงการฝึกอบรมศึกษาดูงานเพิ่มประสิทธิภาพการให้พนักงาน สมาชิก อบต. ผู้บริหาร	อบต.			←							→			
๖	กำหนดแนวทางปฏิบัติให้พนักงานที่เข้ารับการฝึกอบรมหลักสูตรต่างๆ สรุปความสำคัญเสนอผู้บังคับบัญชาตามลำดับและสรุปกำหนดให้พนักงานทุกคนได้รับทราบร่วมกัน	-	←											→	
๗	สนับสนุนให้บุคลากรเพิ่มคุณวุฒิหลักสูตรปริญญาตรี/ปริญญาโท	-	←											→	
๘	อบรมสัมมนา ศึกษาดูงาน กลุ่มผู้นำชุมชน กลุ่มอาชีพ กลุ่ม อสม. กลุ่ม อปพร. และประชาคมหมู่บ้าน	อบต.	←									→			





ส่วนที่ ๖  
งบประมาณในการดำเนินการพัฒนา  
(แผนพัฒนาบุคลากร พ.ศ.๒๕๖๔-๒๕๖๖)  
องค์การบริหารส่วนตำบลชำผักแพว อำเภอแก่งคอย จังหวัดสระบุรี

๑.แนวทางการพัฒนาบุคลากรคณะผู้บริหาร และสมาชิกสภา อบต.

ที่	โครงการ/หลักสูตรการพัฒนา	งบประมาณ (บาท)			ที่มาของ งบประมาณ
		๒๕๖๔	๒๕๖๕	๒๕๖๖	
๑	หลักสูตรเกี่ยวกับนายก อบต. หรือหลักสูตรที่เกี่ยวข้อง	ตั้งงบประมาณ ไว้ทั้งสิ้น ๓๐,๐๐๐	ตั้งงบประมาณ ไว้ทั้งสิ้น ๘๐,๐๐๐	ประมาณการว่าจะ ตั้งงบประมาณไว้ ๘๐,๐๐๐	สำนักงานปลัด อบต.ชำผักแพว
๒	หลักสูตรเกี่ยวกับรองนายก อบต. หรือหลักสูตรอื่นที่ เกี่ยวข้อง				สำนักงานปลัด อบต.ชำผักแพว
๓	หลักสูตรเกี่ยวกับเลขานุการ นายก อบต. หรือหลักสูตรอื่นที่ เกี่ยวข้อง				สำนักงานปลัด อบต.ชำผักแพว
๔	หลักสูตรประธานสภา อบต. หรือหลักสูตรอื่นที่เกี่ยวข้อง				สำนักงานปลัด อบต.ชำผักแพว
๕	หลักสูตรรองประธานสภา อบต. หรือหลักสูตรอื่นที่เกี่ยวข้อง				สำนักงานปลัด อบต.ชำผักแพว
๖	หลักสูตรสมาชิกสภา อบต. หรือ หลักสูตรอื่นที่เกี่ยวข้อง				สำนักงานปลัด อบต.ชำผักแพว
๗	หลักสูตรเกี่ยวกับเลขานุการสภา ฯ อบต. หรือหลักสูตรอื่นที่ เกี่ยวข้อง				สำนักงานปลัด อบต.ชำผักแพว
<b>รวม</b>		<b>๓๐,๐๐๐</b>	<b>๘๐,๐๐๐</b>	<b>๘๐,๐๐๐</b>	

## ๒. แนวทางการพัฒนาบุคลากร พนักงานส่วนตำบล และพนักงานจ้าง

ที่	โครงการ/หลักสูตรการพัฒนา	งบประมาณ (บาท)			ที่มาของงบประมาณ
		๒๕๖๔	๒๕๖๕	๒๕๖๕	
๑	หลักสูตรเกี่ยวกับนักบริหารงานท้องถิ่นหรือหลักสูตรอื่นที่เกี่ยวข้อง	๓๐,๐๐๐	๘๐,๐๐๐	๘๐,๐๐๐	สำนักงานปลัด อบต. ขำผักแพว
๒	หลักสูตรนักวิเคราะห์นโยบายและแผนหรือหลักสูตรอื่นที่เกี่ยวข้อง				
๓	หลักสูตรนักวิชาการเกษตรหรือหลักสูตรอื่นที่เกี่ยวข้อง				
๔	หลักสูตรบุคลากรหรือหลักสูตรอื่นที่เกี่ยวข้อง				
๕	หลักสูตรเจ้าหน้าที่ตรวจสอบภายในหรือหลักสูตรอื่นที่เกี่ยวข้อง				
๖	หลักสูตรเจ้าพนักงานป้องกันและบรรเทาสาธารณภัยหรือหลักสูตรอื่นที่เกี่ยวข้อง				
๗	หลักสูตรเกี่ยวกับเจ้าพนักงานสาธารณสุขหรือหลักสูตรอื่นที่เกี่ยวข้อง				
๘	หลักสูตรเกี่ยวกับเจ้าหน้าที่/เจ้าพนักงานสาธารณสุขหรือหลักสูตรอื่นที่เกี่ยวข้อง				
๙	หลักสูตรพนักงานจ้างทุกตำแหน่งหรือหลักสูตรอื่นที่เกี่ยวข้องในสำนักงานปลัด				
๑๐	การส่งเสริมสนับสนุนการศึกษาระดับปริญญาตรี/ปริญญาโท				
๑๑	พัฒนาคุณธรรมจริยธรรมข้าราชการ พนักงานส่วนตำบลและผู้ทำท้องถิ่น				
๑๒	หลักสูตรการจัดทำงบประมาณระบบ e-Laass หรือหลักสูตรอื่นที่เกี่ยวข้อง				
๑๓	หลักสูตรเกี่ยวกับนักบริหารงานทั่วไป				
๑๔	หลักสูตรฝึกอบรมและศึกษาดูงาน	๓๐๐,๐๐๐	๓๐๐,๐๐๐	๓๐๐,๐๐๐	

ที่	โครงการ/หลักสูตรการพัฒนา	งบประมาณ (บาท)			ที่มาของ งบประมาณ
		๒๕๖๔	๒๕๖๕	๒๕๖๖	
๑๕	หลักสูตรเกี่ยวกับนักบริหารงานคลัง/ ผู้อำนวยการกองคลังหรือหลักสูตรอื่นที่ เกี่ยวข้อง	๓๐,๐๐๐	๗๐,๐๐๐	๗๐,๐๐๐	กองคลัง อบต.ชำผักแพว
๑๖	หลักสูตรเจ้าพนักงาน/นักวิชาการพัสดุหรือ หลักสูตรอื่นที่เกี่ยวข้อง				
๑๗	หลักสูตรเจ้าพนักงาน/นักวิชาการเงินและ บัญชีหรือหลักสูตรอื่นที่เกี่ยวข้อง				
๑๘	หลักสูตรเจ้าพนักงาน/นักวิชาการจัดเก็บ รายได้หรือหลักสูตรอื่นที่เกี่ยวข้อง				
๑๙	หลักสูตรเจ้าพนักงาน/นักวิชาการพัสดุหรือ หลักสูตรอื่นที่เกี่ยวข้อง				
๒๐	หลักสูตรการจัดทำงบประมาณระบบ e-Laass หรือหลักสูตรอื่นที่เกี่ยวข้อง				
๒๑	หลักสูตรพนักงานจ้างทุกตำแหน่งหรือ หลักสูตรอื่นที่เกี่ยวข้องในกองคลัง				
๒๒	หลักสูตรการจัดทำแผนที่ภาษีหรือ หลักสูตรอื่นที่เกี่ยวข้อง				
๒๓	หลักสูตรเกี่ยวกับนักบริหารงานช่าง/ ผู้อำนวยการกองช่างหรือหลักสูตรอื่นที่ เกี่ยวข้อง	๒๐,๐๐๐	๓๐,๐๐๐	๓๐,๐๐๐	กองช่าง อบต.ชำผักแพว
๒๔	หลักสูตรนายช่างไฟฟ้าหรือหลักสูตรอื่นที่ เกี่ยวข้อง				
๒๕	หลักสูตรนายช่างโยธาหรือหลักสูตรอื่นที่ เกี่ยวข้อง				
๒๖	หลักสูตรการจัดทำแผนที่ภาษีหรือ หลักสูตรอื่นที่เกี่ยวข้อง				
๒๗	หลักสูตรพนักงานจ้างทุกตำแหน่งหรือ หลักสูตรอื่นที่เกี่ยวข้องในกองช่าง				
๒๘	หลักสูตรเกี่ยวกับเจ้าพนักงานธุรการหรือ หลักสูตรอื่นที่เกี่ยวข้อง				
๒๙	หลักสูตรนายช่างโยธาหรือหลักสูตรอื่นที่ เกี่ยวข้อง				

ที่	โครงการ/หลักสูตรการพัฒนา	งบประมาณ (บาท)			ที่มาของ งบประมาณ
		๒๕๖๔	๒๕๖๕	๒๕๖๖	
๓๐	หลักสูตรเกี่ยวกับนักบริหารงานการศึกษา/ ผู้อำนวยการกองการศึกษาหรือหลักสูตร อื่นที่เกี่ยวข้อง	} ๒๐,๐๐๐	} ๓๐,๐๐๐	} ๓๐,๐๐๐	กองการศึกษาฯ อบต.ข้าฝักแพว
๓๑	หลักสูตรครูผู้ดูแลเด็กเล็กฯ หรือหลักสูตร อื่นที่เกี่ยวข้อง				
๓๒	หลักสูตรพนักงานจ้างทุกตำแหน่งหรือ หลักสูตรอื่นที่เกี่ยวข้องในกองการศึกษาฯ				
๓๓	หลักสูตรเจ้าพนักงาน/นักพัฒนาชุมชนหรือ หลักสูตรอื่นที่เกี่ยวข้อง	} ๑๐,๐๐๐	} ๕๐,๐๐๐	} ๕๐,๐๐๐	กองสวัสดิการสังคม อบต.ข้าฝักแพว
๓๔	หลักสูตรพนักงานจ้างทุกตำแหน่งหรือ หลักสูตรอื่นที่เกี่ยวข้องในกองสวัสดิการ สังคม				

## ส่วนที่ ๗ การติดตามประเมินผล

### องค์กรติดตามและประเมินผลแผนพัฒนาบุคลากร

ให้มีคณะกรรมการติดตามและประเมินผลแผนพัฒนาบุคลากรของ องค์กรบริหารส่วนตำบล  
ข้าฝักแพว ประกอบด้วย

๑. นายกองกิจการบริหารส่วนตำบล	ประธานกรรมการ
๒. รองนายกองกิจการบริหารส่วนตำบล	กรรมการ
๓. ปลัดกองกิจการบริหารส่วนตำบล	กรรมการ
๔. หัวหน้าส่วนทุกส่วน	กรรมการ
๕. นักทรัพยากรบุคคล/ผู้รับผิดชอบ	กรรมการ/เลขานุการ

ให้คณะกรรมการ มีหน้าที่ในการติดตามและประเมินผลแผนพัฒนาของบุคลากร กำหนดวิธีการ  
ติดตามประเมินผล ตลอดจนการดำเนินการด้านอื่นที่เกี่ยวข้อง อย่างน้อยปีละ ๑ ครั้ง แล้วเสนอผลการติดตาม  
ประเมินผลต่อนายกองกิจการบริหารส่วนตำบล

### การติดตามและประเมินผล

๑. กำหนดให้ผู้เข้ารับการพัฒนาต้องทำรายงานผลการเข้าอบรมพัฒนา ภายใน ๗ วันทำ  
การ นับแต่วันกลับจากการอบรมสัมมนา เพื่อเสนอต่อผู้บังคับบัญชาตามลำดับจนถึงนายกองกิจการบริหารส่วนตำบล

๒. ให้ผู้บังคับบัญชาทำหน้าที่ติดตามผลการปฏิบัติงาน โดยพิจารณาเปรียบเทียบผลการ  
ปฏิบัติงานก่อนและหลังการพัฒนาตาม ข้อ ๑

๓. นำข้อมูลการติดตามผลการปฏิบัติงานมาประกอบการกำหนดหลักสูตรอบรมให้เหมาะสมกับ  
ความต้องการต่อไป

๔. ผู้บังคับบัญชานำผลการประเมินไปพิจารณาในการเลื่อนขั้นเงินเดือน เลื่อนระดับ ตาม  
ผลสัมฤทธิ์การปฏิบัติงาน

๕. ผลการตรวจประเมินมาตรฐานการปฏิบัติราชการขององค์กรปกครองส่วนท้องถิ่นประจำปี  
โดย core team ต้องผ่านการประเมินตัวชี้วัดไม่น้อยกว่าร้อยละ ๖



คำสั่งองค์การบริหารส่วนตำบลชำผักแพว  
ที่ ๒๔๒/๒๕๖๓  
เรื่อง แต่งตั้งคณะกรรมการจัดทำแผนพัฒนาบุคลากร  
ปีงบประมาณ พ.ศ.๒๕๖๔ - ๒๕๖๖

ตามประกาศคณะกรรมการพนักงานส่วนตำบลจังหวัดสระบุรี เรื่อง หลักเกณฑ์และเงื่อนไข  
เกี่ยวกับการบริหารงานบุคคลขององค์การบริหารส่วนตำบล ลงวันที่ ๖ ธันวาคม ๒๕๕๕ ข้อ ๒๗๐ จึงขอ  
แต่งตั้งคณะกรรมการจัดทำแผนพัฒนาบุคลากร ดังนี้

- |  |                   |
|--|-------------------|
| ๑. นายกององค์การบริหารส่วนตำบลชำผักแพว     | ประธานกรรมการ     |
| ๒. ปลัดองค์การบริหารส่วนตำบล               | กรรมการ           |
| ๓. หัวหน้าสำนักปลัด อบต.                   | กรรมการ           |
| ๔. ผู้อำนวยการกองคลัง                      | กรรมการ           |
| ๕. ผู้อำนวยการกองช่าง                      | กรรมการ           |
| ๖. ผู้อำนวยการกองสวัสดิการสังคม            | กรรมการ           |
| ๗. ผู้อำนวยการกองการศึกษา ศาสนาและวัฒนธรรม | กรรมการ           |
| ๘. นักทรัพยากรบุคคล                        | กรรมการ/เลขานุการ |

มีหน้าที่จัดทำแผนพัฒนาบุคลากร ปีงบประมาณ พ.ศ. ๒๕๖๔ - ๒๕๖๖ เพื่อเพิ่มความรู้ ทักษะ  
ทัศนคติที่ดี คุณธรรมและจริยธรรมแก่บุคลากร อันจะทำให้การปฏิบัติหน้าที่ราชการได้อย่างมีประสิทธิภาพ  
ทั้งนี้ ตั้งแต่บัดนี้เป็นต้นไป

สั่ง ณ วันที่ ๒๘ เดือนกันยายน พ.ศ. ๒๕๖๓

(ลงชื่อ)

(นายสนม โสป่าสัก)

นายกองค์การบริหารส่วนตำบลชำผักแพว