



แผนการพัฒนาบุคลากร

ของ

องค์การบริหารส่วนตำบลชำผักแพว
อำเภอแก่งคอย จังหวัดสระบุรี

พ.ศ.๒๕๖๑ - ๒๕๖๓



ประกาศองค์การบริหารส่วนตำบลชำผักแพว
เรื่อง การใช้แผนพัฒนาบุคลากร (พ.ศ. ๒๕๖๑ - ๒๕๖๓)
ขององค์การบริหารส่วนตำบลชำผักแพว อำเภอแก่งคอย จังหวัดสระบุรี

ตามที่องค์การบริหารส่วนตำบลชำผักแพว ได้จัดทำแผนพัฒนาบุคลากร พ.ศ. ๒๕๖๑ - ๒๕๖๓ เพื่อใช้เป็นแนวทางในการพัฒนาทรัพยากรมนุษย์และองค์กร และเพื่อเป็นไปตามพระราชกฤษฎีกาว่าด้วยหลักเกณฑ์และวิธีบริหารกิจการบ้านเมืองที่ดี พ.ศ. ๒๕๔๖ มาตรา ๑๑ และเพื่อให้เป็นไปตามประกาศ ก.อบต. จังหวัดสระบุรี เรื่องหลักเกณฑ์และเงื่อนไขการบริหารงานบุคคลขององค์การบริหารส่วนตำบล พ.ศ. ๒๕๔๕ และจัดทำให้ครอบคลุมถึงบุคลากร ฝ่ายการเมือง พนักงานส่วนตำบลและพนักงานจ้าง นั้น

องค์การบริหารส่วนตำบลชำผักแพว จึงขอประกาศใช้แผนพัฒนาบุคลากร ประจำปี พ.ศ. ๒๕๖๑ - ๒๕๖๓ ต่อไป

จึงประกาศให้ทราบโดยทั่วกัน

ประกาศ ณ วันที่ ๑ เดือนตุลาคม พ.ศ. ๒๕๖๐

(นายสนม โสป่าสัก)

นายกองค์การบริหารส่วนตำบลชำผักแพว

คำนำ

การจัดทำแผนพัฒนาบุคลากรขององค์การบริหารส่วนตำบลชำผักแพว เพื่อจัดให้บุคลากรได้มีการพัฒนาความรู้ ความสามารถ สร้างวิสัยทัศน์และปรับเปลี่ยนทัศนคติ ให้เป็นบุคลากรที่มีประสิทธิภาพ ประสิทธิภาพและการมีการเรียนรู้ร่วมกัน สามารถนำข้อมูลข่าวสารมาประมวลผลความรู้ในด้านต่างๆ นำมาซึ่งการประยุกต์ใช้ในการปฏิบัติราชการได้อย่างถูกต้อง รวดเร็ว มีประสิทธิภาพ เหมาะสมกับสถานการณ์ได้อย่างเหมาะสม

องค์การบริหารส่วนตำบลชำผักแพว จัดทำแผนพัฒนาบุคลากร เพื่อประโยชน์ในการปฏิบัติราชการของส่วนราชการ ให้สอดคล้องกับการบริหารราชการให้เกิดผลสัมฤทธิ์ในการบริหารราชการแนวใหม่

องค์การบริหารส่วนตำบลชำผักแพว

๑ ตุลาคม ๒๕๖๐

สารบัญ

เรื่อง	หน้า
ส่วนที่ ๑ ยุทธศาสตร์การพัฒนาทรัพยากรบุคคล	๑
ส่วนที่ ๒ หลักการและเหตุผล	๑๑
ส่วนที่ ๓ วัตถุประสงค์และเป้าหมายการพัฒนา	๑๓
ส่วนที่ ๔ หลักสูตรการพัฒนา	๑๔
ส่วนที่ ๕ วิธีการพัฒนาและระยะเวลาการดำเนินการพัฒนา	๑๕
ส่วนที่ ๖ งบประมาณในการดำเนินการพัฒนา	๒๓
ส่วนที่ ๗ การติดตามและประเมินผล	๒๗

ส่วนที่ ๑

ยุทธศาสตร์การพัฒนาทรัพยากรบุคคลองค์การบริหารส่วนตำบลชำผักแพว

การพัฒนาทรัพยากรบุคคลองค์การบริหารส่วนตำบลชำผักแพว ได้กำหนดวิสัยทัศน์ พันธกิจ เป้าหมายเชิงกลยุทธ์ และยุทธศาสตร์ในการพัฒนากำลังคน เพื่อเป็นกรอบแนวทางในการพัฒนาบุคลากร ในความรับผิดชอบ ดังนี้

วิสัยทัศน์ยุทธศาสตร์การพัฒนาทรัพยากรบุคคล องค์การบริหารส่วนตำบลชำผักแพว

“ปฏิบัติราชการอย่างมืออาชีพ เป็นที่เชื่อถือศรัทธา ของประชาชน”

ทันสมัย (M : Modern)

: ความทันสมัยในการใช้ระบบสารสนเทศ (IT) มีทักษะ, เทคนิคการถ่ายทอดและสามารถรองรับ การเปลี่ยนแปลงตามระบบการพัฒนาข้าราชการ

ร่วมใจประสาน (U : UMTY)

: ความร่วมมือประสานเป็นหนึ่งเดียว เพื่อขับเคลื่อนยุทธศาสตร์องค์การบริหารส่วนตำบล ชำผักแพว ตามประเด็นยุทธศาสตร์ ให้บรรลุได้ตามเป้าหมาย

บริการเป็นเลิศ (S : SERVICE – MIND)

: การปฏิบัติตามแนวพระราชดำรัสพระบาทสมเด็จพระเจ้าอยู่หัว “ข้าราชการ คือ ผู้ทำงานให้ ประชาชนชื่นใจ” การให้บริการประชาชนด้วยความจริงใจ เพื่อสนองนโยบายรัฐให้สอดคล้องตามพระราชบัญญัติ ระเบียบบริหารราชการแผ่นดิน พ.ศ. ๒๕๔๕ ม. ๓/๑ การบริหารราชการตามพระราชบัญญัติต้องเป็นไปเพื่อ ประโยชน์สุขของประชาชน เกิดผลสัมฤทธิ์ต่อภารกิจของรัฐ ความมีประสิทธิภาพ ความคุ้มค่าเชิงภารกิจแห่งแห่ง รัฐ การลดขั้นตอนการปฏิบัติงาน การลดภาระเกิด และยุบเลิกหน่วยงานที่ไม่จำเป็น การกระจายภารกิจและ ทรัพยากรให้แก่ท้องถิ่น การกระจายอำนาจ การตัดสินใจ การอำนวยความสะดวก และการตอบสนองความ ต้องการของประชาชน โดยมีผู้รับผิดชอบต่อผลงาน...ทั้งนี้ ในการปฏิบัติหน้าที่ของส่วนราชการต้องใช้วิธีการ บริหารกิจการบ้านเมืองที่ดี

เทิดคุณธรรม (T : TRANSPARENCY)

: ข้าราชการองค์การบริหารส่วนตำบลชำผักแพว จะต้องปฏิบัติหน้าที่ราชการด้วยความ โปร่งใส และเป็นธรรม

พันธกิจ

- สร้างระบบการพัฒนากำลังคนการจัดการความรู้ให้เป็นมาตรฐาน
- ส่งเสริมการงานแบบบูรณาการ ภายใต้หลักการมีส่วนร่วมเพื่อสร้างทีมงานและเครือข่าย โดยเน้นการมีสัมพันธภาพที่ดี
- ส่งเสริมและพัฒนากระบวนการเรียนรู้บุคลากร อบรม.เข้าฝึกแพททุกส่วนราชการ/หน่วยงานอย่างเป็นระบบ ต่อเนื่องและทั่วถึง
- เสริมสร้างเครือข่ายความร่วมมือทางวิชาการกับองค์กรต่างๆ
- ดำเนินการและพัฒนากองการฝึกอบรม โดยการให้ความรู้ความเข้าใจทักษะและทัศนคติในกระบวนการทำงาน ตลอดจนเสริมสร้างความเชื่อมั่นตนเอง และให้เกิดแก่บุคลากรในสังกัดทุกหน่วยงาน

เป้าหมายเชิงกลยุทธ์

- บุคลากรองค์การบริหารส่วนตำบลเข้าฝึกแพทสามารถปฏิบัติงานได้อย่างมืออาชีพ (Knowledge Worker) สอดคล้องกับการพัฒนาระบบราชการ
- ระบบการพัฒนากำลังคนองค์การบริหารส่วนตำบลเข้าฝึกแพทมีมาตรฐานสามารถรองรับภารกิจการพัฒนาบุคลากรของ อบรม.เข้าฝึกแพท ได้อย่างมีประสิทธิภาพ
- วิชาการและระบบสารสนเทศการฝึกอบรมมีคุณภาพ ทันสมัย เหมาะสม และเพียงพอ
- กระบวนการเรียนรู้ของบุคลากรสังกัด อบรม.เข้าฝึกแพท มีความต่อเนื่อง สามารถสร้างองค์ความรู้และเผยแพร่สาธารณะได้อย่างมีประสิทธิภาพ

การวิเคราะห์การจัดทำแผนพัฒนาบุคลากรด้วยเทคนิค SWOT Analysis

จุดแข็ง (Strengths : S)

๑. ผู้บริหารมีความสนใจเห็นความสำคัญในการพัฒนาบุคลากรโดยการส่งบุคลากรเข้ารับการฝึกอบรม
๒. บุคลากรมีการพัฒนาตนโดยการศึกษาต่อในระดับที่สูงขึ้น
๓. มีความพร้อมด้านสถาบันการศึกษา มีเครือข่ายสถานศึกษาในระดับ ปวช. ปวส. ปริญญาตรี และปริญญาโท ในจังหวัดสระบุรี
๔. กรมส่งเสริมให้มีความสำคัญในการพัฒนาคน โดยการหาแนวทางให้พนักงานส่วนท้องถิ่นได้เข้ารับการฝึกอบรมอย่างทั่วถึง
๕. บุคลากรมีความก้าวหน้าในสายงาน เนื่องจากองค์กรปกครองส่วนท้องถิ่นได้ขยายใหญ่ ปรับขนาดเป็นขนาดกลาง และมีแนวโน้มที่จะจัดตั้งเป็นเทศบาลตำบลในอนาคต
๖. พนักงานส่วนตำบลมีโอกาสเข้าถึงระบบสารสนเทศได้อย่างทั่วถึง มีการติดตั้งระบบอินเทอร์เน็ตภายในสำนักงาน

จุดอ่อน (Weaknesses : W)

๑. สำนักงานมีความคับแคบ ไม่เพียงพอในการให้บริการ
๒. จำนวนพนักงานส่วนตำบลบรรจุแต่งตั้งไม่ครบตามกรอบอัตรากำลัง ปริมาณงานมากกว่าจำนวนบุคลากร
๓. พนักงานส่วนตำบลและพนักงานจ้างบางส่วนไม่มีความชำนาญในงานที่ปฏิบัติ

โอกาส (Opportunities : O)

๑. กรมส่งเสริมให้ความสำคัญต่อการพัฒนาบุคลากร
๒. การเข้าถึงระบบสารสนเทศ เช่น การค้นหาข้อมูลด้วยอินเทอร์เน็ต เป็นต้น
๓. พนักงานส่วนตำบลมีความก้าวหน้าตามสายงาน
๔. มีการแลกเปลี่ยนเรียนรู้ซึ่งกันและกัน ระหว่างหน่วยงานด้วยการศึกษาดูงาน
๕. มียุทธศาสตร์ร่วมกันในการพัฒนาบุคลากร เช่น อบรมร่วมกัน

อุปสรรค (Threat : T)

๑. กฎหมาย ระเบียบข้อบังคับ ยังไม่เอื้อต่อการพัฒนาบุคลากรอย่างมีประสิทธิภาพ
๒. พนักงานส่วนตำบลบางคนยังขาดการพัฒนาตนเอง ไม่เรียนรู้งาน
๓. พนักงานส่วนตำบลขาดความรู้ ความเข้าใจ เรื่องวินัย
๔. งบประมาณในการพัฒนาบุคลากรต้องใช้อย่างจำกัด
๕. งบประมาณในการพัฒนามุ่งเน้นในด้านการพัฒนาโครงสร้างพื้นฐาน มากกว่าการพัฒนาคน

ความต้องการ/ความคาดหวังของผู้บริหารในการพัฒนาบุคลากร

๑. ก่อให้เกิดความสามัคคี (cohesive) สร้างกระบวนการมีส่วนร่วมให้เกิดขึ้นในองค์กร
๒. บุคลากรที่ได้รับการพัฒนาแล้วจะนำพาองค์กรก้าวสู่ความเป็นเลิศ
๓. ช่วยเสริมสร้างองค์กรสู่ความสำเร็จ
๔. เกิดผลสัมฤทธิ์ต่อภารกิจของรัฐ ซึ่งได้แก่การบริหารเพื่อให้ได้ผลลัพธ์ (Outcome) ตรงตามวัตถุประสงค์ (Objective) ที่วางไว้ โดยมีการบริหารงานแบบมุ่งเน้นผลสัมฤทธิ์(result based management) และการจัดทำข้อตกลงว่าด้วยผลงาน (performance agreement) ในองค์กร
๕. มีประสิทธิภาพและเกิดความคุ้มค่าในเชิงภารกิจของรัฐ ซึ่งได้แก่การบริหารที่จะต้องบริหารในเชิงเปรียบเทียบระหว่างปัจจัยนำเข้า (input) กับผลลัพธ์ (outcome) ที่เกิดขึ้นโดยมีการทำ cost-benefit analysis ให้วิเคราะห์ความเป็นไปและความคุ้มค่าของแผนงานหรือโครงการต่างๆเทียบกับประโยชน์ที่ได้รับ รวมทั้งจัดทำเป้าหมายการทำงานและวัดผลงานของบุคลากร (individual scorecards) ที่เชื่อมโยงระดับองค์กร (Organization scorecards)

ความต้องการ/ความคาดหวังของพนักงานส่วนตำบลในการพัฒนาบุคลากร

๑. พนักงานส่วนตำบลมีทักษะและความสามารถในการทำงานอย่างมีประสิทธิภาพ
๒. เพิ่มความพึงพอใจในงานและความสำเร็จในชีวิตของพนักงาน
๓. พัฒนาและธำรงรักษาคุณภาพชีวิตการทำงานของพนักงานให้สอดคล้องกับวัตถุประสงค์ขององค์กร (developing and maintaining a quality of work life that makes employment the organization desirable)
๔. ช่วยสื่อสารวิสัยทัศน์ นโยบาย และกลยุทธ์สู่พนักงานทุกคน (communication HRM rising policies and strategies to all employees)
๕. ช่วยธำรงรักษาพฤติกรรมพนักงานให้มีจริยธรรมและความรับผิดชอบต่อสังคม (helping maintain ethical policies and socially responsible behavior)
๖. พนักงานส่วนตำบลได้รับการส่งเสริมให้เรียนรู้ทั้งในและนอกระบบ

ความต้องการความคาดหวังของประชาชนในการพัฒนาบุคลากร

๑. เกิดประโยชน์สุขต่อประชาชน การบริหารราชการที่สามารถตอบสนอง (Responsiveness) ต่อความต้องการของประชาชนและพยายามมุ่งให้เกิดผลกระทบในเชิงบวก (positive impact) ต่อการพัฒนาชีวิตของประชาชน
๒. ไม่มีขั้นตอนการปฏิบัติงานที่เกินความจำเป็น มีการกำหนดระยะเวลาในการปฏิบัติงานและการลดขั้นตอนการปฏิบัติงาน (process simplification) เพื่อให้การปฏิบัติงานเสร็จสิ้นที่จุดบริการใกล้ตัวประชาชน
๓. ประชาชนได้รับการอำนวยความสะดวก และได้รับการตอบสนองความต้องการซึ่งได้แก่การปฏิบัติราชการที่มุ่งเน้นถึงความต้องการของประชาชน (citizen survey)

ยุทธศาสตร์การพัฒนาทรัพยากรบุคคล องค์การบริหารส่วนตำบลชำผักแพว

ยุทธศาสตร์ที่ ๑ ยุทธศาสตร์ด้านการสร้างระบบการจัดการความรู้และการพัฒนากำลังคน

- ๑.๑ แผนงานพัฒนาความรู้ในองค์กร
- ๑.๒ แผนงานการจัดทำระบบแผนและประสานการพัฒนาาระบบราชการหน่วยงานต่างๆในสังกัด อบต.ชำผักแพว
- ๑.๓ แผนงานด้านการบริหารงานบุคลากร
- ๑.๔ แผนงานพัฒนาศูนย์พัฒนาข้าราชการ อบต.ชำผักแพว
- ๑.๕ แผนงานพัฒนาบุคลากรโดยการศึกษาต่อ ฝึกอบรมที่สถานศึกษาดูงาน ภายใน/ภายนอกประเทศ

ยุทธศาสตร์ที่ ๒ ยุทธศาสตร์ด้านการฝึกอบรม

- ๒.๑ แผนงานฝึกอบรมบุคลากรตามความจำเป็น (หลักสูตรกลาง)
- ๒.๒ แผนงานฝึกอบรมบุคลากรในสังกัดหน่วยงานต่างๆ (หลักสูตรเฉพาะด้าน)

ยุทธศาสตร์ที่ ๓ ยุทธศาสตร์ด้านการสร้างองค์กรแห่งการเรียนรู้ (learning Organization)

- ๓.๑ แผนงานจัดการความรู้เพื่อสนับสนุนประเด็นยุทธศาสตร์และการพัฒนากำลังคน
- ๓.๒ แผนงานสร้างเครือข่ายความร่วมมือในการพัฒนากำลังคนเพื่อสนับสนุนประเด็นยุทธศาสตร์ อบต.

ยุทธศาสตร์ที่ ๑ ยุทธศาสตร์ด้านการสร้างระบบการจัดการความรู้และการพัฒนากำลังคน

แผนงาน/โครงการ	ตัวชี้วัด ผลการดำเนินงาน	รายละเอียดโครงการ
๑.๑ แผนงานด้านพัฒนาความรู้ในองค์กร		
<p>*การดำเนินงานของคณะกรรมการพัฒนาระบบราชการและยุทธศาสตร์กำลังคน อบต.ข้าฝักแพว</p> <p>*การจัดเวทีแลกเปลี่ยนเรียนรู้เวทีวิชาการข้าราชการรู้ทันการเปลี่ยนแปลง</p>	<p>*จำนวนครั้งการประชุมของคณะกรรมการพัฒนาระบบราชการและยุทธศาสตร์กำลังคน อบต.ข้าฝักแพว</p> <p>*จำนวนครั้งของการจัดเวทีวิชาการข้าราชการรู้ทันการเปลี่ยนแปลง</p>	<p>*จัดกิจกรรมประชุมเพื่อกำหนดแนวทางและการดำเนินงานพัฒนาระบบราชการและยุทธศาสตร์การพัฒนา อบต.ข้าฝักแพว</p> <p>*จัดประชุมแลกเปลี่ยนความรู้วิชาการด้านต่างๆ เป็นประจำทุกเดือน เดือนละ ๑ ครั้ง รวม ๑๒ ครั้ง/ปี</p>
๑.๒ แผนงานจัดทำระบบแผนและประสานการพัฒนาบรรณารักษ์หน่วยงานต่างๆ ในสังกัด อบต.ข้าฝักแพว		
<p>*การจัดทำแผนพัฒนาบุคลากรในสังกัด</p> <p>*การหาความจำเป็น (Training Need) ในการพัฒนาบุคลากร</p>	<p>*หน่วยงาน/ส่วนราชการในสังกัด อบต.ข้าฝักแพว จัดทำแผนปฏิบัติการเพื่อเป็นแนวทางในการพัฒนาบุคลากรในสังกัดปีงบประมาณ ๒๕๖๑-๒๕๖๓ แล้วเสร็จ</p> <p>*ทุกส่วนราชการ/หน่วยงานมีการหาความจำเป็น(Training Need) และมีเอกสารแสดงขั้นตอนการหาความจำเป็นในการพัฒนาบุคลากรในสังกัดเพื่อเป็นข้อมูล</p>	<p>*ส่วนราชการ/หน่วยงานสังกัดอบต.ข้าฝักแพวจัดทำแผนพัฒนาบุคลากรในสังกัด</p> <p>*ทุกส่วนราชการจัดให้มีการหาความจำเป็น (Training Need) เบื้องต้นในการพัฒนาบุคลากรและใช้เป็นข้อมูลในการจัดทำแผนการพัฒนาบุคลากรในสังกัด</p>
<p>* การประชุมประสานแผนการพัฒนาบุคลากร</p>	<p>* มีแผนการพัฒนาบุคลากรประจำปีงบประมาณของทุกส่วนราชการ/หน่วยงาน</p> <p>* มีแนวทางการประสานการพัฒนาบุคลากร ประจำปี งบประมาณ ๒๕๖๑ -๒๕๖๓</p>	<p>* จัดการประชุมส่วนราชการ/หน่วยงานจัดทำแผนการพัฒนาบุคลากร ปีงบประมาณ ๒๕๖๑ - ๒๕๖๓</p>
<p>* การจัดระบบฐานข้อมูลบุคลากร อบต.ข้าฝักแพว</p>	<p>* มีฐานข้อมูลบุคลากรที่เป็นปัจจุบันครอบคลุมทุกส่วนราชการ/หน่วยงานในสังกัดพื้นที่ อบต.ข้าฝักแพว</p>	<p>* ทุกส่วนราชการ/หน่วยงานจัดทำข้อมูลบุคลากรในสังกัดให้เป็นปัจจุบันครบถ้วนและสามารถนำมาปรับใช้ได้ทันที</p>

แผนงาน/โครงการ	ตัวชี้วัด ผลการดำเนินงาน	รายละเอียดโครงการ
๑.๓ แผนงานด้านการบริหารงานบุคลากร		
- มีการแต่งตั้ง (ย้าย) ข้าราชการในสังกัด	- มีการแต่งตั้ง (ย้าย) ข้าราชการในสังกัดทุกระดับ	- ทุกส่วนราชการจัดทำข้อมูลบุคลากรในสังกัดให้เป็นปัจจุบัน ครบถ้วนและสามารถนำมาปรับใช้ได้ทันที
- การเลื่อนขั้นเงินเดือน ข้าราชการในสังกัด	- มีการเลื่อนขั้นเงินเดือนข้าราชการในสังกัด	- อบต.เลื่อนขั้นเงินเดือนข้าราชการทุกระดับในสังกัด
- การดำเนินการทางวินัย	- มีการดำเนินการทางวินัยเมื่อพนักงานทำผิดวินัย	- นายก อบต. สามารถดำเนินการทางวินัยสำหรับข้าราชการท้องถิ่นและบุคลากรในสังกัด
- การสรรหา และเลือกสรรบุคลากรในสังกัด	- การสรรหา และเลือกสรรบุคลากรในสังกัด	- การสรรหา และเลือกสรรบุคลากรในสังกัด
๑.๔ แผนงานพัฒนาบุคลากรโดยการศึกษาต่อ ฝึกอบรม ทักษะศึกษาดูงาน ภายใน/ภายนอกประเทศ		
- การจัดทำทะเบียนข้อมูล ข้าราชการศึกษาต่อ	- มีการจัดทำทะเบียนข้อมูล ข้าราชการศึกษาต่อ	- มีการจัดทำข้อมูลข้าราชการศึกษาต่อ เพื่อรวบรวมเป็นข้อมูลในการใช้บุคลากรให้สอดคล้องกับความรู้ความสามารถ (Put the Right man on the Right job) นำไปสู่การจัดตั้งธนาคารสมอง (Think Tank)
- โครงการพัฒนาบุคลากรโดยการศึกษาต่อทั้งในประเทศและต่างประเทศ	- มีข้าราชการ/บุคลากรในสังกัด ศึกษาต่อในประเทศและต่างประเทศตามความต้องการขององค์กร	- ข้าราชการในสังกัดได้ศึกษาต่อตามความต้องการขององค์กร
- โครงการพัฒนาบุคลากรโดย การศึกษาดูงาน/ฝึกอบรมกับหน่วยงานภายนอก ทั้งภายใน ประเทศและต่างประเทศ	- มีข้าราชการ/บุคลากรที่เข้ารับการ อบรมดูงานกับหน่วยงานใน ต่างประเทศ/ภายนอก	- มีข้าราชการ/บุคลากรที่เข้ารับการ อบรมดูงานกับหน่วยงาน ภายนอก ในต่างประเทศ เพื่อ แลกเปลี่ยนวัฒนธรรม

ยุทธศาสตร์ที่ ๒ ยุทธศาสตร์ด้านการฝึกอบรม

แผนงาน/โครงการ	ตัวชี้วัด ผลการดำเนินงาน	รายละเอียดโครงการ
๒.๑ แผนงานฝึกอบรมบุคลากรตามความจำเป็น (หลักสูตรกลาง)	- มีการจัดการฝึกอบรมสัมมนา จัดประชุมเชิงปฏิบัติการ หรือ การให้ความรู้ในลักษณะของการจัดหลักสูตรต่างๆ แก่ข้าราชการและบุคลากรในสังกัด ตามความจำเป็นและเป็นประโยชน์กับหน่วยงานโดยกรมส่งเสริมการปกครองท้องถิ่นจัดทำเป็นหลักสูตรกลาง	- กรมส่งเสริมการปกครองท้องถิ่นจัดทำหลักสูตรกลางเพื่อให้ความรู้แก่ประชาชนและบุคลากรในสังกัดส่วนราชการ/หน่วยงานต่างๆ
๒.๒ แผนงานฝึกอบรมบุคลากรในสังกัดหน่วยงานต่างๆ (หลักสูตรเฉพาะด้าน)	- มีการจัดการฝึกอบรม สัมมนา จัดประชุมเชิงปฏิบัติการหรือให้ความรู้ในลักษณะของการจัดหลักสูตรต่างๆ โดยจัดทำเป็นหลักสูตรเฉพาะด้าน เช่นด้านสาธารณสุข ด้านการเกษตร การพัฒนาชุมชน ฯลฯ	- ส่วนราชการ/หน่วยงานจัดทำหลักสูตรเฉพาะด้านเพื่อพัฒนาบุคลากรในสังกัด เป็นการเพิ่มและพัฒนาศักยภาพในการปฏิบัติให้แก่บุคลากรในสังกัด

ยุทธศาสตร์ที่ ๓ ยุทธศาสตร์ด้านการสร้างองค์กรแห่งการเรียนรู้ (Learning)

แผนงาน/โครงการ	ตัวชี้วัด ผลการดำเนินงาน	รายละเอียดโครงการ
๓.๑ แผนงานจัดการความรู้เพื่อสนับสนุนประเด็นยุทธศาสตร์และการพัฒนากำลังคน	- มีการทำแผนการจัดการความรู้เพื่อสนับสนุนประเด็นยุทธศาสตร์	- จัดให้มีคณะทำงานจัดทำระบบการบริหารความรู้เพื่อสนับสนุนประเด็นยุทธศาสตร์การพัฒนาปี ๒๕๖๑ - ๒๕๖๓
๓.๒ แผนงานสร้างเครือข่ายความร่วมมือในการพัฒนากำลังคนเพื่อสนับสนุนประเด็นยุทธศาสตร์ อบต.	- มีการทำโครงการความร่วมมือทางวิชาการระหว่างหน่วยงานต่างๆ ในสังกัดพื้นที่ อบต.ข้าฝักแพว - มีการจัดทำโครงการความร่วมมือทางวิชาการระหว่างหน่วยงานและองค์กรภายนอก อบต.บัวใหญ่	- สนับสนุนให้มีการจัดทำโครงการความร่วมมือทางวิชาการระหว่างหน่วยงานต่างๆ ในสังกัดพื้นที่ อบต.ข้าฝักแพว เป็นการแสวงหาความร่วมมือในการพัฒนาบุคลากรระหว่างหน่วยงานต่าง ๆ - จัดให้มีการจัดทำโครงการความร่วมมือทางวิชาการระหว่างหน่วยงานและองค์กรภายนอก อบต.ข้าฝักแพว เพื่อเป็นการแสดงความร่วมมือและสร้างเครือข่ายการพัฒนาบุคลากร

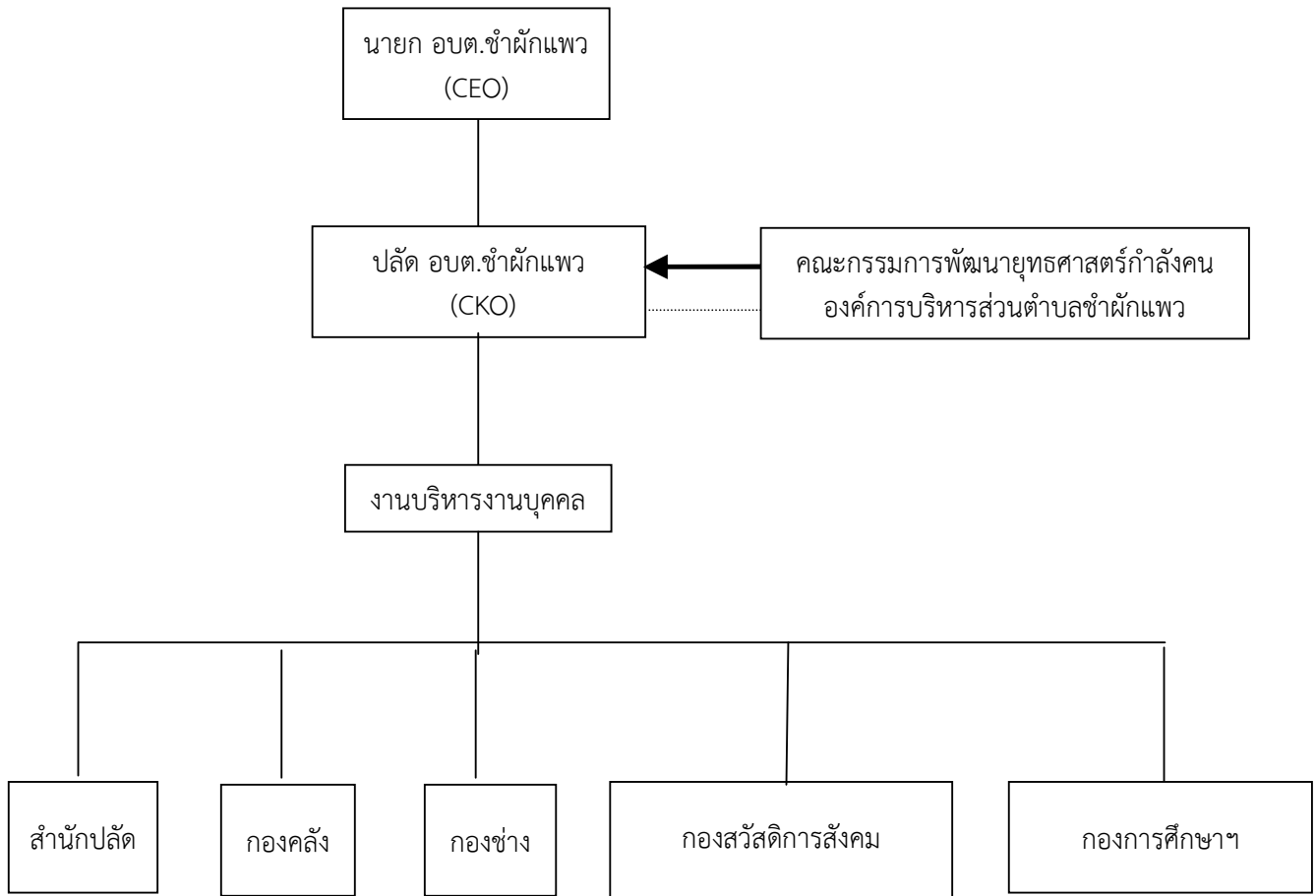
การบริหารจัดการและการติดตามประเมินผลยุทธศาสตร์การพัฒนาทรัพยากรบุคคล

องค์การบริหารส่วนตำบลข้าฝักแพว ได้กำหนดโครงสร้างการบริหารจัดการ และแนวทางการติดตามประเมินผล เพื่อใช้เป็นเครื่องมือวัดความสำเร็จของแผนยุทธศาสตร์การพัฒนาทรัพยากรบุคคล ว่าบรรลุตามเป้าหมายที่ตั้งไว้หรือไม่อย่างน้อยเพียงใด โดยได้กำหนดแนวทางไว้ ดังนี้

๖.๑ การบริหารจัดการ

การบริหารจัดการและติดตามผลการทำงานตามยุทธศาสตร์การพัฒนาทรัพยากรบุคคล ขององค์การบริหารส่วนตำบลข้าฝักแพว จะดำเนินการดังนี้

๑) ให้มีการตั้งคณะกรรมการติดตามประเมินผลตามยุทธศาสตร์การพัฒนาทรัพยากรบุคคล ทำหน้าที่วิเคราะห์และวางระบบการติดตามประเมินผล และรายงานผลการดำเนินงานต่อคณะกรรมการพัฒนายุทธศาสตร์การพัฒนากำลังคนองค์การบริหารส่วนตำบลข้าฝักแพว โดยมีผังโครงสร้างองค์กรและการบริหารจัดการและการติดตามประเมินผล แสดงดังรูปที่ ๖.๑



รูปที่ ๖.๑ แสดงโครงสร้างองค์การและการบริหารจัดการและการติดตามประเมินผล

ความหมาย

- สายการบังคับบัญชาโดยตรง
- การประสานงาน
- ← Flow ของการรายงาน

๑. ให้คณะทำงานติดตามประเมินผลแผนยุทธศาสตร์การพัฒนากำลังคน รายงานผลการทำงานต่อคณะกรรมการพัฒนาแผนยุทธศาสตร์การพัฒนากำลังคนองค์การบริหารส่วนตำบลชำผักแพว และผู้บริหารระดับสูง เป็นประจำ ทุก ๖ เดือน
๒. เพื่อให้การพัฒนางานด้านการบริหารทรัพยากรบุคคลขององค์การบริหารส่วนตำบลชำผักแพวดำเนินการไปตามแผนแม่บทฯ ดังกล่าวอย่างมีประสิทธิภาพ และบังเกิดผลในทางปฏิบัติจึงต้องดำเนินการต่อไป
๓. จัดทำแผนพัฒนาบุคลากรขององค์การบริหารส่วนตำบลชำผักแพวที่สอดคล้องกับแผนยุทธศาสตร์ฯ เพื่อเกิดความชัดเจนในการดำเนินงานและประสานงาน
๔. สร้างความเข้าใจแก่ผู้เกี่ยวข้องทุกส่วนราชการ เพื่อให้มีความรู้ความเข้าใจ ยอมรับและนำไปสู่การปฏิบัติ

๖.๒ การติดตามประเมินผล

เพื่อให้การติดตามประเมินผลมีประสิทธิภาพ จึงต้องมีการดำเนินงานดังต่อไปนี้

กำหนดตัวชี้วัดเพื่อเป็นเครื่องมือวัดความสำเร็จและผลกระทบของการดำเนินการตามแผนแม่บทฯ ขององค์การบริหารส่วนตำบลชำผักแพว โดยกำหนดตัวชี้วัดเป็น ๒ ระดับ ดังนี้

- ตัวชี้วัดตามเป้าหมายระดับยุทธศาสตร์ ซึ่งเป็นการวัดประสิทธิผลของแต่ละยุทธศาสตร์การพัฒนา (Output)
- ตัวชี้วัดระดับโครงการ เป็นการวัดความสำเร็จและผลกระทบของโครงการ

ส่วนที่ ๒ หลักการและเหตุผล

๑. หลักการและเหตุผลของการจัดทำแผนพัฒนาบุคลากร

๑.๑. สถานะการเปลี่ยนแปลง

ภายใต้กระแสแห่งการปฏิรูประบบราชการ และการเปลี่ยนแปลงด้านเทคโนโลยี การบริหารจัดการยุคใหม่ ผู้นำหรือผู้บริหารองค์กรปกครองส่วนท้องถิ่น ต้องมีความตื่นตัวและเกิดความพยายามปรับตัวในรูปแบบต่างๆ โดยเฉพาะการเร่งรัดพัฒนาทรัพยากรมนุษย์และองค์การ การปรับเปลี่ยนวิถีคิด วิธีการทำงาน เพื่อแสวงหารูปแบบใหม่ ๆ และนำระบบมาตรฐานในระดับต่าง ๆ มาพัฒนาองค์การ ซึ่งนำไปสู่แนวความคิดการพัฒนาระบบบริหารความรู้ภายในองค์กร เพื่อให้บุคลากรในองค์กรมีความรู้ที่มีอยู่ได้อย่างมีประสิทธิภาพ และปรับเปลี่ยนวิทยาการ ความรู้ใหม่มาใช้กับองค์กรได้อย่างเหมาะสม

๑.๒ พระราชกฤษฎีกาว่าด้วยหลักเกณฑ์และวิธีการบริหารกิจการบ้านเมืองที่ดี พ.ศ.๒๕๕๖

พระราชกฤษฎีกาว่าด้วยหลักเกณฑ์และวิธีการบริหารกิจการบ้านเมืองที่ดี พ.ศ.๒๕๕๖ มาตรา ๑๑ “ส่วนราชการมีหน้าที่พัฒนาความรู้ในส่วนราชการเพื่อให้มีลักษณะเป็นองค์กรแห่งการเรียนรู้อย่างสม่ำเสมอ โดยต้องรับรู้ข้อมูลข่าวสารและสามารถประมวลผลความรู้ในด้านต่าง ๆ เพื่อนำมาประยุกต์ใช้ในการปฏิบัติราชการได้อย่างถูกต้อง รวดเร็วและเหมาะสมต่อสถานการณ์ รวมทั้งต้องส่งเสริมและพัฒนาความรู้ความสามารถ สร้างวิสัยทัศน์และปรับเปลี่ยนทัศนคติของข้าราชการในสังกัด ให้เป็นบุคลากรที่มีประสิทธิภาพและมีการเรียนรู้ร่วมกัน ทั้งนี้ เพื่อประโยชน์ในการปฏิบัติราชการของส่วนราชการให้สอดคล้องกับการบริหารราชการให้เกิดผลสัมฤทธิ์”

ในการบริหารราชการแนวใหม่ ส่วนราชการจะต้องพัฒนาความรู้ความเชี่ยวชาญให้เพียงพอแก่การปฏิบัติงาน ให้สอดคล้องกับสภาพสังคมที่เปลี่ยนแปลงไปอย่างรวดเร็วและสถานการณ์ของต่างประเทศที่มีผลกระทบต่อประเทศไทยโดยตรง ซึ่งในการบริหารราชการตามพระราชกฤษฎีกานี้ จะต้องเปลี่ยนแปลงทัศนคติเสียใหม่ จากที่ยึดแนวความคิดว่าต้องปฏิบัติงานตามระเบียบแบบแผนที่วางไว้ ตั้งแต่อดีตจนถึงปัจจุบัน เน้นการสร้างความคิดใหม่ ๆ ตามวิชาการสมัยใหม่และนำมาปรับใช้กับการปฏิบัติราชการตลอดเวลา ในพระราชกฤษฎีกานี้ จึงกำหนดเป็นหลักการว่า ส่วนราชการต้องมีการพัฒนาความรู้ เพื่อให้มีลักษณะเป็นองค์กรแห่งการเรียนรู้อย่างสม่ำเสมอ โดยมีแนวทางปฏิบัติดังนี้

๑. ต้องสร้างระบบให้สามารถรับรู้ข่าวสารได้อย่างกว้างขวาง
๒. ต้องสามารถประมวลผลความรู้ในด้านต่างๆ เพื่อนำมาประยุกต์ใช้ในการปฏิบัติราชการได้อย่างถูกต้อง รวดเร็วและเหมาะสมกับสถานการณ์ที่มีการเปลี่ยนแปลงไป
๓. ต้องมีการส่งเสริมและพัฒนาความรู้ความสามารถ สร้างวิสัยทัศน์และปรับเปลี่ยนทัศนคติของข้าราชการ เพื่อให้ข้าราชการทุกคนเป็นผู้มีความรู้ ความสามารถในวิชาการสมัยใหม่ตลอดเวลา มีความสามารถในการปฏิบัติหน้าที่ให้เกิดประสิทธิภาพสูงสุดและมีคุณธรรม
๔. การสร้างความมีส่วนร่วมในหมู่ข้าราชการให้เกิดการแลกเปลี่ยนความรู้ซึ่งกันและกัน เพื่อการนำมาพัฒนาใช้ในการปฏิบัติราชการร่วมกันให้เกิดประสิทธิภาพ”

๑.๓. ประกาศ ก.อบต.จังหวัดสระบุรี

ตามประกาศ ก.อบต.จังหวัดสระบุรี เรื่อง หลักเกณฑ์และเงื่อนไขการบริหารงานบุคคลขององค์กรบริหารส่วนตำบล กำหนดให้องค์การบริหารส่วนตำบลมีการพัฒนาพนักงานส่วนตำบล ก่อนมอบหมายให้ปฏิบัติหน้าที่

เพื่อให้เป็นการพัฒนาบุคลากร องค์การบริหารส่วนตำบลชำผักแพว จึงได้จัดทำแผนพัฒนาบุคลากรขึ้น โดยจัดทำให้สอดคล้องกับแผนอัตรากำลัง ๓ ปี ขององค์การบริหารส่วนตำบลและจัดทำให้ครอบคลุมถึงบุคลากรจากฝ่ายการเมือง และพนักงานจ้าง

ส่วนที่ ๓

วัตถุประสงค์และเป้าหมายการพัฒนา

วัตถุประสงค์ของการพัฒนา

๑. เพื่อนำความรู้ที่มีอยู่ภายนอกองค์กรมาปรับใช้กับองค์การบริหารส่วนตำบล
๒. เพื่อให้มีการปรับเปลี่ยนแนวคิดในการทำงาน เน้นสร้างกระบวนการคิด และการพัฒนาตนเอง ให้เกิดขึ้นกับบุคลากรขององค์การบริหารส่วนตำบล
๓. เพื่อให้บุคลากรขององค์การบริหารส่วนตำบลปฏิบัติงานอย่างมีประสิทธิภาพและประสิทธิผลมากที่สุด
๔. เพื่อพัฒนาศักยภาพของบุคลากรท้องถิ่นให้มีทักษะและความรู้ ในการปฏิบัติงานดังนี้
 ๑. ด้านความรู้ทั่วไปในการปฏิบัติงาน
 ๒. ด้านความรู้และทักษะของงานแต่ละตำแหน่ง
 ๓. ด้านการบริหาร
 ๔. ด้านคุณสมบัติส่วนตัว
 ๕. ด้านศีลธรรมคุณธรรมและจริยธรรม

เป้าหมายของการพัฒนา

๑. การพัฒนาบุคลากรท้องถิ่นและผู้บริหาร
๒. การพัฒนาสมาชิกสภาองค์การบริหารส่วนตำบล
๒. การพัฒนาบุคลากรท้องถิ่นพนักงานส่วนตำบลและลูกจ้างประจำ
๓. การพัฒนาพนักงานจ้าง
๔. การพัฒนาบุคลากรท้องถิ่นในการส่งเสริมให้ได้รับการศึกษาต่อในระดับที่สูงขึ้น

ส่วนที่ ๔ หลักสูตรการพัฒนา

หลักสูตรในการพัฒนา (พ.ศ.๒๕๖๑-๒๕๖๓)

- ๓.๑ หลักสูตรการพัฒนาผู้บริหารและสมาชิกสภาองค์การบริหารส่วนตำบล
 ๑. หลักสูตรเกี่ยวกับนายก อบต. หรือหลักสูตรที่เกี่ยวข้อง
 ๒. หลักสูตรเกี่ยวกับรองนายก อบต. หรือหลักสูตรอื่นที่เกี่ยวข้อง
 ๓. หลักสูตรเกี่ยวกับเลขานุการนายก อบต. หรือหลักสูตรอื่นที่เกี่ยวข้อง
 ๔. หลักสูตรประธาน/รองประธานสภา อบต.หรือหลักสูตรอื่นที่เกี่ยวข้อง
 ๕. หลักสูตรรองประธานสภา อบต.หรือหลักสูตรอื่นที่เกี่ยวข้อง
 ๖. หลักสูตรสมาชิกสภา อบต.หรือหลักสูตรอื่นที่เกี่ยวข้อง
 ๗. หลักสูตรเกี่ยวกับเลขานุการสภาฯ อบต. หรือหลักสูตรอื่นที่เกี่ยวข้อง
- ๓.๒ หลักสูตรการพัฒนาพนักงานส่วนตำบล ลูกจ้างประจำและพนักงานจ้าง
 ๑. หลักสูตรเกี่ยวกับนักบริหารงานท้องถิ่นหรือหลักสูตรอื่นที่เกี่ยวข้อง
 ๒. หลักสูตรเกี่ยวกับนักบริหารงานคลัง/ผู้อำนวยการกองคลังหรือหลักสูตรอื่นที่เกี่ยวข้อง
 ๓. หลักสูตรเกี่ยวกับนักบริหารงานช่าง/ผู้อำนวยการกองช่างหรือหลักสูตรอื่นที่เกี่ยวข้อง
 ๔. หลักสูตรเกี่ยวกับนักบริหารงานทั่วไป/หัวหน้าสำนักปลัดหรือหลักสูตรอื่นที่เกี่ยวข้อง
 ๕. หลักสูตรเกี่ยวกับนักบริหารงานการศึกษา/ผู้อำนวยการกองการศึกษาหรือหลักสูตรอื่นที่เกี่ยวข้อง
 ๖. หลักสูตรนักวิเคราะห์นโยบายและแผนหรือหลักสูตรอื่นที่เกี่ยวข้อง
 ๗. หลักสูตรเจ้าพนักงาน/นักพัฒนาชุมชนหรือหลักสูตรอื่นที่เกี่ยวข้อง
 ๘. หลักสูตรนักวิชาการเกษตรหรือหลักสูตรอื่นที่เกี่ยวข้อง
 ๙. หลักสูตรบุคลากรหรือหลักสูตรอื่นที่เกี่ยวข้อง
 ๑๐. หลักสูตรเจ้าหน้าที่ตรวจสอบภายในหรือหลักสูตรอื่นที่เกี่ยวข้อง
 ๑๑. หลักสูตรเกี่ยวกับเจ้าพนักงานธุรการหรือหลักสูตรอื่นที่เกี่ยวข้อง
 - ๑๒.หลักสูตรเจ้าพนักงานป้องกันฯ/นักป้องกันและบรรเทาสาธารณภัยหรือหลักสูตรอื่นที่เกี่ยวข้อง
 - ๑๓.หลักสูตรนายช่างไฟฟ้าหรือหลักสูตรอื่นที่เกี่ยวข้อง
 - ๑๔.หลักสูตรนายช่างโยธาหรือหลักสูตรอื่นที่เกี่ยวข้อง
 - ๑๕.หลักสูตรเจ้าพนักงานการเงินฯ/นักวิชาการเงินและบัญชีหรือหลักสูตรอื่นที่เกี่ยวข้อง
 - ๑๖.หลักสูตรเจ้าพนักงานงาน/นักวิชาการจัดเก็บรายได้หรือหลักสูตรอื่นที่เกี่ยวข้อง
 - ๑๗.หลักสูตรเจ้าพนักงาน/นักวิชาการพัสดุหรือหลักสูตรอื่นที่เกี่ยวข้อง
 - ๑๘.หลักสูตรนักวิชาการศึกษาหรือหลักสูตรอื่นที่เกี่ยวข้อง
 - ๑๙.หลักสูตรเกี่ยวกับเจ้าพนักงานสาธารณสุขหรือหลักสูตรอื่นที่เกี่ยวข้อง
 - ๒๐.หลักสูตรครูผู้ดูแลเด็กเล็กฯ หรือหลักสูตรอื่นที่เกี่ยวข้อง
 - ๒๑.หลักสูตรพนักงานจ้างทุกตำแหน่งหรือหลักสูตรอื่นที่เกี่ยวข้อง
 - ๒๒.การส่งเสริมสนับสนุนการศึกษาระดับปริญญาตรี
 - ๒๓.การส่งเสริมสนับสนุนการศึกษาระดับปริญญาโท
 - ๒๔.เพิ่มประสิทธิภาพการศึกษาดูงานพนักงานส่วนตำบลและบุคลากร อบต.ข้าฝักแพว
 - ๒๕.พัฒนาคุณธรรมจริยธรรมข้าราชการ พนักงานส่วนตำบลและผู้ที่ทำท้องที่ ท้องถิ่น
 - ๒๖.หลักสูตรการจัดทำงบประมาณระบบ e-Laass หรือหลักสูตรอื่นที่เกี่ยวข้อง
 - ๒๗.หลักสูตรการจัดทำแผนที่ภาษีหรือหลักสูตรอื่นที่เกี่ยวข้อง

ส่วนที่ ๕
วิธีการพัฒนาและระยะเวลาการดำเนินการพัฒนา
(แผนพัฒนาบุคลากร พ.ศ.๒๕๖๑-๒๕๖๓)
องค์การบริหารส่วนตำบลชำผักแพว อำเภอแก่งคอย จังหวัดสระบุรี

๑. แนวทางการพัฒนาบุคลากรคณะผู้บริหารและสมาชิกสภา อบต.

ที่	โครงการ/หลักสูตรการพัฒนา	วัตถุประสงค์	การดำเนินการ	เป้าหมายแต่ละปีงบประมาณ			ลักษณะการฝึกอบรม	
				ปี ๒๕๖๑ (จำนวน คน)	ปี ๒๕๖๒ (จำนวน คน)	ปี ๒๕๖๓ (จำนวน คน)	อบต. ดำเนินการ เอง	ส่งฝึกอบรมกับ หน่วยงานอื่น
๑	หลักสูตรเกี่ยวกับนายก อบต.หรือหลักสูตรอื่นที่เกี่ยวข้อง	เพื่อพัฒนาระบบการบริหารงานของนายกองค์การบริหารส่วนตำบลให้มีทักษะ ความรู้และความเข้าใจในการบริหารงานมากยิ่งขึ้น	นายกองค์การบริหารส่วนตำบลได้รับการฝึกอบรม ๑ ครั้ง/ปี	๑	๑	๑		/
๒	หลักสูตรเกี่ยวกับรองนายก อบต.หรือหลักสูตรอื่นที่เกี่ยวข้อง	เพื่อพัฒนาระบบการบริหารงานของรองนายกองค์การบริหารส่วนตำบลให้มีทักษะ ความรู้และความเข้าใจในการบริหารงานมากยิ่งขึ้น	รองนายก อบต. ได้รับการฝึกอบรม/พัฒนาความรู้ ๑ ครั้ง/ปี	๑	๑	๑		/
๓	หลักสูตรเกี่ยวกับเลขานุการนายก อบต.หรือหลักสูตรอื่นที่เกี่ยวข้อง	เพื่อพัฒนาระบบการบริหารงานเลขานุการนายกองค์การบริหารส่วนตำบลให้มีทักษะ ความรู้และความเข้าใจในการบริหารงานมากยิ่งขึ้น	เลขานุการนายก อบต. ได้รับการฝึกอบรม/พัฒนาความรู้ ๑ ครั้ง/ปี	๑	๑	๑		/
๔	หลักสูตรเกี่ยวกับประธาน/รองประธานสภา อบต.หรือหลักสูตรอื่นที่เกี่ยวข้อง	เพื่อพัฒนาระบบทำงานของประธานสภาหรือรองประธานสภา ให้มีความรู้ ทักษะ ความรู้และความเข้าใจในการทำงานมากยิ่งขึ้น	ประธานสภาหรือรองประธานสภาได้รับการฝึกอบรม ๑ ครั้ง/ปี	๑	๑	๑		/
๕	หลักสูตรเกี่ยวกับสมาชิกสภาอบต.หรือหลักสูตรอื่นที่เกี่ยวข้อง	เพื่อพัฒนาระบบการทำงานของ ส.อบต.ให้มีทักษะ ความรู้และความเข้าใจในการทำงานมากยิ่งขึ้น	สมาชิก อบต.ได้รับการฝึกอบรม ๑ ครั้ง/ปี	๑	๑	๑		/

(แผนพัฒนาบุคลากร พ.ศ.๒๕๖๑-๒๕๖๓)

องค์การบริหารส่วนตำบลชำผักแพว อำเภอแก่งคอย จังหวัดสระบุรี

๒. แนวทางการพัฒนาบุคลากร พนักงานส่วนตำบล พนักงานจ้าง

ที่	โครงการ/หลักสูตรการพัฒนา	วัตถุประสงค์	การดำเนินการ	เป้าหมายแต่ละปีงบประมาณ			ลักษณะการฝึกอบรม	
				ปี ๒๕๖๑ (จำนวน คน)	ปี ๒๕๖๒ (จำนวน คน)	ปี ๒๕๖๓ (จำนวน คน)	อบต. ดำเนินการ เอง	ส่งฝึกอบรมกับ หน่วยงานอื่น
๑	หลักสูตรเกี่ยวกับนักบริหารงานท้องถิ่นหรือหลักสูตรอื่นที่เกี่ยวข้อง	เพื่อพัฒนาระบบการบริหารงานของหัวหน้าส่วนงานแต่ละส่วน ได้มีความรู้ ทักษะความเข้าใจ ในการบริหารงาน ในหน้าที่ที่รับผิดชอบมากยิ่งขึ้น	หัวหน้าส่วน แต่ละส่วนได้รับการฝึกอบรม ๑ ครั้ง/ปี	๑	๑	๑		/
๒	หลักสูตรเกี่ยวกับนักบริหารงานคลัง/ผู้อำนวยการกองคลังหรือหลักสูตรอื่นที่เกี่ยวข้อง	เพื่อพัฒนา ทักษะ ความรู้และความเข้าใจในการปฏิบัติงานของพนักงานแต่ละระดับแต่ละตำแหน่ง ให้สามารถปฏิบัติงานได้ดียิ่งขึ้น	หัวหน้าส่วน แต่ละส่วนได้รับการฝึกอบรม ๑ ครั้ง/ปี	๑	๑	๑		/
๓	หลักสูตรเกี่ยวกับนักบริหารงานช่าง/ผู้อำนวยการกองช่างหรือหลักสูตรอื่นที่เกี่ยวข้อง	เพื่อพัฒนา ทักษะ ความรู้และความเข้าใจในการปฏิบัติงานของพนักงานแต่ละระดับแต่ละตำแหน่ง ให้สามารถปฏิบัติงานได้ดียิ่งขึ้น	พนักงานส่วนตำบล ได้รับการฝึกอบรม ๑ ครั้ง/ปี	๑	๑	๑		/
๔	หลักสูตรเกี่ยวกับนักบริหารงานทั่วไป/หัวหน้าสำนักปลัดหรือหลักสูตรอื่นที่เกี่ยวข้อง	เพื่อพัฒนา ทักษะ ความรู้และความเข้าใจในการปฏิบัติงานของพนักงานแต่ละระดับแต่ละตำแหน่ง ให้สามารถปฏิบัติงานได้ดียิ่งขึ้น	พนักงานส่วนตำบล ได้รับการฝึกอบรม ๑ ครั้ง/ปี	๑	๑	๑		/
๕	หลักสูตรเกี่ยวกับนักบริหารงานการศึกษา/ผู้อำนวยการกองการศึกษาหรือหลักสูตรอื่นที่เกี่ยวข้อง	เพื่อพัฒนา ทักษะ ความรู้และความเข้าใจในการปฏิบัติงานของพนักงานแต่ละระดับแต่ละตำแหน่ง ให้สามารถปฏิบัติงานได้ดียิ่งขึ้น	พนักงานส่วนตำบล ได้รับการฝึกอบรม ๑ ครั้ง/ปี	๑	๑	๑		/
๖	หลักสูตรนักวิเคราะห์นโยบายและแผนหรือหลักสูตรอื่นที่เกี่ยวข้อง	เพื่อพัฒนา ทักษะ ความรู้และความเข้าใจในการปฏิบัติงานของพนักงานแต่ละระดับแต่ละตำแหน่ง ให้สามารถปฏิบัติงานได้ดียิ่งขึ้น	พนักงานส่วนตำบล ได้รับการฝึกอบรม ๑ ครั้ง/ปี	๑	๑	๑		/
๗	หลักสูตรเจ้าพนักงาน/นักพัฒนาชุมชนหรือหลักสูตรอื่นที่เกี่ยวข้อง	เพื่อพัฒนา ทักษะ ความรู้และความเข้าใจในการปฏิบัติงานของพนักงานแต่ละระดับแต่ละตำแหน่ง ให้สามารถปฏิบัติงานได้ดียิ่งขึ้น	พนักงานส่วนตำบล ได้รับการฝึกอบรม ๑ ครั้ง/ปี	๑	๑	๑		/

(แผนพัฒนาบุคลากร พ.ศ.๒๕๖๑-๒๕๖๓)
องค์การบริหารส่วนตำบลชำผักแพว อำเภอแก่งคอย จังหวัดสระบุรี

ที่	โครงการ/หลักสูตรการพัฒนา	วัตถุประสงค์	การดำเนินการ	เป้าหมายแต่ละปีงบประมาณ			ลักษณะการฝึกอบรม	
				ปี ๒๕๖๑ (จำนวน คน)	ปี ๒๕๖๒ (จำนวน คน)	ปี ๒๕๖๓ (จำนวน คน)	อบต. ดำเนินการ เอง	ส่งฝึกอบรมกับ หน่วยงานอื่น
๘	หลักสูตรนักวิชาการเกษตรหรือหลักสูตรอื่นที่เกี่ยวข้อง	เพื่อพัฒนา ทักษะ ความรู้และความเข้าใจในการปฏิบัติงานของพนักงานแต่ละระดับแต่ละตำแหน่ง ให้สามารถปฏิบัติงานได้ดียิ่งขึ้น	พนักงานส่วนตำบล ได้รับการฝึกอบรม ๑ ครั้ง/ปี	๑	๑	๑		/
๙	หลักสูตรบุคลากรหรือหลักสูตรอื่นที่เกี่ยวข้อง	เพื่อพัฒนา ทักษะ ความรู้และความเข้าใจในการปฏิบัติงานของพนักงานแต่ละระดับแต่ละตำแหน่ง ให้สามารถปฏิบัติงานได้ดียิ่งขึ้น	พนักงานส่วนตำบล ได้รับการฝึกอบรม ๑ ครั้ง/ปี	๑	๑	๑		/
๑๐	หลักสูตรเจ้าหน้าที่ตรวจสอบภายในหรือหลักสูตรอื่นที่เกี่ยวข้อง	เพื่อพัฒนา ทักษะ ความรู้และความเข้าใจในการปฏิบัติงานของพนักงานแต่ละระดับแต่ละตำแหน่ง ให้สามารถปฏิบัติงานได้ดียิ่งขึ้น	พนักงานส่วนตำบล ได้รับการฝึกอบรม ๑ ครั้ง/ปี	๑	๑	๑		/
๑๑	หลักสูตรเกี่ยวกับเจ้าพนักงานธุรการหรือหลักสูตรอื่นที่เกี่ยวข้อง	เพื่อพัฒนา ทักษะ ความรู้และความเข้าใจในการปฏิบัติงานของพนักงานแต่ละระดับแต่ละตำแหน่ง ให้สามารถปฏิบัติงานได้ดียิ่งขึ้น	พนักงานส่วนตำบล ได้รับการฝึกอบรม ๑ ครั้ง/ปี	๑	๑	๑		/
๑๒	หลักสูตรเจ้าพนักงานป้องกันฯ/นักป้องกันและบรรเทาสาธารณภัยหรือหลักสูตรอื่นที่เกี่ยวข้อง	เพื่อพัฒนา ทักษะ ความรู้และความเข้าใจในการปฏิบัติงานของพนักงานแต่ละระดับแต่ละตำแหน่ง ให้สามารถปฏิบัติงานได้ดียิ่งขึ้น	พนักงานส่วนตำบล ได้รับการฝึกอบรม ๑ ครั้ง/ปี	๑	๑	๑		/
๑๓	หลักสูตรนายช่างไฟฟ้าหรือหลักสูตรอื่นที่เกี่ยวข้อง	เพื่อพัฒนา ทักษะ ความรู้และความเข้าใจในการปฏิบัติงานของพนักงานแต่ละระดับแต่ละตำแหน่ง ให้สามารถปฏิบัติงานได้ดียิ่งขึ้น	พนักงานส่วนตำบล ได้รับการฝึกอบรม ๑ ครั้ง/ปี	๑	๑	๑		/
๑๔	หลักสูตรนายช่างโยธาหรือหลักสูตรอื่นที่เกี่ยวข้อง	เพื่อพัฒนา ทักษะ ความรู้และความเข้าใจในการปฏิบัติงานของพนักงานแต่ละระดับแต่ละตำแหน่ง ให้สามารถปฏิบัติงานได้ดียิ่งขึ้น	พนักงานส่วนตำบล ได้รับการฝึกอบรม ๑ ครั้ง/ปี	๑	๑	๑		/
๑๕	หลักสูตรเจ้าพนักงานการเงินฯ/นักวิชาการเงินและบัญชีหรือหลักสูตรอื่นที่เกี่ยวข้อง	เพื่อพัฒนา ทักษะ ความรู้และความเข้าใจในการปฏิบัติงานของพนักงานแต่ละระดับแต่ละตำแหน่ง ให้สามารถปฏิบัติงานได้ดียิ่งขึ้น	พนักงานส่วนตำบล ได้รับการฝึกอบรม ๑ ครั้ง/ปี	๑	๑	๑		/

(แผนพัฒนาบุคลากร พ.ศ.๒๕๖๑-๒๕๖๓)
องค์การบริหารส่วนตำบลชำผักแพว อำเภอแก่งคอย จังหวัดสระบุรี

ที่	โครงการ/หลักสูตรการพัฒนา	วัตถุประสงค์	การดำเนินการ	เป้าหมายแต่ละปีงบประมาณ			ลักษณะการฝึกอบรม	
				ปี ๒๕๖๑ (จำนวน คน)	ปี ๒๕๖๒ (จำนวน คน)	ปี ๒๕๖๓ (จำนวน คน)	อบต. ดำเนินการ เอง	ส่งฝึกอบรมกับ หน่วยงานอื่น
๑๖	หลักสูตรเจ้าพนักงานงาน/นักวิชาการ จัดเก็บรายได้หรือหลักสูตรอื่นที่ เกี่ยวข้อง	เพื่อพัฒนา ทักษะ ความรู้และความเข้าใจในการ ปฏิบัติงานของพนักงานแต่ละระดับแต่ละ ตำแหน่ง ให้สามารถปฏิบัติงานได้ดียิ่งขึ้น	พนักงานส่วนตำบล ได้รับการ ฝึกอบรม ๑ ครั้ง/ปี	๑	๑	๑		/
๑๗	หลักสูตรเจ้าพนักงาน/นักวิชาการพัสดุ หรือหลักสูตรอื่นที่เกี่ยวข้อง	เพื่อพัฒนา ทักษะ ความรู้และความเข้าใจในการ ปฏิบัติงานของพนักงานแต่ละระดับแต่ละ ตำแหน่ง ให้สามารถปฏิบัติงานได้ดียิ่งขึ้น	พนักงานส่วนตำบล ได้รับการ ฝึกอบรม ๑ ครั้ง/ปี	๑	๑	๑		/
๑๘	หลักสูตรนักวิชาการศึกษาหรือหลักสูตร อื่นที่เกี่ยวข้อง	เพื่อพัฒนา ทักษะ ความรู้และความเข้าใจในการ ปฏิบัติงานของพนักงานแต่ละระดับแต่ละ ตำแหน่ง ให้สามารถปฏิบัติงานได้ดียิ่งขึ้น	พนักงานส่วนตำบล ได้รับการ ฝึกอบรม ๑ ครั้ง/ปี	๑	๑	๑		/
๑๙	หลักสูตรเกี่ยวกับเจ้าพนักงาน สาธารณสุขหรือหลักสูตรอื่นที่เกี่ยวข้อง	เพื่อพัฒนา ทักษะ ความรู้และความเข้าใจในการ ปฏิบัติงานของพนักงานแต่ละระดับแต่ละ ตำแหน่ง ให้สามารถปฏิบัติงานได้ดียิ่งขึ้น	พนักงานส่วนตำบล ได้รับการ ฝึกอบรม ๑ ครั้ง/ปี	๑	๑	๑		/
๒๐	หลักสูตรครูผู้ดูแลเด็กเล็ก ๆ หรือ หลักสูตรอื่นที่เกี่ยวข้อง	เพื่อพัฒนา ทักษะ ความรู้และความเข้าใจในการ ปฏิบัติงานของพนักงานแต่ละระดับแต่ละ ตำแหน่ง ให้สามารถปฏิบัติงานได้ดียิ่งขึ้น	พนักงานส่วนตำบล ได้รับการ ฝึกอบรม ๑ ครั้ง/ปี	๑	๑	๑		/
๒๑	หลักสูตรพนักงานจ้างทุกตำแหน่งหรือ หลักสูตรอื่นที่เกี่ยวข้อง	เพื่อพัฒนา ทักษะ ความรู้และความเข้าใจในการ ปฏิบัติงานของพนักงานแต่ละระดับแต่ละ ตำแหน่ง ให้สามารถปฏิบัติงานได้ดียิ่งขึ้น	พนักงานส่วนตำบล ได้รับการ ฝึกอบรม ๑ ครั้ง/ปี	๑	๑	๑		/

(แผนพัฒนาบุคลากร พ.ศ.๒๕๖๑-๒๕๖๓)

องค์การบริหารส่วนตำบลชำผักแพว อำเภอแก่งคอย จังหวัดสระบุรี

ที่	โครงการ/หลักสูตรการพัฒนา	วัตถุประสงค์	การดำเนินการ	เป้าหมายแต่ละปีงบประมาณ			ลักษณะการฝึกอบรม	
				ปี ๒๕๖๑ (จำนวน คน)	ปี ๒๕๖๒ (จำนวน คน)	ปี ๒๕๖๓ (จำนวน คน)	อบต. ดำเนินการ เอง	ส่งฝึกอบรมกับ หน่วยงานอื่น
๒๒	การส่งเสริมสนับสนุนการศึกษาระดับปริญญาตรี	เพื่อพัฒนา ทักษะ ความรู้และความเข้าใจในการปฏิบัติงานของพนักงานแต่ละระดับแต่ละตำแหน่ง ให้สามารถปฏิบัติงานได้ดียิ่งขึ้น	พนักงานส่วนตำบล ได้รับการศึกษาอย่างทั่วถึง และมีประสิทธิภาพในการทำงาน	๑	๑	๑		/
๒๓	การส่งเสริมสนับสนุนการศึกษาระดับปริญญาโท	เพื่อพัฒนา ทักษะ ความรู้และความเข้าใจในการปฏิบัติงานของพนักงานแต่ละระดับแต่ละตำแหน่ง ให้สามารถปฏิบัติงานได้ดียิ่งขึ้น	พนักงานส่วนตำบล ได้รับการศึกษาอย่างทั่วถึง และมีประสิทธิภาพในการทำงาน	๑	๑	๑		/
๒๔	เพิ่มประสิทธิภาพการศึกษาดูงานพนักงานส่วนตำบลและบุคลากร อบต.ชำผักแพว	เพื่อพัฒนาทักษะความรู้การปฏิบัติงานตามมาตรฐานการปฏิบัติราชการ อปท.ให้แก่ผู้บริหาร สมาชิกสภา พนักงานพนักงานจ้างและผู้ที่เกี่ยวข้อง	ผู้บริหาร สมาชิกสภา พนักงาน ลูกจ้างประจำ พนักงานจ้างฯลฯอบรมและศึกษาดูงาน ๑ ครั้ง/ปี	๔๐	๔๐	๔๐		/
๒๕	พัฒนาคุณธรรมจริยธรรมข้าราชการพนักงานส่วนตำบลและผู้ที่ทำห้องที่ห้องถิ่น	เพื่อส่งเสริมการทำงานเป็นทีม การส่งเสริมคุณธรรมจริยธรรมบุคลากรและเจ้าหน้าที่ของ อบต.บัวใหญ่	บุคลากรได้รับการอบรม และศึกษาดูงานการเสริมสร้างคุณธรรมจริยธรรมของพนักงาน ๑ ครั้ง/ปี	๔๐	๔๐	๔๐		/
๒๖	หลักสูตรการจัดทำงบประมาณระบบ e-Laass หรือหลักสูตรอื่นที่เกี่ยวข้อง	เพื่อเป็นแนวทางการจัดทำงบประมาณตามมาตรฐานของ อบต.	พนักงานส่วนตำบล ได้รับการฝึกอบรม ๑ ครั้ง/ปี	๑	๑	๑		/
๒๗	หลักสูตรการจัดทำแผนที่ภาษีหรือหลักสูตรอื่นที่เกี่ยวข้อง	เพื่อจัดทำแผนที่ภาษีตามนโยบายภาครัฐ	พนักงานส่วนตำบล ได้รับการฝึกอบรม ๑ ครั้ง/ปี	๑	๑	๑		/

ระยะเวลาการดำเนินการพัฒนา ปีงบประมาณ พ.ศ. ๒๕๖๑

ลำดับที่	โครงการ/กิจกรรม	งบประมาณ	ต.ค.	พ.ย.	ธ.ค.	ม.ค.	ก.พ.	มี.ค.	เม.ย.	พ.ค.	มิ.ย.	ก.ค.	ส.ค.	ก.ย.	หมายเหตุ	
			๖๐	๖๐	๖๐	๖๑	๖๑	๖๑	๖๑	๖๑	๖๑	๖๑	๖๑			
๑	ประชุมประจำเดือนผู้บริหาร/พนักงาน	-	←												→	
๒	ประชุม มอบนโยบายเร่งด่วนหรือติดตามการดำเนินงาน	-	←												→	
๓	สนับสนุนให้พนักงานที่บรรจุใหม่เข้ารับการอบรมหลักสูตรของกรมส่งเสริมการปกครองท้องถิ่น ทุกคน	อบต.	←								→					
๔	สนับสนุนให้พนักงานเข้ารับการอบรมเกี่ยวกับการพัฒนางานในหน้าที่หรืองานต่างๆที่เป็นประโยชน์ต่อองค์กร	อบต.	←												→	
๕	จัดทำโครงการฝึกอบรมศึกษาดูงานเพิ่มประสิทธิภาพการให้พนักงาน สมาชิก อบต. ผู้บริหาร	อบต.	←								→					
๖	กำหนดแนวทางปฏิบัติให้พนักงานที่เข้ารับการฝึกอบรมหลักสูตรต่างๆ สร้างความสำคัญเสนอผู้บังคับบัญชาตามลำดับและสรุปกำหนดให้พนักงานทุกคนได้รับทราบร่วมกัน	-	←												→	
๗	สนับสนุนให้บุคลากรเพิ่มคุณวุฒิหลักสูตรปริญญาตรี/ปริญญาโท	-	←												→	
๘	อบรมสัมมนา ศึกษาดูงาน กลุ่มผู้นำชุมชน กลุ่มอาชีพ กลุ่มอสม. กลุ่ม อปพร. และประชาคมหมู่บ้าน	อบต.	←								→					

ระยะเวลาการดำเนินการพัฒนา ปีงบประมาณ พ.ศ. ๒๕๖๓

ลำดับที่	โครงการ/กิจกรรม	งบประมาณ	ต.ค. ๖๒	พ.ย. ๖๒	ธ.ค. ๖๒	ม.ค. ๖๓	ก.พ. ๖๓	มี.ค. ๖๓	เม.ย. ๖๓	พ.ค. ๖๓	มิ.ย. ๖๓	ก.ค. ๖๓	ส.ค. ๖๓	ก.ย. ๖๓	หมายเหตุ	
๑	ประชุมประจำเดือนผู้บริหาร/พนักงาน	-	←												→	
๒	ประชุม มอบนโยบายเร่งด่วนหรือติดตามการดำเนินงาน	-	←												→	
๓	สนับสนุนให้พนักงานที่บรรจุใหม่เข้ารับการอบรมหลักสูตรของกรมส่งเสริมการปกครองท้องถิ่น ทุกคน	อบต.	←									→				
๔	สนับสนุนให้พนักงานเข้ารับการอบรมเกี่ยวกับการพัฒนางานในหน้าที่หรืองานต่างๆที่เป็นประโยชน์ต่อองค์กร	อบต.	←												→	
๕	จัดทำโครงการฝึกอบรมศึกษาดูงานเพิ่มประสิทธิภาพการให้พนักงาน สมาชิก อบต. ผู้บริหาร	อบต.		←								→				
๖	กำหนดแนวทางปฏิบัติให้พนักงานที่เข้ารับการฝึกอบรมหลักสูตรต่างๆ สรุปความสำคัญเสนอผู้บังคับบัญชาตามลำดับและสรุปกำหนดให้พนักงานทุกคนได้รับทราบร่วมกัน	-	←												→	
๗	สนับสนุนให้บุคลากรเพิ่มคุณวุฒิหลักสูตรปริญญาตรี/ปริญญาโท	-	←												→	
๘	อบรมสัมมนา ศึกษาดูงาน กลุ่มผู้นำชุมชน กลุ่มอาชีพ กลุ่มอสม. กลุ่ม อปพร. และประชาคมหมู่บ้าน	อบต.	←										→			

ส่วนที่ ๖

งบประมาณในการดำเนินการพัฒนา

(แผนพัฒนาบุคลากร พ.ศ.๒๕๖๑-๒๕๖๓)

องค์การบริหารส่วนตำบลชำผักแพว อำเภอแก่งคอย จังหวัดสระบุรี

๑.แนวทางการพัฒนาบุคลากรคณะผู้บริหาร และสมาชิกสภา อบต.

ที่	โครงการ/หลักสูตรการพัฒนา	งบประมาณ (บาท)			ที่มาของ งบประมาณ
		๒๕๖๑	๒๕๖๒	๒๕๖๓	
๑	หลักสูตรเกี่ยวกับนายก อบต. หรือหลักสูตรที่เกี่ยวข้อง	ตั้งงบประมาณ ไว้ทั้งสิ้น ๓๐,๐๐๐	ตั้งงบประมาณ ไว้ทั้งสิ้น ๘๐,๐๐๐	ประมาณการว่าจะ ตั้งงบประมาณไว้ ๘๐,๐๐๐	สำนักงานปลัด อบต.ชำผักแพว
๒	หลักสูตรเกี่ยวกับรองนายก อบต. หรือหลักสูตรอื่นที่ เกี่ยวข้อง				สำนักงานปลัด อบต.ชำผักแพว
๓	หลักสูตรเกี่ยวกับเลขานุการ นายก อบต. หรือหลักสูตรอื่นที่ เกี่ยวข้อง				สำนักงานปลัด อบต.ชำผักแพว
๔	หลักสูตรประธานสภา อบต. หรือหลักสูตรอื่นที่เกี่ยวข้อง				สำนักงานปลัด อบต.ชำผักแพว
๕	หลักสูตรรองประธานสภา อบต. หรือหลักสูตรอื่นที่เกี่ยวข้อง				สำนักงานปลัด อบต.ชำผักแพว
๖	หลักสูตรสมาชิกสภา อบต. หรือ หลักสูตรอื่นที่เกี่ยวข้อง				สำนักงานปลัด อบต.ชำผักแพว
๗	หลักสูตรเกี่ยวกับเลขานุการสภา ฯ อบต. หรือหลักสูตรอื่นที่ เกี่ยวข้อง				สำนักงานปลัด อบต.ชำผักแพว
รวม		๓๐,๐๐๐	๘๐,๐๐๐	๘๐,๐๐๐	

๒. แนวทางการพัฒนาบุคลากร พนักงานส่วนตำบล และพนักงานจ้าง

ที่	โครงการ/หลักสูตรการพัฒนา	งบประมาณ (บาท)			ที่มาของงบประมาณ
		๒๕๖๑	๒๕๖๒	๒๕๖๓	
๑	หลักสูตรเกี่ยวกับนักบริหารงานท้องถิ่นหรือหลักสูตรอื่นที่เกี่ยวข้อง	๓๐,๐๐๐	๘๐,๐๐๐	๘๐,๐๐๐	สำนักงานปลัด อบต.ข้าฝักแพว
๒	หลักสูตรนักวิเคราะห์นโยบายและแผนหรือหลักสูตรอื่นที่เกี่ยวข้อง				
๓	หลักสูตรนักวิชาการเกษตรหรือหลักสูตรอื่นที่เกี่ยวข้อง				
๔	หลักสูตรบุคลากรหรือหลักสูตรอื่นที่เกี่ยวข้อง				
๕	หลักสูตรเจ้าหน้าที่ตรวจสอบภายในหรือหลักสูตรอื่นที่เกี่ยวข้อง				
๖	หลักสูตรเจ้าพนักงานป้องกันและบรรเทาสาธารณภัยหรือหลักสูตรอื่นที่เกี่ยวข้อง				
๗	หลักสูตรเกี่ยวกับเจ้าพนักงานสาธารณสุขหรือหลักสูตรอื่นที่เกี่ยวข้อง				
๘	หลักสูตรเกี่ยวกับเจ้าหน้าที่/เจ้าพนักงานสาธารณสุขหรือหลักสูตรอื่นที่เกี่ยวข้อง				
๙	หลักสูตรพนักงานจ้างทุกตำแหน่งหรือหลักสูตรอื่นที่เกี่ยวข้องในสำนักงานปลัด				
๑๐	การส่งเสริมสนับสนุนการศึกษาระดับปริญญาตรี/ปริญญาโท				
๑๑	พัฒนาคุณธรรมจริยธรรมข้าราชการพนักงานส่วนตำบลและผู้ทำท้องถิ่น				
๑๒	หลักสูตรการจัดทำงบประมาณระบบ e-Laass หรือหลักสูตรอื่นที่เกี่ยวข้อง				
๑๓	หลักสูตรเกี่ยวกับนักบริหารงานทั่วไป				
๑๔	หลักสูตรฝึกอบรมและศึกษาดูงาน	๓๐๐,๐๐๐	๓๐๐,๐๐๐	๓๐๐,๐๐๐	

ที่	โครงการ/หลักสูตรการพัฒนา	งบประมาณ (บาท)			ที่มาของ งบประมาณ
		๒๕๖๑	๒๕๖๒	๒๕๖๓	
๑๕	หลักสูตรเกี่ยวกับนักบริหารงานคลัง/ ผู้อำนวยการกองคลังหรือหลักสูตรอื่นที่ เกี่ยวข้อง	๓๐,๐๐๐	๗๐,๐๐๐	๗๐,๐๐๐	กองคลัง อบต.ชำผักแพว
๑๖	หลักสูตรเจ้าพนักงาน/นักวิชาการพัสดุหรือ หลักสูตรอื่นที่เกี่ยวข้อง				
๑๗	หลักสูตรเจ้าพนักงาน/นักวิชาการเงินและ บัญชีหรือหลักสูตรอื่นที่เกี่ยวข้อง				
๑๘	หลักสูตรเจ้าพนักงาน/นักวิชาการจัดเก็บ รายได้หรือหลักสูตรอื่นที่เกี่ยวข้อง				
๑๙	หลักสูตรเจ้าพนักงาน/นักวิชาการพัสดุหรือ หลักสูตรอื่นที่เกี่ยวข้อง				
๒๐	หลักสูตรการจัดทำงบประมาณระบบ e-Laass หรือหลักสูตรอื่นที่เกี่ยวข้อง				
๒๑	หลักสูตรพนักงานจ้างทุกตำแหน่งหรือ หลักสูตรอื่นที่เกี่ยวข้องในกองคลัง				
๒๒	หลักสูตรการจัดทำแผนที่ภาษีหรือ หลักสูตรอื่นที่เกี่ยวข้อง				
๒๓	หลักสูตรเกี่ยวกับนักบริหารงานช่าง/ ผู้อำนวยการกองช่างหรือหลักสูตรอื่นที่ เกี่ยวข้อง	๒๐,๐๐๐	๓๐,๐๐๐	๓๐,๐๐๐	กองช่าง อบต.ชำผักแพว
๒๔	หลักสูตรนายช่างไฟฟ้าหรือหลักสูตรอื่นที่ เกี่ยวข้อง				
๒๕	หลักสูตรนายช่างโยธาหรือหลักสูตรอื่นที่ เกี่ยวข้อง				
๒๖	หลักสูตรการจัดทำแผนที่ภาษีหรือ หลักสูตรอื่นที่เกี่ยวข้อง				
๒๗	หลักสูตรพนักงานจ้างทุกตำแหน่งหรือ หลักสูตรอื่นที่เกี่ยวข้องในกองช่าง				
๒๘	หลักสูตรเกี่ยวกับเจ้าพนักงานธุรการหรือ หลักสูตรอื่นที่เกี่ยวข้อง				
๒๙	หลักสูตรนายช่างโยธาหรือหลักสูตรอื่นที่ เกี่ยวข้อง				

ที่	โครงการ/หลักสูตรการพัฒนา	งบประมาณ (บาท)			ที่มาของ งบประมาณ
		๒๕๖๑	๒๕๖๒	๒๕๖๓	
๓๐	หลักสูตรเกี่ยวกับนักบริหารงานการศึกษา/ ผู้อำนวยการกองการศึกษาหรือหลักสูตร อื่นที่เกี่ยวข้อง	} ๒๐,๐๐๐	} ๓๐,๐๐๐	} ๓๐,๐๐๐	กองการศึกษาฯ อบต.ชำผักแพว
๓๑	หลักสูตรครูผู้ดูแลเด็กเล็กฯ หรือหลักสูตร อื่นที่เกี่ยวข้อง				
๓๒	หลักสูตรพนักงานจ้างทุกตำแหน่งหรือ หลักสูตรอื่นที่เกี่ยวข้องในกองการศึกษาฯ				
๓๓	หลักสูตรเจ้าพนักงาน/นักพัฒนาชุมชนหรือ หลักสูตรอื่นที่เกี่ยวข้อง	} ๑๐,๐๐๐	} ๕๐,๐๐๐	} ๕๐,๐๐๐	กองสวัสดิการสังคม อบต.ชำผักแพว
๓๔	หลักสูตรพนักงานจ้างทุกตำแหน่งหรือ หลักสูตรอื่นที่เกี่ยวข้องในกองสวัสดิการ สังคม				

ส่วนที่ ๗

การติดตามประเมินผล

องค์กรติดตามและประเมินผลแผนพัฒนาบุคลากร

ให้มีคณะกรรมการติดตามและประเมินผลแผนพัฒนาบุคลากรของ องค์กรบริหาร ส่วนตำบลข้าฝักแพว ประกอบด้วย

๑. นายกองกิจการบริหารส่วนตำบล	ประธานกรรมการ
๒. รองนายกองกิจการบริหารส่วนตำบล	กรรมการ
๓. ปลัดองค์กรบริหารส่วนตำบล	กรรมการ
๔. หัวหน้าส่วนทุกส่วน	กรรมการ
๕. นักทรัพยากรบุคคล/ผู้รับผิดชอบ	กรรมการ/เลขานุการ

ให้คณะกรรมการ มีหน้าที่ในการติดตามและประเมินผลแผนพัฒนาของบุคลากร กำหนดวิธีการติดตามประเมินผล ตลอดจนการดำเนินการด้านอื่นที่เกี่ยวข้อง อย่างน้อยปีละ ๑ ครั้ง แล้วเสนอผลการติดตามประเมินผลต่อนายกองกิจการบริหารส่วนตำบล

การติดตามและประเมินผล

๑. กำหนดให้ผู้เข้ารับการฝึกอบรมพัฒนาต้องทำรายงานผลการเข้าอบรมพัฒนา ภายใน ๗ วันทำการ นับแต่วันกลับจากการอบรมสัมมนา เพื่อเสนอต่อผู้บังคับบัญชาตามลำดับจนถึงนายกองกิจการบริหารส่วนตำบล

๒. ให้ผู้บังคับบัญชาทำหน้าที่ติดตามผลการปฏิบัติงาน โดยพิจารณาเปรียบเทียบผลการปฏิบัติงานก่อนและหลังการพัฒนาตาม ข้อ ๑

๓. นำข้อมูลการติดตามผลการปฏิบัติงานมาประกอบการกำหนดหลักสูตรอบรมให้เหมาะสมกับความต้องการต่อไป

๔. ผู้บังคับบัญชานำผลการประเมินไปพิจารณาในการเลื่อนขั้นเงินเดือน เลื่อนระดับตามผลสัมฤทธิ์การปฏิบัติงาน

๕. ผลการตรวจประเมินมาตรฐานการปฏิบัติราชการขององค์กรปกครองส่วนท้องถิ่นประจำปี โดย core team ต้องผ่านการประเมินตัวชี้วัดไม่น้อยกว่าร้อยละ ๖๐



คำสั่งองค์การบริหารส่วนตำบลชำผักแพว
ที่ /๒๕๖๐
เรื่อง แต่งตั้งคณะกรรมการจัดทำแผนพัฒนาบุคลากร
ปีงบประมาณ พ.ศ.๒๕๖๑-๒๕๖๓

ตามประกาศคณะกรรมการพนักงานส่วนตำบลจังหวัดสระบุรี เรื่อง หลักเกณฑ์และเงื่อนไข
เกี่ยวกับการบริหารงานบุคคลขององค์การบริหารส่วนตำบล ลงวันที่ ๖ ธันวาคม ๒๕๕๕ ข้อ ๒๗๐ จึงขอ
แต่งตั้งคณะกรรมการจัดทำแผนพัฒนาบุคลากร ดังนี้

- | | |
|--|-------------------|
| ๑. นายองค์การบริหารส่วนตำบลชำผักแพว | ประธานกรรมการ |
| ๒. ปลัดองค์การบริหารส่วนตำบล | กรรมการ |
| ๓. หัวหน้าสำนักปลัด อบต. | กรรมการ |
| ๔. ผู้อำนวยการกองคลัง | กรรมการ |
| ๕. ผู้อำนวยการกองช่าง | กรรมการ |
| ๖. ผู้อำนวยการกองสวัสดิการสังคม | กรรมการ |
| ๗. ผู้อำนวยการกองการศึกษา ศาสนาและวัฒนธรรม | กรรมการ |
| ๘. นักทรัพยากรบุคคล | กรรมการ/เลขานุการ |

มีหน้าที่จัดทำแผนพัฒนาบุคลากร ปีงบประมาณ พ.ศ.๒๕๖๑-๒๕๖๓ เพื่อเพิ่มความรู้ ทักษะ
ทัศนคติที่ดี คุณธรรมและจริยธรรมแก่บุคลากร อันจะทำให้การปฏิบัติหน้าที่ราชการได้อย่างมีประสิทธิภาพ

ทั้งนี้ ตั้งแต่บัดนี้เป็นต้นไป

สั่ง ณ วันที่ ๒๖ เดือนกันยายน พ.ศ.๒๕๖๐

(ลงชื่อ)

(นายสนม โสป่าสัก)

นายกองค์การบริหารส่วนตำบลชำผักแพว