

โครงการปรับปรุงกระบวนการทำงานหรือลดขั้นตอนการทำงาน
หรือการบริการ เพื่อตอบสนองความต้องการของประชาชน
ประจำปีงบประมาณ ๒๕๖๗
องค์การบริหารส่วนตำบลชำผักแพว อำเภอแก่งคอย จังหวัดสระบุรี

๑. ชื่อโครงการ โครงการปรับปรุงกระบวนการทำงานหรือลดขั้นตอนการทำงานหรือการบริการเพื่อตอบสนองความต้องการของประชาชน ประจำปีงบประมาณ ๒๕๖๗

๒. หลักการและเหตุผล

พระราชกฤษฎีกาว่าด้วยหลักการบริหารจัดการบ้านเมืองที่ดี พ.ศ. ๒๕๔๖ มาตรา ๕๒ กำหนดให้องค์กรปกครองส่วนท้องถิ่น จัดทำหลักเกณฑ์การบริหารกิจการบ้านเมืองที่ดี โดยอย่างน้อยต้องมีหลักเกณฑ์เกี่ยวกับการลดขั้นตอนการปฏิบัติงาน การอำนวยความสะดวกและตอบสนองความต้องการของประชาชน ตลอดจนจัดให้มีการรับฟังและสำรวจความคิดเห็นของประชาชนผู้รับบริการ เพื่อปรับปรุงกระบวนการบริหารงานให้สอดคล้องกับความต้องการของประชาชนมากที่สุด ประกอบกับในปีที่ผ่านมาได้มีการประเมินองค์การปกครองส่วนท้องถิ่นที่มีการบริหารจัดการที่ดี ประจำปี ๒๕๖๗ และได้ดำเนินการตามโครงการดังกล่าวอย่างต่อเนื่องทุกปีนั้น

เพื่อให้การประเมินบริหารจัดการบ้านเมืองที่ดีประจำปี ๒๕๖๗ เป็นไปด้วยความเรียบร้อยเกิดประโยชน์สุขต่อประชาชนเกิดผลสัมฤทธิ์ต่อภารกิจขององค์กรมีประสิทธิภาพและความคุ้มค่า สามารถลดขั้นตอนการปฏิบัติงานและตอบสนองความต้องการของประชาชนได้อย่างแท้จริง หรืออย่างน้อยมีผลการประเมินไม่ต่ำกว่าปีที่ผ่านมา องค์การบริหารส่วนตำบลชำผักแพว จึงได้จัดทำโครงการปรับปรุงกระบวนการทำงานหรือลดขั้นตอนการทำงานหรือการบริการ เพื่อตอบสนองความต้องการของประชาชน ประจำปีงบประมาณ ๒๕๖๗ โดยยึดกรอบแนวทางการพัฒนาการบริหารจัดการที่ดีขององค์กรปกครองส่วนท้องถิ่นและอำนาจหน้าที่ขององค์การบริหารส่วนตำบลตามกฎหมายเป็นสำคัญ

๓. วัตถุประสงค์

- ๓.๑ เพื่อลดขั้นตอนในการปฏิบัติงานการบริการประชาชน
- ๓.๒ เพื่ออำนวยความสะดวกและตอบสนองความต้องการของประชาชน
- ๓.๓ เพื่อรับฟังและสำรวจความคิดเห็นของประชาชนผู้รับบริการ
- ๓.๔ เพื่อปรับปรุงและเพิ่มประสิทธิภาพในการให้บริการประชาชน

๔. เป้าหมาย

- ๔.๑ เพื่อลดขั้นตอนในการทำงานขององค์การบริหารส่วนตำบลชำผักแพวให้สั้นลง
 - ประชาชนในพื้นที่ หมู่ที่ ๑ - ๑๐ ตำบลชำผักแพว
 - ประชาชนนอกพื้นที่ และประชาชนทั่วไป
 - พนักงานและเจ้าหน้าที่ขององค์การบริหารส่วนตำบลชำผักแพว
- ๔.๒ ผู้บังคับบัญชามอบอำนาจการตัดสินใจเกี่ยวกับการสั่งการ อนุญาต การอนุมัติ และการปฏิบัติราชการใด ไปสู่ผู้ใต้บังคับบัญชาซึ่งมีหน้าที่รับผิดชอบในการดำเนินการเรื่องนั้นโดยตรง

๕. วิธีดำเนินการ

๕.๑ แต่งตั้งคณะกรรมการปรับปรุงขั้นตอนและระยะเวลาการปฏิบัติราชการ

๕.๒ ประชุมคณะกรรมการเพื่อสำรวจงานบริการที่องค์กรปกครองส่วนท้องถิ่นต้องปฏิบัติปรับปรุงขั้นตอนและระยะเวลาในการให้บริการที่สามารถปฏิบัติได้จริง และพิจารณางานในภารกิจว่าเรื่องใดที่ผู้บังคับบัญชาสามารถมอบอำนาจการตัดสินใจเกี่ยวกับการสั่ง การอนุญาต การอนุมัติ หรือการปฏิบัติราชการใด ๆ ให้แก่ผู้ใต้บังคับบัญชา

๕.๓ ประกาศลดขั้นตอนและระยะเวลาการปฏิบัติราชการ และประกาศกระบวนการบริการประชาชน ที่นายกองค์การบริหารส่วนตำบล มอบอำนาจให้รองนายกองค์การบริหารส่วนตำบล หรือปลัดองค์การบริหารส่วนตำบลให้ประชาชนทราบโดยทั่วไป พร้อมทั้งจัดทำแผนภูมิแสดงขั้นตอนและระยะเวลาการปฏิบัติราชการให้ประชาชนทราบ

๕.๔ มีระบบการรับฟังข้อร้องเรียนหรือมีการสอบถามจากภาคประชาชน และนำผลดังกล่าวปรับปรุงการปฏิบัติราชการ

- สายตรงถึงนายก อบต. โทร. ๐๙ ๘๒๗๑ ๒๐๙๔
- สายตรงถึงปลัด อบต. โทร. ๐๙ ๖๑๔๙ ๒๓๒๘
- โทรศัพท์องค์การบริหารส่วนตำบลชำผักแพว โทร ๐ ๓๖๗๑ ๔๐๘๑
- ตู้รับฟังความคิดเห็น
- อินเทอร์เน็ต <http://www.chumpakpaew.go.th>
- ไปรษณีย์ ๙๙ หมู่ ๕ ต.ชำผักแพว อ.แก่งคอย จ.สระบุรี ๑๘๑๑๐

๕.๕ รายงานผลการปฏิบัติงาน ความคิดเห็นและอุปสรรคต่างๆ ให้นายกองค์การบริหารส่วนตำบล และผู้บริหารทราบ

๖. สถานที่/ระยะเวลาดำเนินการ

ตั้งแต่เดือนตุลาคม พ.ศ. ๒๕๖๖ ถึงวันที่ ๓๐ เดือนกันยายน พ.ศ. ๒๕๖๗ ณ ที่ทำการองค์การบริหารส่วนตำบลชำผักแพว

๗. หน่วยงานรับผิดชอบ

สำนักปลัด / กองคลัง / กองช่าง / กองการศึกษา ศาสนา และวัฒนธรรม/ กองสวัสดิการสังคม

๘. ผลที่คาดว่าจะได้รับ


๘.๑ ประชาชนได้รับความสะดวก รวดเร็วในการติดต่อขอรับบริการ และมีความพึงพอใจในการให้บริการของเจ้าหน้าที่

๘.๒ การปฏิบัติราชการมีความคล่องตัว และบุคลากรมีความกระตือรือร้นในการปฏิบัติงาน


๘.๓ การปฏิบัติราชการมีความสอดคล้องกับนโยบายปฏิรูประบบราชการ

๘.๔ ทำให้ภาพลักษณ์ขององค์การบริหารส่วนตำบลชำผักแพว เปลี่ยนไปในทิศทางที่ดีขึ้น และทำให้ประชาชนมีความศรัทธาต่อคณะผู้บริหารมากยิ่งขึ้น

ผู้เสนอโครงการ

(ลงชื่อ)  ผู้เสนอโครงการ
(นางเกษา จิตรธรรม)
ตำแหน่ง หัวหน้าสำนักปลัด อบต.

ผู้เห็นชอบโครงการ

(ลงชื่อ)  ผู้เห็นชอบโครงการ
(นายกมลพันธ์ คงสมพงษ์)
ตำแหน่ง ปลัดองค์การบริหารส่วนตำบลชำผักแพว

ผู้อนุมัติโครงการ

(ลงชื่อ)  ผู้อนุมัติโครงการ
(นายสนม โสป่าสัก)
ตำแหน่ง นายกองค์การบริหารส่วนตำบลชำผักแพว



คำสั่งองค์การบริหารส่วนตำบลข้าฝักแพว

ที่ ๒๘๙/๒๕๖๖

เรื่อง แต่งตั้งคณะกรรมการปรับปรุงกระบวนการทำงานหรือลดขั้นตอนการทำงานหรือการบริการ
เพื่อตอบสนองความต้องการของประชาชน

.....

เพื่อให้การอำนวยความสะดวกและตอบสนองความต้องการ ของประชาชนเป็นไปอย่างรวดเร็วและถูกต้องสอดคล้องกับ พระราชกฤษฎีกาว่าด้วยหลักเกณฑ์และวิธีการบริหารกิจการบ้านเมืองที่ดี พ.ศ. ๒๕๔๖ จึงให้ผู้มีเกี่ยวข้องดำเนินการสำรวจงานในหน้าที่และจัดทำผังกระบวนการงานและกำหนดระยะเวลา ปฏิบัติราชการประกอบด้วย

- | | |
|--|----------------------|
| ๑. ปลัดองค์การบริหารส่วนตำบล | ประธานคณะกรรมการ |
| ๒. รองปลัดองค์การบริหารส่วนตำบล | คณะกรรมการ |
| ๓. ผู้อำนวยการกองคลัง | คณะกรรมการ |
| ๔. ผู้อำนวยการกองช่าง | คณะกรรมการ |
| ๕. ผู้อำนวยการกองการศึกษา ศาสนาและวัฒนธรรม | คณะกรรมการ |
| ๖. ผู้อำนวยการกองสวัสดิการสังคม | คณะกรรมการ |
| ๗. หัวหน้าสำนักปลัด อบต. | คณะกรรมการ/เลขานุการ |
| ๘. นักทรัพยากรบุคคล | ผู้ช่วยเลขานุการ |

ให้คณะกรรมการมีอำนาจหน้าที่ ดังนี้

๑. สำรวจงานบริการที่องค์กรปกครองส่วนท้องถิ่นต้องปฏิบัติ
๒. ปรับปรุงขั้นตอนและระยะเวลาปฏิบัติราชการ
๓. พิจารณาภารกิจของหน่วยงานในแต่ละหน่วยงานว่า เรื่องใดผู้บังคับบัญชาเห็นสมควรมอบอำนาจการตัดสินใจเกี่ยวกับการสั่ง การอนุญาต การอนุมัติ การปฏิบัติราชการหรือการดำเนินการใด ๆ ไปสู่ผู้ดำรงตำแหน่งอื่นที่มีหน้าที่รับผิดชอบในการดำเนินการเรื่องนั้นโดยตรง เพื่อให้เกิดความคล่องตัวและเป็น การอำนวยความสะดวกแก่ประชาชน

๔. รายงานผลสัมฤทธิ์ ปัญหา และอุปสรรคให้นายองค์การบริหารส่วนตำบลข้าฝักแพวทราบ ภายใน ๓๐ วัน

ทั้งนี้ตั้งแต่วันที่นี้เป็นต้นไป

สั่ง ณ วันที่ ๒ ตุลาคม พ.ศ. ๒๕๖๖

(นายสนม โสป่าสัก)

นายกองค์การบริหารส่วนตำบลข้าฝักแพว



ประกาศองค์การบริหารส่วนตำบลชำผักแพว
เรื่อง การลดขั้นตอนและระยะเวลาการปฏิบัติราชการ
ประจำปีงบประมาณ พ.ศ. ๒๕๖๗

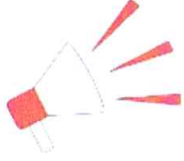
เพื่อให้การอำนวยความสะดวกและการตอบสนองความต้องการของประชาชน เป็นไปอย่างรวดเร็วและถูกต้อง สอดคล้องกับพระราชกฤษฎีกา ว่าด้วยหลักเกณฑ์และวิธีการบริหารกิจการบ้านเมืองที่ดี พ.ศ. ๒๕๔๖ องค์การบริหารส่วนตำบลชำผักแพว จึงขอแจ้งปรับปรุงขั้นตอนและระยะเวลาการปฏิบัติราชการ ดังนี้

ที่	กระบวนการบริการ	ระยะเวลาเดิมที่ อปท. ให้บริการ	ระยะเวลาที่ ปรับลด
๑	สนับสนุนน้ำอุปโภค-บริโภค	๑ วัน/๑ หมู่บ้าน	คงเดิม
๒	รับแจ้งเรื่องราวร้องทุกข์	ให้แจ้งตอบรับการดำเนินการให้ผู้ร้องเรียน ทราบภายใน ๑๕ วัน	คงเดิม
๓	ช่วยเหลือสาธารณภัย	ในทันที	คงเดิม
๔	การจัดเก็บภาษีป้าย	๘ นาที/ราย	คงเดิม
๕	การจัดเก็บภาษีบำรุงท้องที่	๘ นาที/ราย	คงเดิม
๖	การขออนุญาตประกอบกิจการที่ เป็นอันตรายต่อสุขภาพ	๑๕ วัน/ราย	คงเดิม
๗	การขอจัดทะเบียนพาณิชย์	๘ นาที/ราย	คงเดิม
๘	การจัดเก็บภาษีที่ดินและสิ่งปลูก สร้าง	๘ นาที/ราย	คงเดิม
๙	การรับสมัครเด็กของศูนย์พัฒนา เด็กเล็ก	๒๐ นาที/ราย	คงเดิม
๑๐	การลงทะเบียนขอรับเงินเบี้ยยังชีพ ผู้สูงอายุ	๑๕ นาที/ราย	คงเดิม
๑๑	การลงทะเบียนขอรับเงินเบี้ยยังชีพ ผู้พิการ	๑๕ นาที/ราย	คงเดิม
๑๒	การลงทะเบียนขอรับเงิน สงเคราะห์ผู้ป่วยเอดส์	๑ วัน/ราย	คงเดิม
๑๓	การขออนุญาตขุดดิน ถมดิน	๗ วัน	คงเดิม

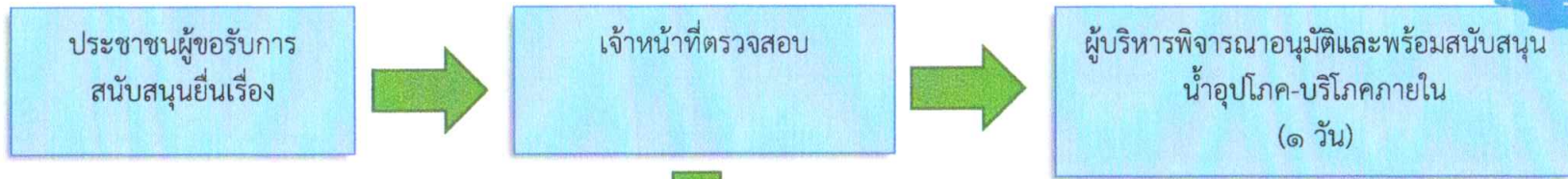
ประกาศ ณ วันที่ ๒/ตุลาคม พ.ศ. ๒๕๖๖

(นายสนม โสป่าสัก)

นายกองค์การบริหารส่วนตำบลชำผักแพว



แผนผังแสดงขั้นตอนและระยะเวลาการสนับสนุนน้ำอุปโภค - บริโภค

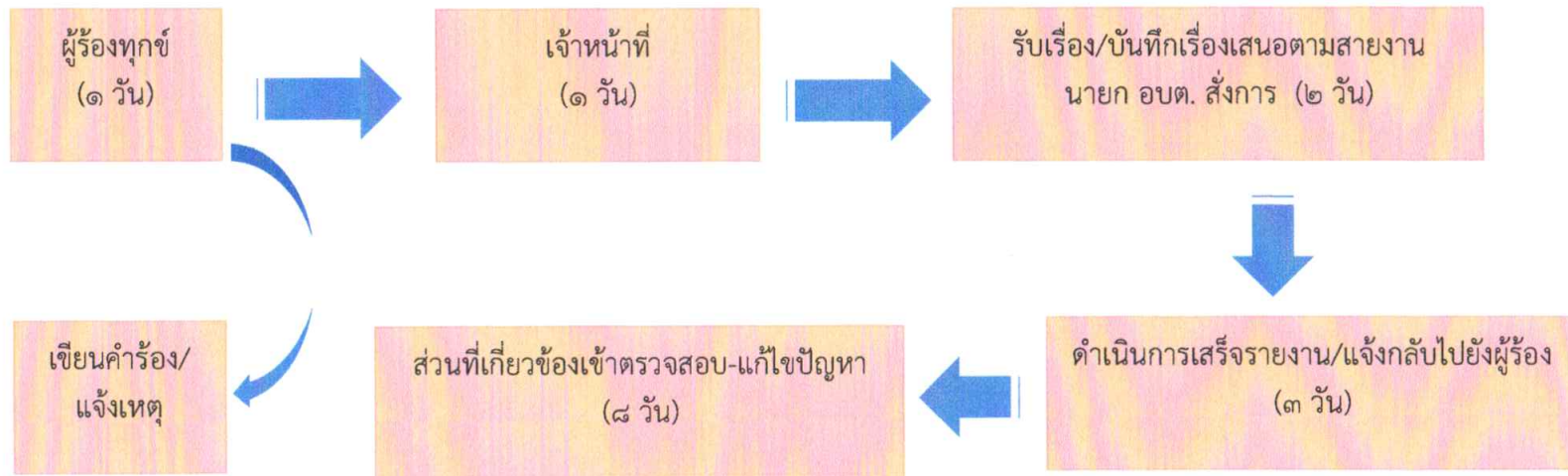


เจ้าหน้าที่ผู้รับผิดชอบ

๑. นายสุนันโท มุลมะณี	ตำแหน่ง เจ้าหน้าที่พนักงานป้องกันและบรรเทาสาธารณภัยปฏิบัติงาน
๒. นางสาวอินทิรา สมพฤกษ์	ตำแหน่ง ผู้ช่วยนักป้องกันและบรรเทาสาธารณภัย
๓. นายทะวี น้อยนาดี	ตำแหน่ง พนักงานขับเครื่องจักรกลขนาดเบา



แผนผังแสดงขั้นตอนและระยะเวลาการรับแจ้งเรื่องราวร้องทุกข์



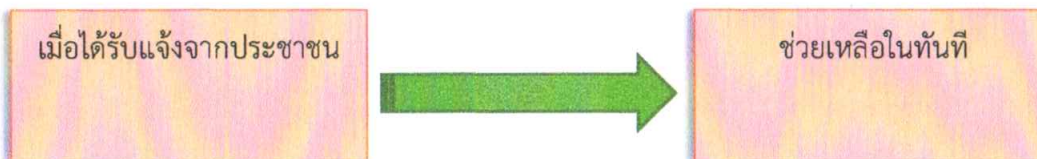
เจ้าหน้าที่ผู้รับผิดชอบ

- | | |
|---------------------------|---------------------------|
| ๑. นางเกษา จิตรธรรม | ตำแหน่ง หัวหน้าสำนักปลัด |
| ๒. นางสาวณิชากร เหมะธูลิน | ตำแหน่ง เจ้าพนักงานธุรการ |





แผนผังแสดงขั้นตอนและระยะเวลาการช่วยเหลือสาธารณภัย

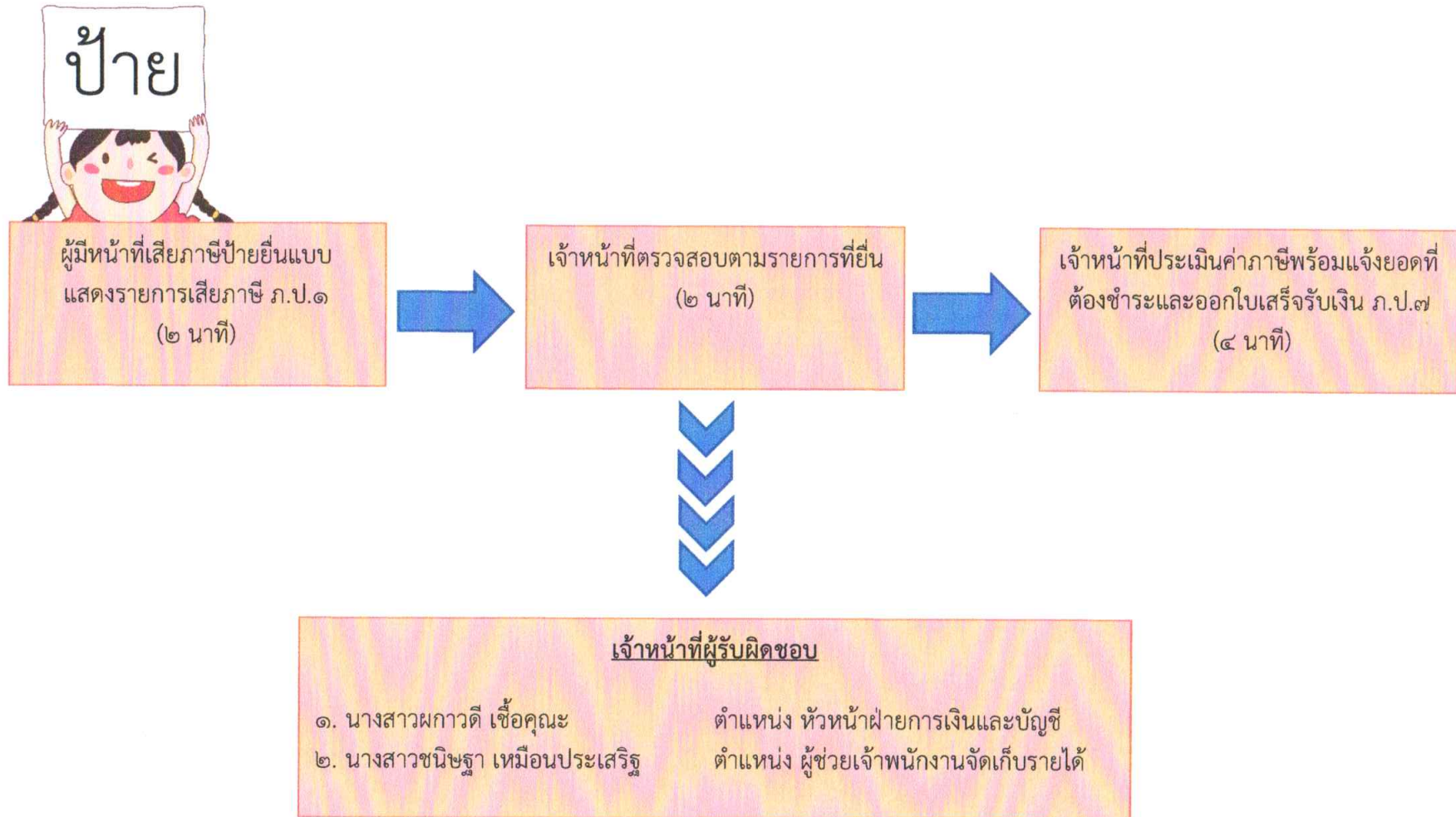


เจ้าหน้าที่ผู้รับผิดชอบ

- | | |
|----------------------------|--|
| ๑. นายสุนันโท มุลมะณี | ตำแหน่ง เจ้าพนักงานป้องกันและบรรเทาสาธารณภัยปฏิบัติงาน |
| ๒. นางสาวอินทิรา สมพฤกษ์ | ตำแหน่ง ผู้ช่วยนักป้องกันและบรรเทาสาธารณภัย |
| ๓. นายทะวี น้อยนาดี | ตำแหน่ง พนักงานขับเครื่องจักรกลขนาดเบา |
| ๔. นายอภิวัฒน์ พุทธศรี | ตำแหน่ง พนักงานดับเพลิง |
| ๕. นายปิยะพงศ์ หันสันเทียะ | ตำแหน่ง พนักงานดับเพลิง |

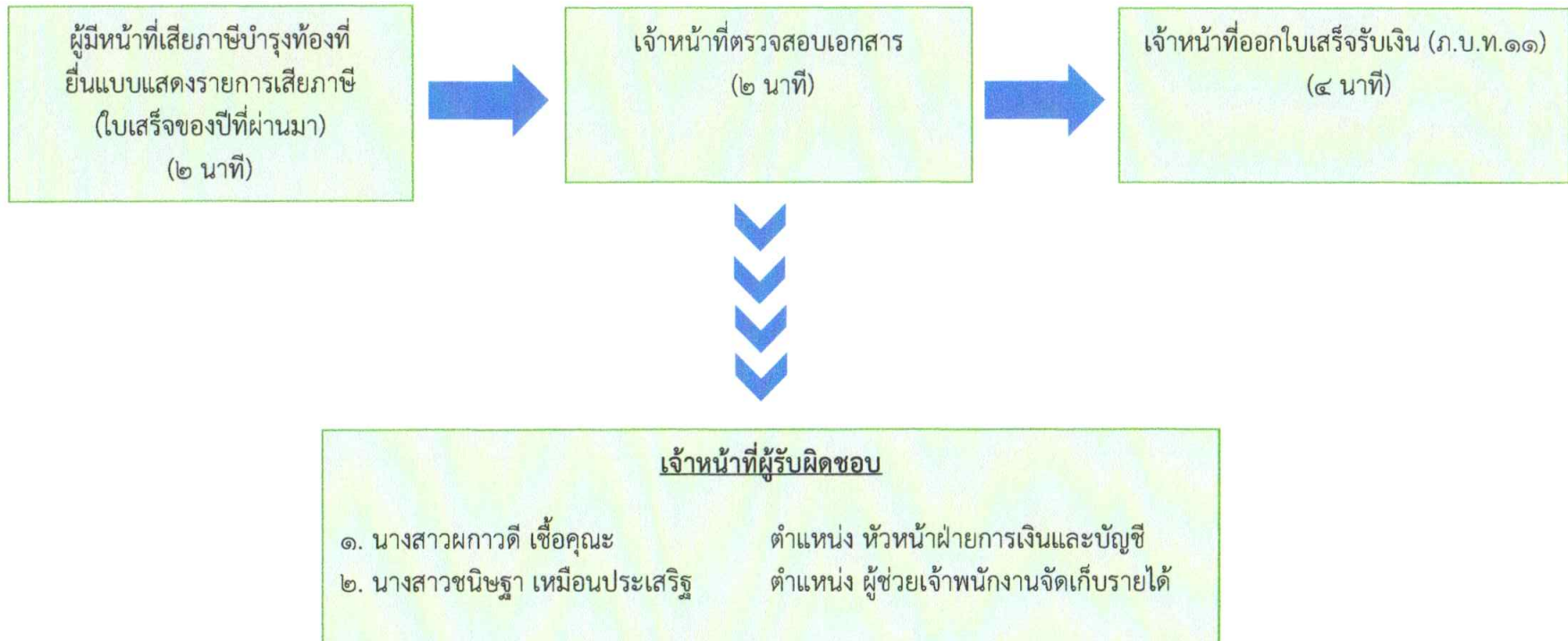


แผนผังแสดงขั้นตอนและระยะเวลาการจัดเก็บภาษีป้าย

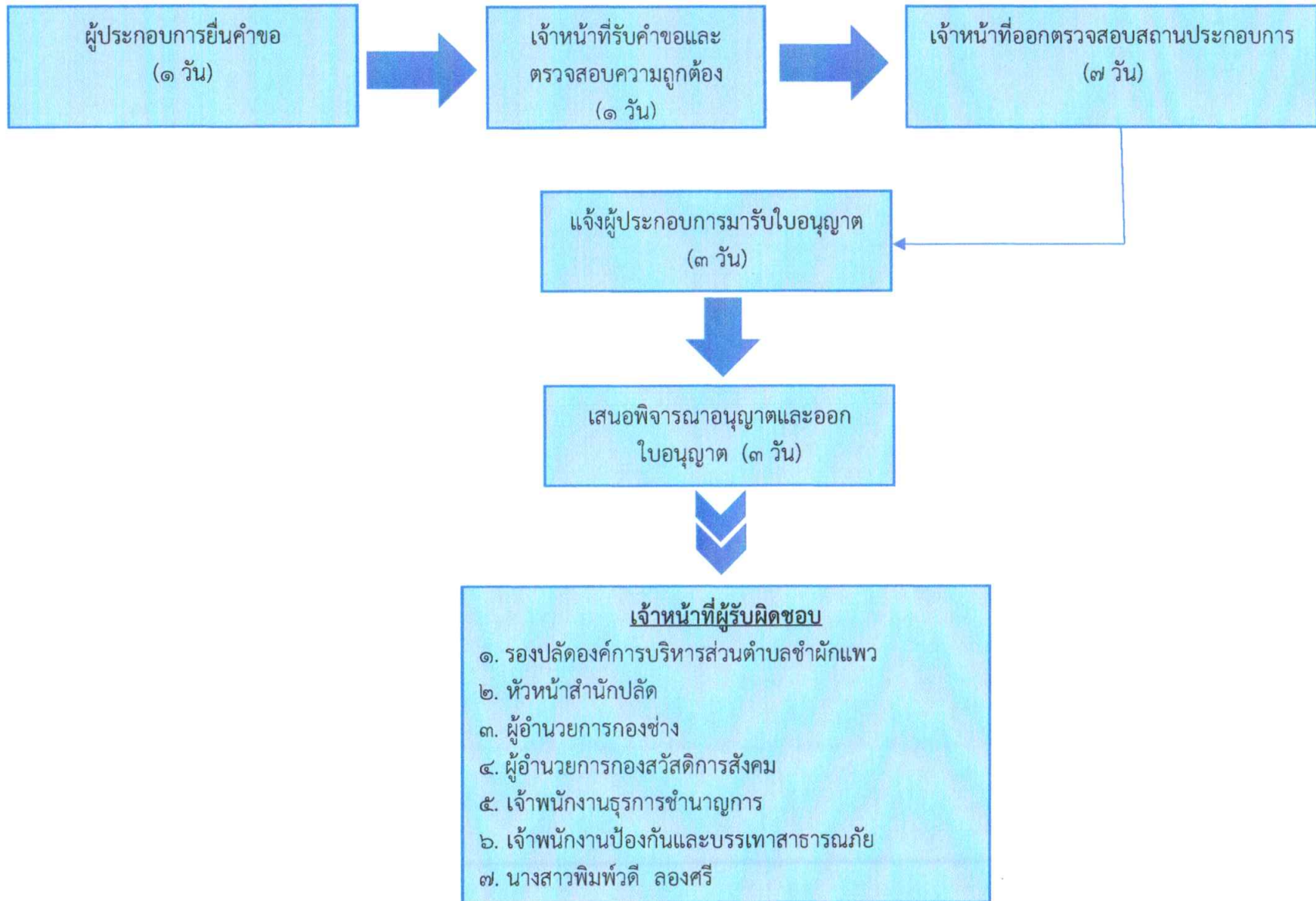
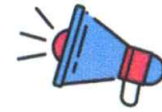


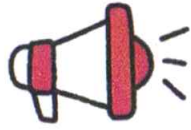


แผนผังแสดงขั้นตอนและระยะเวลาการจัดเก็บภาษีบำรุงท้องที่
(เฉพาะรายเก่า)

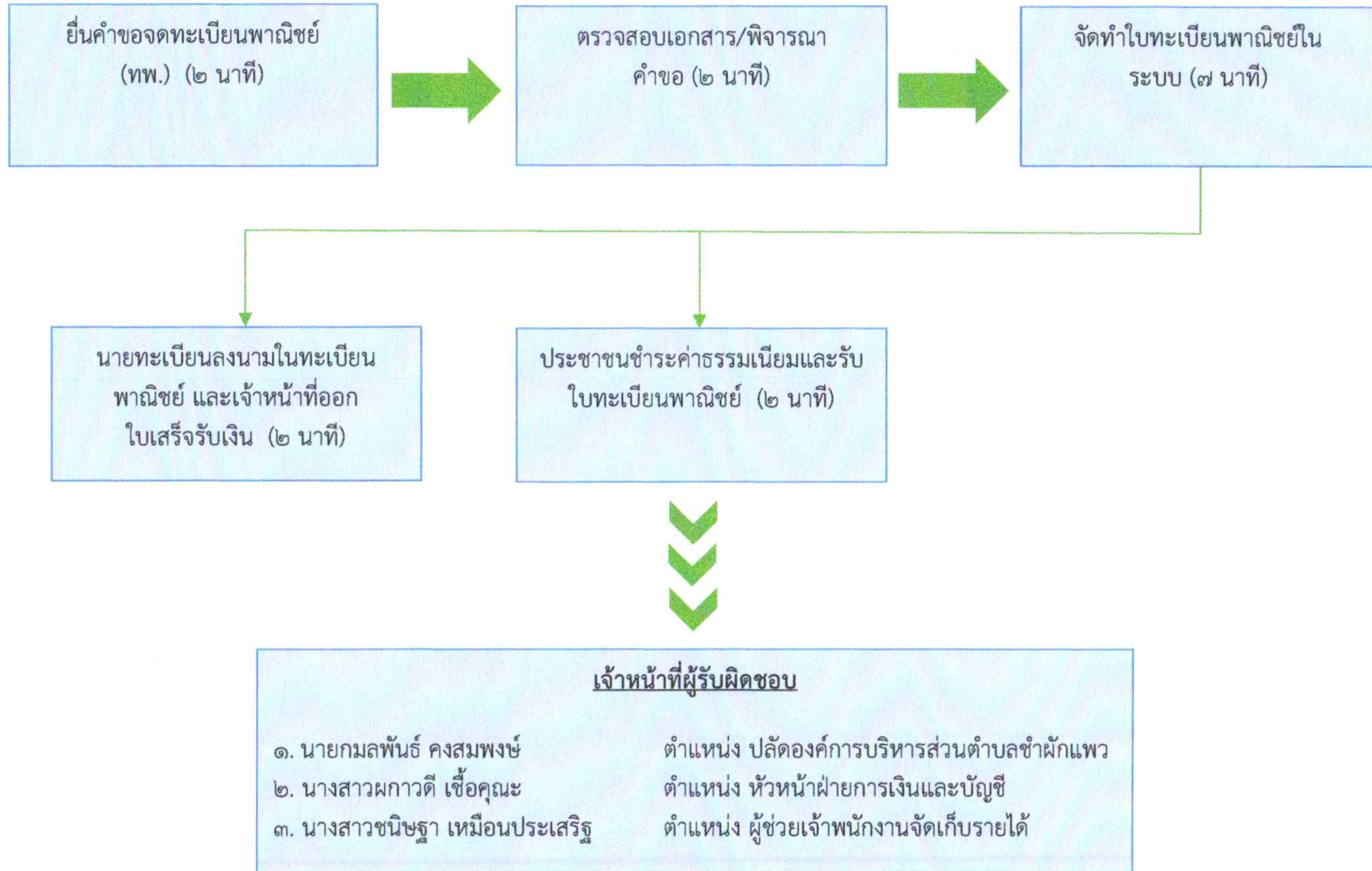


แผนผังแสดงขั้นตอนและระยะเวลาการขออนุญาตประกอบกิจการที่เป็นอันตรายต่อสุขภาพ



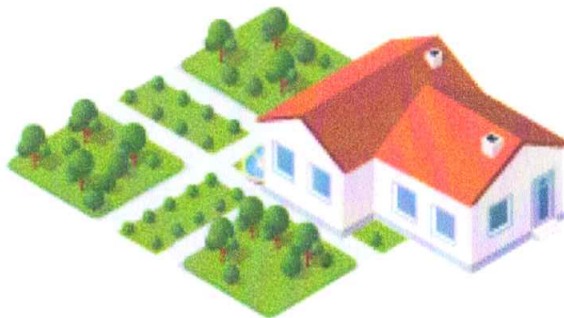
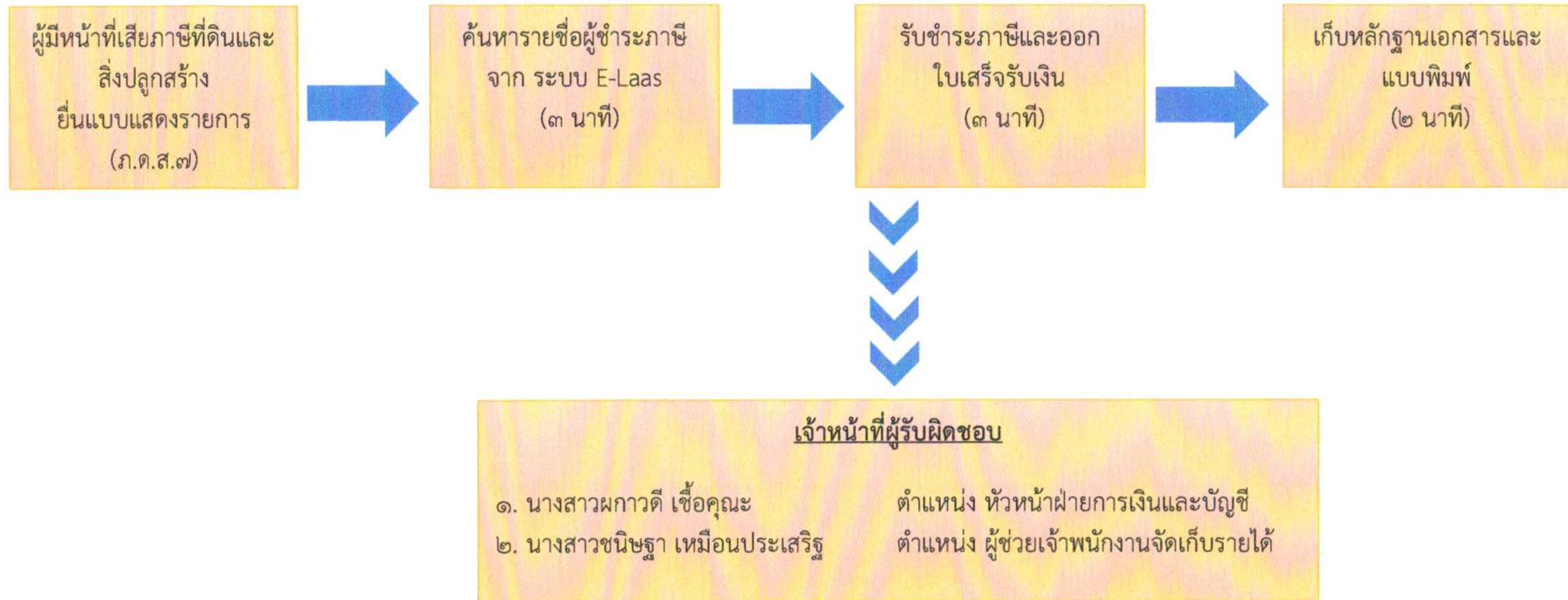


แผนผังแสดงขั้นตอนการจดทะเบียนพาณิชย์





แผนผังแสดงขั้นตอนและระยะเวลาการจดทะเบียนภาษีที่ดินและสิ่งปลูกสร้าง





การรับสมัครเด็กเล็กศูนย์พัฒนาเด็กเล็ก
เพื่อเข้ารับเตรียมความพร้อมในศูนย์พัฒนาเด็กเล็ก



ภายใต้สังกัดองค์การบริหารส่วนตำบลชำผักแพว ประจำปีการศึกษา ๒๕๖๗

มีระยะเวลา และขั้นตอน ดังนี้

ระยะเวลาเปิดรับสมัคร

-ตั้งแต่ วันที่ ๑๕ กุมภาพันธ์ – ๓๐ เมษายน ๒๕๖๗
-รับสมัครในวัน และเวลาราชการ
-รับสมัคร ณ ศูนย์พัฒนาเด็กเล็กในพื้นที่

ขั้นตอนตรวจสอบ
(๒๐ นาที)

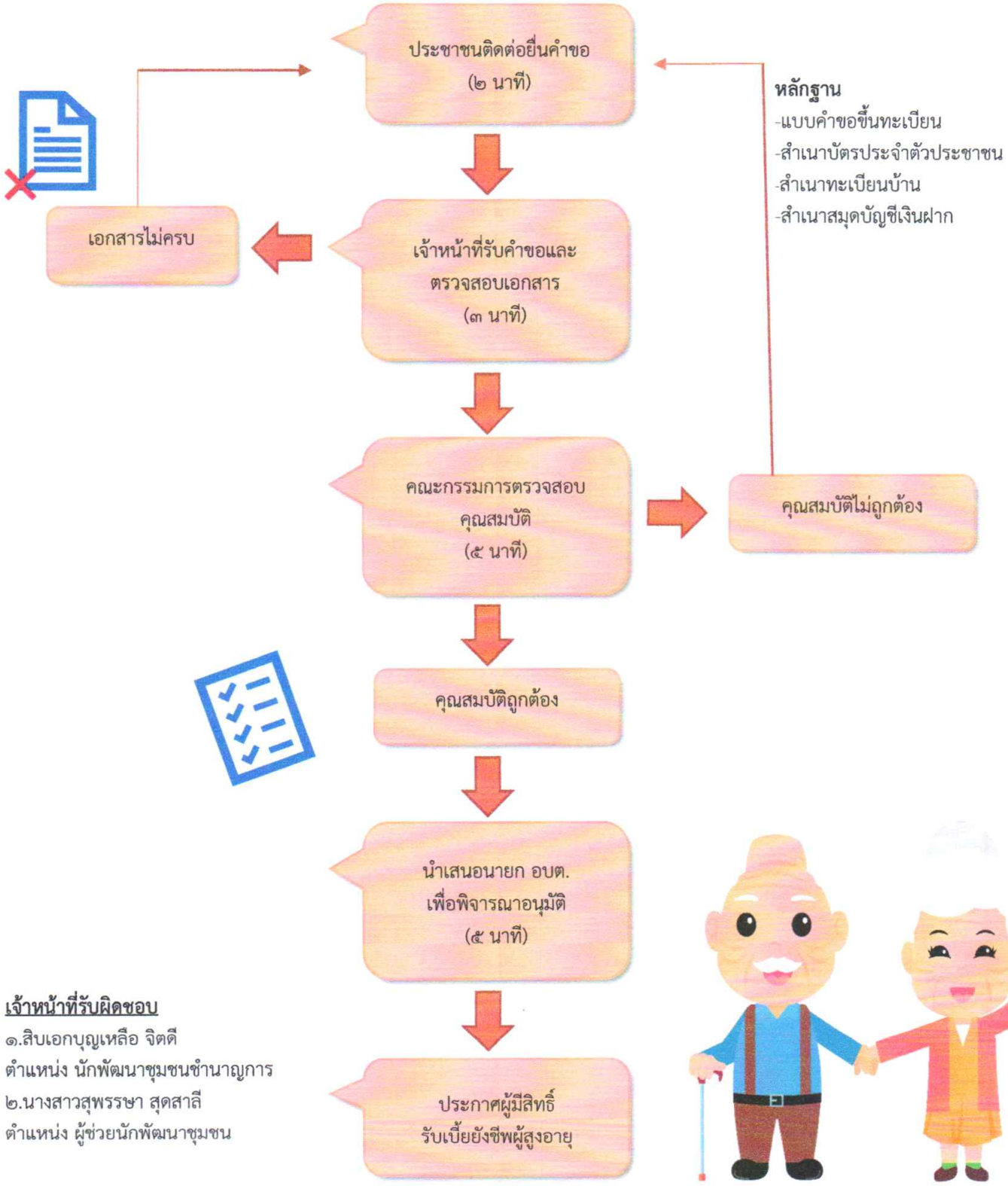
-ตรวจสอบคุณสมบัติ
-ตรวจสอบเอกสารหลักฐาน

เปิดภาคเรียน

-16 พฤษภาคม 2567



ขั้นตอนการลงทะเบียนรับเบี้ยยังชีพผู้สูงอายุ

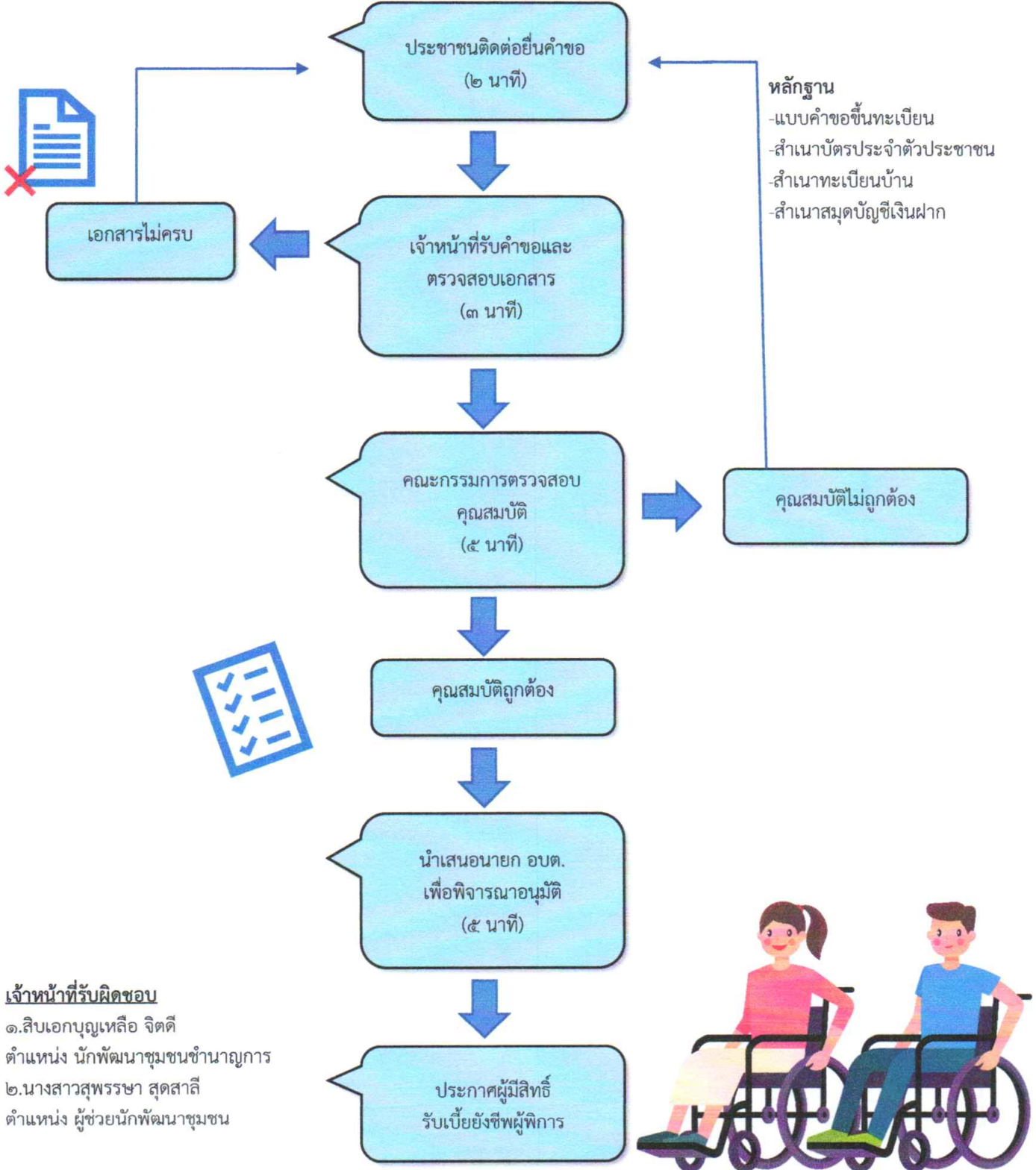


เจ้าหน้าที่รับผิดชอบ

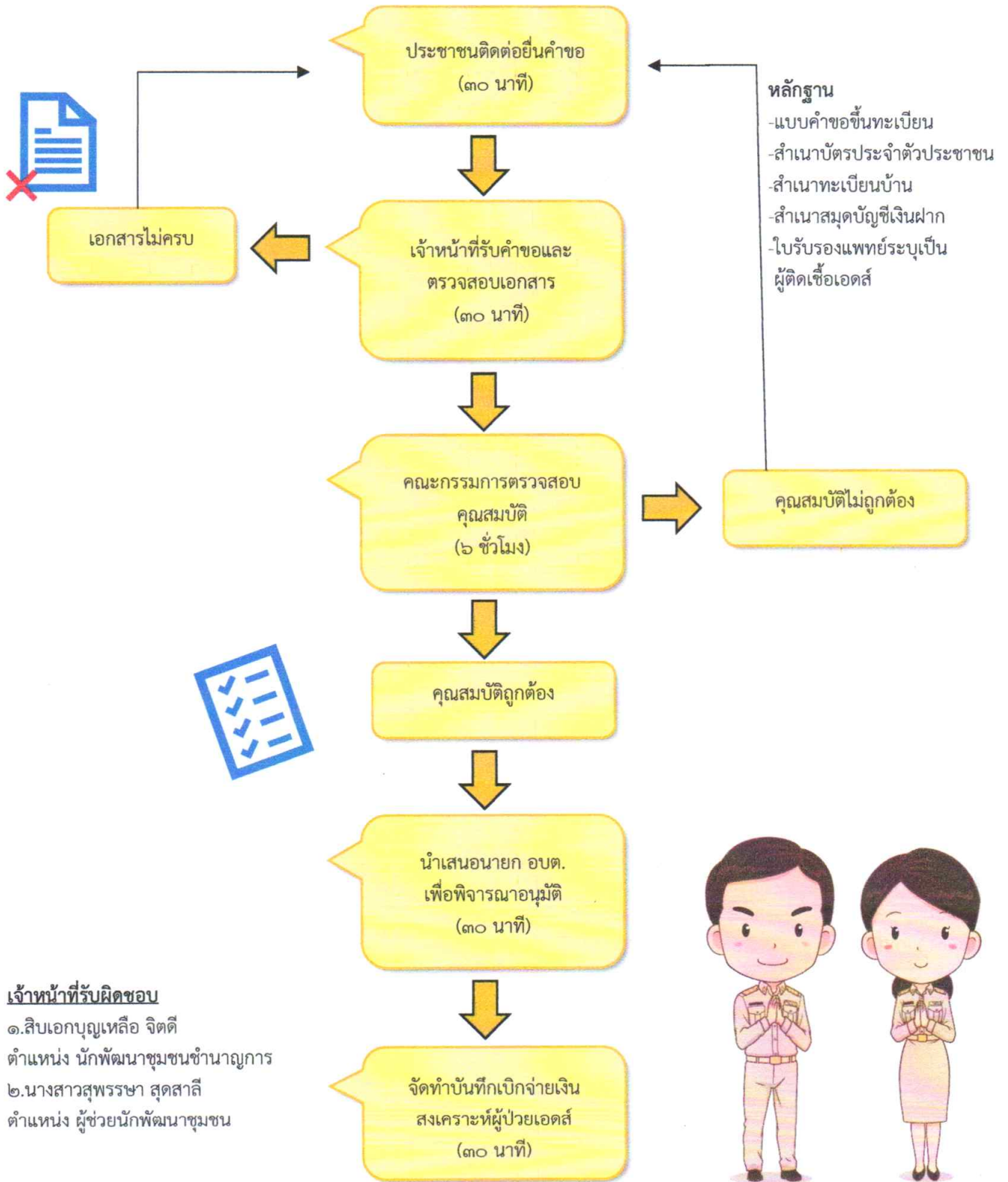
- ๑. สิบเอกบุญเหลือ จิตดี
ตำแหน่ง นักพัฒนาชุมชนชำนาญการ
- ๒. นางสาวสุพรรณษา สุดสาที
ตำแหน่ง ผู้ช่วยนักพัฒนาชุมชน



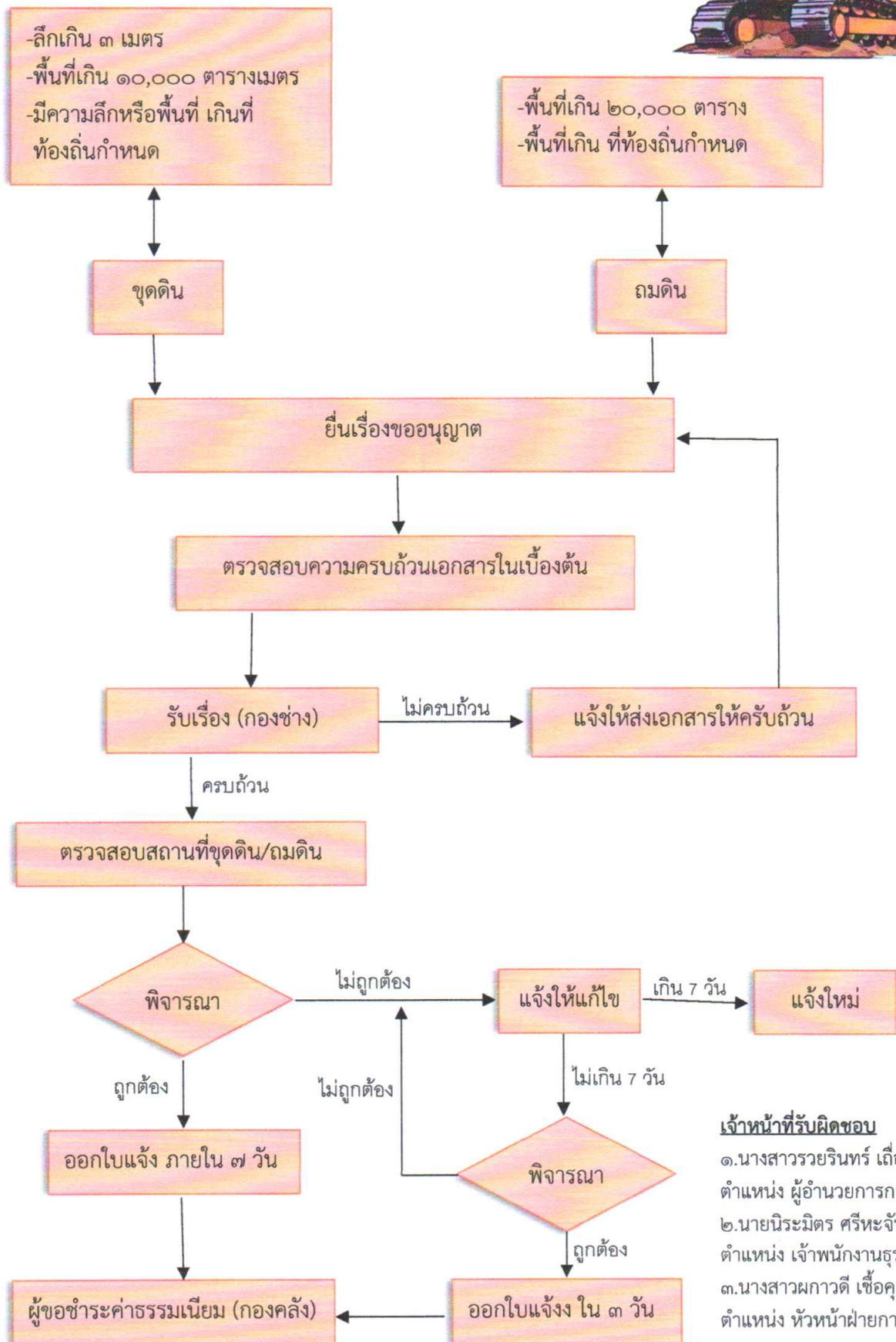
ขั้นตอนการลงทะเบียนรับเบี้ยความพิการ



แผนผังแสดงขั้นตอนและระยะเวลา
การลงทะเบียนขอรับเงินสงเคราะห์ผู้ป่วยเอดส์



ขั้นตอนการขออนุญาตขุดดินถมดิน



เจ้าหน้าที่รับผิดชอบ

- นางสาวรยรินทร์ เกื่อนเนาวิ
ตำแหน่ง ผู้อำนวยการกองช่าง
- นายนิระมิตร ศรีหะจันทร์
ตำแหน่ง เจ้าพนักงานธุรการ
- นางสาวผกาวิดี เชื้อคุณะ
ตำแหน่ง หัวหน้าฝ่ายการเงินและบัญชี



สำนักงานคํานับ บันทึกข้อความ

ส่วนราชการ งานบริหารงานทั่วไป สำนักปลัด อบต. โทร. ๐ ๓๖๗๑ ๔๐๘๑

ที่ สบ. ๗๔๐๐๑/๘๖๕ วันที่ ๒๖ กันยายน ๒๕๖๗

เรื่อง ขอเชิญประชุมคณะทำงานปรับปรุงกระบวนการทำงานหรือลดขั้นตอนการทำงานหรือการบริการ
ประจำปีงบประมาณ พ.ศ. ๒๕๖๗

เรียน คณะทำงานปรับปรุงกระบวนการทำงานหรือลดขั้นตอนการทำงาน

ตามคำสั่งองค์การบริหารส่วนตำบลชำผักแพว ที่ ๒๘๙/๒๕๖๖ ลงวันที่ ๒ ตุลาคม ๒๕๖๖ เรื่อง แต่งตั้งคณะทำงานการปรับปรุงกระบวนการทำงานหรือลดขั้นตอนการทำงานหรือบริการ ประจำปีงบประมาณ พ.ศ. ๒๕๖๗ เพื่อติดตามผลการดำเนินการของโครงการปรับปรุงกระบวนการทำงานหรือลดขั้นตอนการทำงานหรือการบริการ เพื่อตอบสนองความต้องการของประชาชน ประจำปีงบประมาณ ๒๕๖๗

ดังนั้นองค์การบริหารส่วนตำบลชำผักแพว จึงขอเชิญท่านเข้าร่วมประชุมฯ ในวันพฤหัสบดีที่ ๓ ตุลาคม ๒๕๖๗ เวลา ๑๕.๐๐ น. ณ ห้องประชุมองค์การบริหารส่วนตำบลชำผักแพว ชั้น ๒

จึงเรียนมาเพื่อทราบและเข้าร่วมประชุมโดยพร้อมเพรียงกัน

(นายสนม โสป่าสัก)

นายกองค์การบริหารส่วนตำบลชำผักแพว



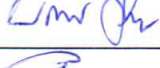

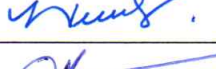

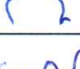

ทราบ

๑. นายกมลพันธ์ คงสมพงษ์.....
๒. นางสาวศิริวรรณ บุตรพงษ์.....
๓. นางเกษา จิตรธรรม.....
๔. นางสาวผกาดี เชื้อคุณะ.....
๕. นางสาวรวยรินทร์ เกื่อนเนา.....
๖. นางสาวพรทิพย์ อัมลา.....
๗. นายประเวทย์ ฤทัยเจิม.....
๘. นางสาวพิชญาภา เจริญ.....

.....ร่าง/พิมพ์
.....ตรวจทาน
.....หัวหน้าส่วน
.....ปลัดฯ

รายชื่อผู้เข้าประชุม
คณะกรรมการปรับปรุงกระบวนการทำงานหรือลดขั้นตอนการทำงานหรือการบริการ
ครั้งที่ ๑/๒๕๖๗

วันที่ ๓ ตุลาคม ๒๕๖๗ เวลา ๑๕.๐๐ น.
ณ ห้องประชุมองค์การบริหารส่วนตำบลชำผักแพว

ลำดับ	ชื่อ-สกุล	ตำแหน่ง	ลายมือชื่อ
๑	นายกมลพันธ์ คงสมพงษ์	ประธานคณะกรรมการ	
๒	นางสาวศิริวรรณ บุตรพงษ์	คณะกรรมการ	
๓	นางสาวผกาดี เชื้อคุณะ	คณะกรรมการ	
๔	นางสาวรวจริทร์ เกื่อนเนา	คณะกรรมการ	
๕	นางสาวพรทิพย์ อิมลา	คณะกรรมการ	
๖	นายประเวทย์ ติตย์เจิม	คณะกรรมการ	
๗	นางเกษา จิตรธรรม	คณะกรรมการ/เลขานุการ	
๘	นางสาวพิชญภา เจริญ	ผู้ช่วยเลขานุการ	

รายงานการประชุม
คณะกรรมการปรับปรุงขั้นตอนและระยะเวลาการปฏิบัติราชการ
วันที่ ๓ ตุลาคม ๒๕๖๗ เวลา ๑๕.๐๐ น.
ณ ห้องประชุมองค์การบริหารส่วนตำบลชำผักแพว

ผู้มาประชุม

๑. นายกมลพันธ์ คงสมพงษ์	ปลัดองค์การบริหารส่วนตำบล	ประธานกรรมการ
๒. นางสาวศิริวรรณ บุตรพงษ์	รองปลัดองค์การบริหารส่วนตำบล	กรรมการ
๓. นางสาวผกาวิไล เชื้อคุณะ	หัวหน้าฝ่ายการเงินและบัญชี รก. ผู้อำนวยการกองคลัง	กรรมการ
๔. นางสาวรยรินทร์ เกื้อนเนาว์	ผู้อำนวยการกองช่าง	กรรมการ
๕. นางสาวพรทิพย์ อิ่มลา	ผู้อำนวยการกองการศึกษา ศาสนาและวัฒนธรรม	กรรมการ
๖. นายประเวทย์ ฤทธิย์เจิม	ผู้อำนวยการกองสวัสดิการสังคม	กรรมการ
๗. นางเกษรา จิตรธรรม	หัวหน้าสำนักปลัด	เลขานุการ
๘. นางสาวพิชญาภา เจริญ	นักทรัพยากรบุคคลปฏิบัติการ	ผู้ช่วยเลขานุการ

เริ่มประชุม เวลา ๑๕.๐๐ น.

เมื่อครบองค์ประชุมแล้ว ผมขอเปิดการประชุมคณะกรรมการปรับปรุงขั้นตอนและระยะเวลาการปฏิบัติราชการ เพื่อตอบสนองความต้องการของประชาชน ประจำปีงบประมาณ พ.ศ. ๒๕๖๗ และดำเนินการประชุมตามระเบียบวาระการประชุม ที่แจกให้ทุกท่านครับ

ระเบียบวาระที่ ๑. เรื่องที่ประธานแจ้งให้ที่ประชุมทราบ

ประธานคณะกรรมการ คำสั่งองค์การบริหารส่วนตำบลชำผักแพว ที่ ๒๘๙/๒๕๖๖ ลงวันที่ ๒ ตุลาคม ๒๕๖๖ เรื่อง แต่งตั้งคณะกรรมการปรับปรุงขั้นตอนและระยะเวลาปฏิบัติราชการ เพื่อให้การอำนวยความสะดวกและตอบสนองความต้องการ ของประชาชนเป็นไปอย่างรวดเร็วและถูกต้องสอดคล้องกับ พระราชกฤษฎีกาว่าด้วยหลักเกณฑ์และวิธีการบริหารกิจการบ้านเมืองที่ดี พ.ศ. ๒๕๔๖ จึงให้ผู้มีเกี่ยวข้องดำเนินการสำรวจงานในหน้าที่และจัดทำผังกระบวนงาน และกำหนดระยะเวลาปฏิบัติราชการประกอบด้วย

๑. ปลัดองค์การบริหารส่วนตำบล	ประธานคณะกรรมการ
๒. รองปลัดองค์การบริหารส่วนตำบล	คณะกรรมการ
๓. ผู้อำนวยการกองคลัง	คณะกรรมการ
๔. ผู้อำนวยการกองช่าง	คณะกรรมการ
๕. ผู้อำนวยการกองการศึกษา ศาสนาและวัฒนธรรม	คณะกรรมการ
๖. ผู้อำนวยการกองสวัสดิการสังคม	คณะกรรมการ
๗. หัวหน้าสำนักปลัด อบต.	คณะกรรมการ/เลขานุการ
๘. นักทรัพยากรบุคคล	ผู้ช่วยเลขานุการ

มติที่ประชุม

- รับทราบ

ระเบียบวาระที่ ๒ รับรองรายงานการประชุมครั้งที่ผ่านมา

-ไม่มี-

ระเบียบวาระที่ ๓ เรื่องเพื่อพิจารณา

ประธานคณะกรรมการ ตามพระราชกฤษฎีกาว่าด้วยหลักเกณฑ์และวิธีการบริหารกิจการบ้านเมืองที่ดี พ.ศ. ๒๕๕๖ องค์การบริหารส่วนตำบลชำผักแพว จึงมีคำสั่งที่ ๒๘๙/๒๕๖๖ ลงวันที่ ๒ ตุลาคม ๒๕๖๖ เรื่อง แต่งตั้งคณะกรรมการปรับปรุงขั้นตอนและระยะเวลาปฏิบัติราชการ เพื่อตอบสนองความต้องการของประชาชนประจำปีงบประมาณ พ.ศ. ๒๕๖๗ ซึ่งกำหนดให้คณะกรรมการฯ มีอำนาจหน้าที่พิจารณาทบทวน ปรับปรุง แก้ไขหรือยกเลิกภารกิจของส่วนราชการภายใน องค์การบริหารส่วนตำบล ว่าภารกิจใดมีความจำเป็นหรือสมควรที่จะให้ดำเนินการต่อไปหรือไม่ หรือมีความจำเป็นต้องแปรสภาพภารกิจหรือการดำเนินการบางอย่างให้มีลักษณะ ศูนย์บริการร่วมพิจารณาทบทวนปรับปรุง แก้ไข หรือยกเลิกข้อบังคับตำบล ข้อบัญญัติตำบล ที่เห็นว่าไม่สอดคล้องหรือไม่เหมาะสมกับสถานการณ์ปัจจุบันหรือไม่ เอื้ออำนวยต่อการดำเนินกิจการขององค์การบริหารส่วนตำบล หรือก่อให้เกิดภาระหรือความยุ่งยากต่อประชาชนเกินสมควร ตลอดจนปฏิบัติหน้าที่อื่นตามที่ได้รับมอบหมายซึ่งรายละเอียดคำสั่งก็ได้แจ้งให้ทุกท่านทราบแล้ว ซึ่งการประชุมในวันนี้ เพื่อให้ที่ประชุมคณะกรรมการฯ ได้พิจารณาปรับปรุงทบทวนภารกิจต่าง ๆ ขององค์การบริหารส่วนตำบลชำผักแพว ให้มีความเหมาะสมกับสถานการณ์ปัจจุบัน จึงขอให้ทุกท่านช่วยกันพิจารณาและเสนอความคิดเห็น เพื่อประโยชน์ของประชาชนเป็นสำคัญรับทราบ

มติที่ประชุม

- รับทราบ

ประธานคณะกรรมการ ๓.๑ เรื่องการพิจารณาลดขั้นตอนการทำงาน ปรับปรุงขั้นตอนและระยะเวลาการปฏิบัติราชการ ประจำปีงบประมาณ พ.ศ. ๒๕๖๗

สำหรับแนวทางและวิธีการบริหารกิจการบ้านเมืองที่ดีขององค์กรปกครองส่วนท้องถิ่นในประเด็นที่เกี่ยวข้องกับการปรับปรุงภารกิจขององค์กรปกครองส่วนท้องถิ่นนั้น มีแนวทางในการดำเนินการ คือ ให้องค์การบริหารส่วนตำบล ตรวจสอบภารกิจในทุกเรื่องในความรับผิดชอบว่าภารกิจใดยังมีความจำเป็นต้องปฏิบัติหรือไม่ ถ้าไม่จำเป็นก็ควรยกเลิกภารกิจนั้นเสียหรือปรับปรุงภารกิจเพื่อให้มีประสิทธิภาพขึ้นหรือนำภารกิจไปรวมกับภารกิจอื่นได้ โดยจะเกิดการประหยัดและคุ้มค่าและผลการปรับปรุงภารกิจดังกล่าวมีประเด็นที่ควรพิจารณา คือ ปกครองส่วนท้องถิ่นนั้น มีแนวทางในการดำเนินการ คือ ให้องค์การบริหารส่วนตำบล ตรวจสอบภารกิจในทุกเรื่องในความรับผิดชอบว่าภารกิจใดยังมีความจำเป็นต้องปฏิบัติหรือไม่ ถ้าไม่จำเป็นก็ควรยกเลิกภารกิจนั้นเสีย หรือปรับปรุงภารกิจเพื่อให้มีประสิทธิภาพขึ้นหรือนำภารกิจไปรวมกับภารกิจอื่นได้ โดยจะเกิดการประหยัดและคุ้มค่าและผลการปรับปรุงภารกิจดังกล่าวมีประเด็นที่ควรพิจารณา คือ

๑. การทบทวนภารกิจมีขั้นตอน คือ

- ทบทวนภารกิจของส่วนราชการภายในองค์การบริหารส่วนตำบลว่าภารกิจใดมีความจำเป็นหรือสมควรที่จะให้ดำเนินการต่อไปหรือไม่ อาศัยวิธีสอบทานการใช้จ่ายเงินงบประมาณและการตรวจสอบความคุ้มค่าของเงินเพื่อนำทรัพยากรไปจัดทำในส่วนที่มีความจำเป็นมากกว่า

- อาจมีการแปรสภาพกิจการหรือการดำเนินการบางอย่างให้มีลักษณะเป็นศูนย์รับผิดชอบร่วม เช่น การจัดตั้งศูนย์บริการร่วมสำหรับการติดต่อสอบถามข้อมูล การยื่นคำขออนุมัติ อนุญาตในเรื่องที่เป็นอำนาจหน้าที่หรือการบริการสาธารณะบางประเภท

- การจัดโครงการภายในส่วนราชการขององค์การบริหารส่วนตำบลความยืดหยุ่น และมอบอำนาจให้หัวหน้าส่วนราชการ อบต. สามารถจัดโครงสร้างภายใน กรณีรูปแบบไม่ถาวรเองได้ ทั้งนี้ให้ยึดหลักการแบ่งโครงสร้างตามภารกิจ

๒. การทบทวนข้อบัญญัติ ข้อบังคับตำบล กรณีที่ อบต. เห็นว่าข้อบัญญัติไม่สอดคล้องหรือไม่เหมาะสมกับสถานการณ์ในปัจจุบัน หรือไม่ อำนาจต่อการดำเนินการขององค์การบริหารส่วนตำบลหรือก่อให้เกิดภาวะหรือความยุ่งยากต่อประชาชนเกินสมควรให้ อบต. พิจารณาดำเนินการแก้ไข ปรับปรุงหรือยกเลิก ทั้งนี้ให้เป็นไปตามอำนาจหน้าที่ขององค์การบริหารส่วนตำบลตามที่ ได้ชี้แจงในรายละเอียดไปแล้วนั้น จึงขอให้ที่ประชุมคณะทำงานช่วยกันวิเคราะห์ภารกิจหรือข้อบัญญัติที่เห็นว่าควรที่จะต้องดำเนินการทบทวน ปรับปรุงแก้ไขหรือยกเลิก เพื่อให้มีความเหมาะสมกับสถานการณ์ปัจจุบันมากที่สุด และมีความคุ้มค่ากับงบประมาณที่ต้องใช้จ่าย ตลอดจนเพื่อประโยชน์สูงสุดของประชาชนผู้รับบริการ โดยให้พิจารณาภารกิจตามหน้าที่ของส่วนราชการต่าง ๆ ภายในขององค์การบริหารส่วนตำบล

มติที่ประชุม

- รับทราบ

ประธานคณะทำงาน สำหรับกระบวนการที่ได้ดำเนินการ ให้เลขานุการฯ ชี้แจงครับ

เลขานุการ

สำหรับกระบวนการตามภารกิจขององค์การบริหารส่วนตำบลชำผักแพว ที่จะปรับปรุงลดระยะเวลาการปฏิบัติราชการ ซึ่งแต่ละส่วนราชการได้แจ้งมา มีทั้งหมดจำนวน ๑๓ กระบวนงานคะ มีดังต่อไปนี้ จึงขอให้คณะทำงานทุกท่านร่วมกันพิจารณาคะ

ที่	กระบวนการบริการ	ระยะเวลาเดิมที่ อปท.ให้บริหาร	ระยะเวลาที่ ปรับลด
๑	สนับสนุนน้ำอุปโภค-บริโภค	๑ วัน/๑ หมู่บ้าน	คงเดิม
๒	รับแจ้งเรื่องราวร้องทุกข์	ให้แจ้งตอบรับการดำเนินการให้ผู้ร้องเรียน ทราบภายใน ๑๕ วัน	คงเดิม
๓	ช่วยเหลือสาธารณภัย	ในทันที	คงเดิม
๔	การจัดเก็บภาษีป้าย	๘ นาที/ราย	คงเดิม
๕	การจัดเก็บภาษีบำรุงท้องที่	๘ นาที/ราย	คงเดิม
๖	การขออนุญาตประกอบกิจการที่ เป็นอันตรายต่อสุขภาพ	๑๕ วัน/ราย	คงเดิม
๗	การขอจัดทะเบียนพาณิชย์	๘ นาที/ราย	คงเดิม
๘	การจัดเก็บภาษีที่ดินและสิ่งปลูก สร้าง	๘ นาที/ราย	คงเดิม
๙	การรับสมัครเด็กของศูนย์พัฒนา เด็กเล็ก	๒๐ นาที/ราย	คงเดิม
๑๐	การลงทะเบียนขอรับเงินเบี้ยยังชีพ ผู้สูงอายุ	๑๕ นาที/ราย	คงเดิม
๑๑	การลงทะเบียนขอรับเงินเบี้ยยังชีพ ผู้พิการ	๑๕ นาที/ราย	คงเดิม
๑๒	การลงทะเบียนขอรับเงินสงเคราะห์ ผู้ป่วยเอดส์	๑ วัน/ราย	คงเดิม
๑๓	การขออนุญาตขุดดิน ถมดิน	๗ วัน	คงเดิม

ประธานคณะกรรมการ - ตามที่เลขานุการฯ ได้ชี้แจงครับ ท่านใดจะแสดงความคิดเห็นประการใดขอเชิญครับ หากไม่มีท่านใดแสดงความคิดเห็นเพิ่มเติม ผมขอมติที่ประชุมเรื่องการพิจารณาลดขั้นตอนการทำงาน หรือปรับปรุง ประจําปีงบประมาณ ๒๕๖๗ เพื่อเป็นแนวทางกระบวนการทำงาน หรือรักษามาตรฐานระยะเวลาการให้บริการ ประจําปีงบประมาณ พ.ศ. ๒๕๖๘ ต่อไปครับ

มติที่ประชุม - มีมติเห็นชอบตามที่เสนอ ให้องค์การบริหารส่วนตำบลชำผักแพว ลดขั้นตอนการทำงาน หรือปรับปรุงกระบวนการทำงาน ประจําปีงบประมาณ พ.ศ. ๒๕๖๗ ในกระบวนการงานดังกล่าว เพื่อการอำนวยความสะดวกและตอบสนองความต้องการของประชาชนต่อไป

ระเบียบวาระที่ ๔ เรื่องอื่นๆ
-ไม่มี-

ประธานคณะกรรมการ - สำหรับการประชุมได้พิจารณาตามระเบียบวาระครบถ้วนเรียบร้อยแล้ว มีท่านใดมีข้อสงสัยจะซักถามเพิ่มเติมครับ หากไม่มีผมขอปิดการประชุมคณะกรรมการปรับปรุงขั้นตอนและระยะเวลาการปฏิบัติราชการ เพื่อตอบสนองความต้องการของประชาชน ประจำปีงบประมาณ พ.ศ. ๒๕๖๗ ครับ

ปิดประชุม เวลา ๑๖.๐๐ น.

(ลงชื่อ)



(นางสาวพิชญภา เจริญ)

ผู้ช่วยเลขานุการ

ผู้จัดรายงานการประชุม

(ลงชื่อ)



(นางเกษา จิตรธรรม)

เลขานุการ

ผู้ตรวจรายงานการประชุม

(ลงชื่อ)



(นายกมลพันธ์ คงสมพงษ์)

ประธานคณะกรรมการ

ผู้ตรวจรายงานการประชุม



บันทึกข้อความ

ส่วนราชการ งานบริหารงานทั่วไป สำนักปลัด อบต. โทร. ๐ ๓๖๗๑ ๔๐๘๑

ที่ สป.๗๔๐๐๑/๘๙๓ วันที่ ๘ ตุลาคม ๒๕๖๗

เรื่อง รายงานสรุปผลการดำเนินงานโครงการปรับปรุงกระบวนการทำงานหรือลดขั้นตอนการทำงานหรือการบริการเพื่อตอบสนองความต้องการของประชาชนประจำปีงบประมาณ ๒๕๖๗

เรียน นายองค์การบริหารส่วนตำบลชำผักแพว

ตามที่องค์การบริหารส่วนตำบลชำผักแพว กำหนดดำเนินงานโครงการปรับปรุงกระบวนการทำงานหรือลดขั้นตอนการทำงาน หรือการบริการเพื่อตอบสนองความต้องการของประชาชน ประจำปีงบประมาณ ๒๕๖๗ มีวัตถุประสงค์เพื่อลดขั้นตอนในการปฏิบัติงานการบริการประชาชน การอำนวยความสะดวกและตอบสนองความต้องการของประชาชน การรับฟังและสำรวจความคิดเห็นของประชาชนผู้รับบริการและเพื่อปรับปรุงและเพิ่มประสิทธิภาพในการให้บริการประชาชน ตั้งแต่เดือนตุลาคม ๒๕๖๖ - เดือนกันยายน ๒๕๖๗ แล้วนั้น

ในการนี้องค์การบริหารส่วนตำบลชำผักแพว ได้มีการประชุมเพื่อพิจารณาปรับลดระยะเวลาการปฏิบัติราชการในการบริการประชาชน และบัดนี้การดำเนินงานตามโครงการปรับปรุงกระบวนการทำงานหรือลดขั้นตอนการทำงานหรือการบริการเพื่อตอบสนองความต้องการของประชาชนประจำปีงบประมาณ ๒๕๖๗ ซึ่งจากการรายงานสรุปผลการดำเนินงานของแต่ละสำนัก/กอง/ส่วนราชการ ที่รับผิดชอบในแต่ละกระบวนการที่ปฏิบัติโครงการปรับปรุงกระบวนการทำงานหรือลดขั้นตอนการทำงานหรือการบริการเพื่อตอบสนองความต้องการของประชาชนประจำปีงบประมาณ ๒๕๖๗ สรุปดังนี้

- กระบวนการ ขั้นตอนการให้บริการของแต่ละสำนัก /กอง/ส่วนราชการ ที่ปรับลดระยะเวลาการปฏิบัติราชการไม่มีปัญหาในการปฏิบัติราชการในการให้บริการประชาชน ประชาชนได้รับความพึงพอใจ และสามารถยกระดับมาตรฐานการบริการที่ตอบสนองความต้องการของประชาชนได้ รายละเอียดดังแบบสรุปความพึงพอใจในการรับบริการประชาชนตามเอกสารที่แนบมาพร้อมนี้

จึงเรียนมาเพื่อโปรดพิจารณาอนุมัติ

(นางสาวพิชญภา เจริญ)
นักทรัพยากรบุคคลปฏิบัติการ

ความเห็นหัวหน้าสำนักปลัด อบต.

.....
.....

(นางเกษา จิตรธรรม)

หัวหน้าสำนักปลัดองค์การบริหารส่วนตำบล

/ความเห็น...

ความเห็นของปลัด อบต.

.....
.....



(นายกมลพันธ์ คงสมพงษ์)

ปลัดองค์การบริหารส่วนตำบลชำผักแพว

คำสั่งของนายกองค์การบริหารส่วนตำบลชำผักแพว

ทราบ



(นายสนม โสป่าสัก)

นายกองค์การบริหารส่วนตำบลชำผักแพว



บันทึกข้อความ

ส่วนราชการ สำนักปลัด องค์การบริหารส่วนตำบลชำผักแพว โทร ๐๓๖ - ๗๑๔๐๘๑

ที่ สบ ๗๔๐๐๑/ ๗๗๕

วันที่ ๗ ตุลาคม ๒๕๖๗

เรื่อง รายงานผลการสำรวจความพึงพอใจในการให้บริการประชาชน ประจำปีงบประมาณ ๒๕๖๗

เรียน นายกององค์การบริหารส่วนตำบลชำผักแพว

ตามที่สำนักปลัด องค์การบริหารส่วนตำบลชำผักแพว ได้รับมอบหมายให้ดำเนินการจัดทำแบบสอบถามความพึงพอใจในการให้บริการประชาชน ขององค์การบริหารส่วนตำบลชำผักแพว ประจำปี พ.ศ. ๒๕๖๗ เพื่อสำรวจความพึงพอใจของประชาชนผู้มาติดต่อรับบริการ จำนวน ๔ งาน คือ งานด้านพัฒนาชุมชน และสวัสดิการสังคม งานด้านสาธารณสุข งานด้านป้องกันและบรรเทาสาธารณภัย และงานด้านโยธา นั้น

บัดนี้ การสอบถามความพึงพอใจของประชาชนต่อการให้บริการขององค์การบริหารส่วนตำบลชำผักแพวเสร็จสิ้นแล้ว งานบริหารทั่วไป สำนักปลัด จึงได้สรุปในภาพรวมระดับพึงพอใจ ขององค์การบริหารส่วนตำบลชำผักแพว พบว่าผู้รับบริการมีความพึงพอใจร้อยละ ๙๗ จากกลุ่มผู้ตอบแบบสอบถาม ๑๐๐ คน ส่วนใหญ่เป็นผู้หญิง ร้อยละ ๕๓ ส่วนเพศชาย ร้อยละ ๔๕ ส่วนเพศที่สาม/เพศทางเลือก ร้อยละ ๐.๐ กลุ่มอายุส่วนใหญ่อยู่ในช่วง ๓๕ - ๔๔ ปี ร้อยละ ๒๕ รองลงมา ช่วงอายุ ๒๕ - ๓๔ ปี ร้อยละ ๒๑ ช่วงอายุ ๔๕ - ๕๔ ปี ร้อยละ ๑๗ ต่ำกว่า ๒๔ ปี ร้อยละ ๑๕ ช่วงอายุ ๕๕ - ๖๔ ปี ร้อยละ ๑๓ และอายุ ๖๕ ปีขึ้นไป ร้อยละ ๙

ในด้านอาชีพพบว่า ส่วนใหญ่ประกอบอาชีพรับจ้างทั่วไป ร้อยละ ๒๘ รองลงมาประกอบอาชีพ ค้าขาย/ธุรกิจส่วนตัว/เจ้าของกิจการ ร้อยละ ๒๒ พนักงานบริษัท ร้อยละ ๑๖ ข้าราชการ/รัฐวิสาหกิจ ร้อยละ ๑๑ เกษตรกรรม ร้อยละ ๙ นักเรียน/นักศึกษา ร้อยละ ๙ เกษียณ/ข้าราชการบำนาญ, บำนาญ ร้อยละ ๓ และว่างงาน ร้อยละ ๒ ตามลำดับ

ตารางที่ ๑ ค่าเฉลี่ยและค่าเบี่ยงเบนมาตรฐานระดับความพึงพอใจในงานด้านพัฒนาชุมชนและสวัสดิการสังคม

ความพึงพอใจของประชาชนผู้รับบริการต่อการให้บริการ	n = ๒๕		ระดับความพึงพอใจ
	\bar{X}	S.D.	
ด้านกระบวนการขั้นตอนการให้บริการ	๔.๙๓	๐.๓๖	มากที่สุด
ด้านช่องทางการให้บริการ	๔.๘๙	๐.๔๑	มากที่สุด
ด้านเจ้าหน้าที่ผู้ให้บริการ	๔.๗๘	๐.๔๕	มากที่สุด
ด้านสิ่งอำนวยความสะดวก	๔.๘๔	๐.๓๙	มากที่สุด
รวม	๔.๘๗	๐.๒๒	มากที่สุด

จากตารางพบว่า ประชาชนผู้รับบริการมีความพึงพอใจต่อการให้บริการขององค์การบริหารส่วนตำบลชำผักแพวในงานด้านพัฒนาชุมชนและสวัสดิการสังคม เรียงตามค่าเฉลี่ยจากมากที่สุดไปหาน้อยได้ดังนี้ ค่าเฉลี่ยสูงสุด คือ ด้านกระบวนการขั้นตอนการให้บริการ อยู่ในระดับมากที่สุด โดยมีค่าเฉลี่ยเท่ากับ ๔.๙๓ รองลงมา คือ ด้านช่องทางการให้บริการ อยู่ในระดับค่าเฉลี่ย ๔.๘๙ ด้านสิ่งอำนวยความสะดวก อยู่ในระดับค่าเฉลี่ย ๔.๘๔ และด้านที่มีค่าเฉลี่ยน้อยที่สุด คือ ด้านเจ้าหน้าที่ผู้ให้บริการ อยู่ในระดับค่าเฉลี่ย ๔.๗๘

ตารางที่ ๒ ค่าเฉลี่ยและค่าเบี่ยงเบนมาตรฐานระดับความพึงพอใจในงานด้านป้องกันและบรรเทาสาธารณภัย

ความพึงพอใจของประชาชนผู้รับบริการต่อการให้บริการ	n = ๒๕		ระดับความพึงพอใจ
	\bar{X}	S.D.	
ด้านกระบวนการขั้นตอนการให้บริการ	๔.๗๙	๐.๓๗	มากที่สุด
ด้านช่องทางการให้บริการ	๔.๘๖	๐.๔๒	มากที่สุด
ด้านเจ้าหน้าที่ผู้ให้บริการ	๔.๘๓	๐.๒๖	มากที่สุด
ด้านสิ่งอำนวยความสะดวก	๔.๘๙	๐.๓๕	มากที่สุด
รวม	๔.๘๕	๐.๓๔	มากที่สุด

จากตารางพบว่า ประชาชนผู้รับบริการมีความพึงพอใจต่อการให้บริการขององค์การบริหารส่วนตำบลชำผักแพวในงานด้านป้องกันและบรรเทาสาธารณภัย เรียงตามค่าเฉลี่ยจากมากที่สุดไปหาน้อยได้ดังนี้ ค่าเฉลี่ยสูงสุดคือ ด้านสิ่งอำนวยความสะดวก อยู่ในระดับมากที่สุด โดยมีค่าเฉลี่ยเท่ากับ ๔.๘๙ รองลงมาคือ ด้านช่องทางการให้บริการ อยู่ในระดับค่าเฉลี่ย ๔.๘๖ ด้านเจ้าหน้าที่ผู้ให้บริการ อยู่ในระดับค่าเฉลี่ย ๔.๘๓ และด้านที่มีค่าเฉลี่ยน้อยที่สุดคือ ด้านกระบวนการขั้นตอนการให้บริการ อยู่ในระดับค่าเฉลี่ย ๔.๗๙

ตารางที่ ๓ ค่าเฉลี่ยและค่าเบี่ยงเบนมาตรฐานระดับความพึงพอใจในงานด้านสาธารณสุข

ความพึงพอใจของประชาชนผู้รับบริการต่อการให้บริการ	n = ๒๕		ระดับความพึงพอใจ
	\bar{X}	S.D.	
ด้านกระบวนการขั้นตอนการให้บริการ	๔.๘๗	๐.๔๗	มากที่สุด
ด้านช่องทางการให้บริการ	๔.๕๒	๐.๓๙	มากที่สุด
ด้านเจ้าหน้าที่ผู้ให้บริการ	๔.๘๓	๐.๔๑	มากที่สุด
ด้านสิ่งอำนวยความสะดวก	๔.๘๙	๐.๕๒	มากที่สุด
รวม	๔.๘๖	๐.๓๙	มากที่สุด

จากตารางพบว่า ประชาชนผู้รับบริการมีความพึงพอใจต่อการให้บริการขององค์การบริหารส่วนตำบลชำผักแพวในงานด้านสาธารณสุข เรียงตามค่าเฉลี่ยจากมากที่สุดไปหาน้อยได้ดังนี้ ค่าเฉลี่ยสูงสุดคือ ด้านสิ่งอำนวยความสะดวก อยู่ในระดับมากที่สุด โดยมีค่าเฉลี่ยเท่ากับ ๔.๘๙ รองลงมาคือ ด้านกระบวนการขั้นตอนการให้บริการ อยู่ในระดับค่าเฉลี่ย ๔.๘๗ ด้านเจ้าหน้าที่ผู้ให้บริการ อยู่ในระดับค่าเฉลี่ย ๔.๘๓ และด้านที่มีค่าเฉลี่ยน้อยที่สุดคือ ด้านช่องทางการให้บริการ อยู่ในระดับค่าเฉลี่ย ๔.๕๒

ตารางที่ ๔ ค่าเฉลี่ยและค่าเบี่ยงเบนมาตรฐานระดับความพึงพอใจในงานด้านโยธาการขออนุญาตปลูกสิ่งก่อสร้าง

ความพึงพอใจของประชาชนผู้รับบริการต่อการให้บริการ	n = ๒๕		ระดับความพึงพอใจ
	\bar{X}	S.D.	
ด้านกระบวนการขั้นตอนการให้บริการ	๔.๘๓	๐.๔๕	มากที่สุด
ด้านช่องทางการให้บริการ	๔.๘๐	๐.๔๒	มากที่สุด
ด้านเจ้าหน้าที่ผู้ให้บริการ	๔.๗๖	๐.๓๖	มากที่สุด
ด้านสิ่งอำนวยความสะดวก	๔.๘๗	๐.๔๔	มากที่สุด
รวม	๔.๘๒	๐.๓๗	มากที่สุด

/จากตาราง...

จากตารางพบว่า ประชาชนผู้รับบริการมีความพึงพอใจต่อการให้บริการขององค์การบริหารส่วนตำบลชำผักแพวในงานด้านสาธารณสุข เรียงตามค่าเฉลี่ยจากมากที่สุดไปหาน้อยได้ดังนี้ ค่าเฉลี่ยสูงสุด คือ ด้านสิ่งอำนวยความสะดวก อยู่ในระดับมากที่สุด โดยมีค่าเฉลี่ยเท่ากับ ๔.๘๗ รองลงมาคือ ด้านกระบวนการขั้นตอนการให้บริการ อยู่ในระดับค่าเฉลี่ย ๔.๘๓ ด้านช่องทางการให้บริการ อยู่ในระดับค่าเฉลี่ย ๔.๘๐ และด้านที่มีค่าเฉลี่ยน้อยที่สุด คือ ด้านเจ้าหน้าที่ผู้ให้บริการ อยู่ในระดับค่าเฉลี่ย ๔.๗๖

สรุปผลภาพรวมร้อยละของระดับความพึงพอใจของประชาชนผู้รับบริการที่มีต่อการให้บริการขององค์การบริหารส่วนตำบลชำผักแพว

ความพึงพอใจของประชาชนผู้รับบริการต่อการให้บริการ	ค่าเฉลี่ยความพึงพอใจ	ระดับความพึงพอใจ	ร้อยละความพึงพอใจ	ระดับคะแนน
ด้านกระบวนการขั้นตอนการให้บริการ	๔.๘๖	มากที่สุด	๙๗.๒๐	๑๐
ด้านช่องทางการให้บริการ	๔.๘๘	มากที่สุด	๙๗.๖๐	๑๐
ด้านเจ้าหน้าที่ผู้ให้บริการ	๔.๘๓	มากที่สุด	๙๖.๖๐	๑๐
ด้านสิ่งอำนวยความสะดวก	๔.๘๒	มากที่สุด	๙๖.๔๐	๑๐
รวม	๔.๘๕	มากที่สุด	๙๗.๐๐	๑๐

สรุปผลภาพรวมร้อยละของระดับความพึงพอใจของประชาชนผู้รับบริการที่มีต่อการให้บริการต่อการให้บริการขององค์การบริหารส่วนตำบลชำผักแพว มีความพึงพอใจอยู่ในระดับมากที่สุด โดยมีค่าเฉลี่ยเท่ากับ ๔.๘๕ คิดเป็นร้อยละ ๙๗.๐๐ และเมื่อพิจารณาเป็นรายด้าน พบว่า สามารถเรียงลำดับค่าร้อยละจากมากที่สุดไปหาน้อยได้ดังนี้ ด้านช่องทางการให้บริการ มีความพึงพอใจอยู่ในระดับมากที่สุด โดยมีค่าเฉลี่ยเท่ากับ ๔.๘๘ คิดเป็นร้อยละ ๙๗.๖๐ รองลงมา คือ ด้านกระบวนการขั้นตอนการให้บริการ มีความพึงพอใจอยู่ในระดับมากที่สุด โดยมีค่าเฉลี่ยเท่ากับ ๔.๘๖ คิดเป็นร้อยละ ๙๗.๒๐ ด้านเจ้าหน้าที่ผู้ให้บริการ มีค่าเฉลี่ยเท่ากับ ๔.๘๓ คิดเป็นร้อยละ ๙๖.๖๐ และด้านที่มีความพึงพอใจน้อยที่สุด คือ ด้านสิ่งอำนวยความสะดวก โดยมีค่าเฉลี่ยเท่ากับ ๔.๘๒ คิดเป็นร้อยละ ๙๖.๔๐

สรุปผลภาพรวมร้อยละของระดับความพึงพอใจของประชาชนผู้รับบริการ จำแนกตามงานที่ประชาชนผู้รับบริการติดต่อขอรับบริการจากองค์การบริหารส่วนตำบลชำผักแพว

งานที่ให้บริการ	ค่าเฉลี่ยความพึงพอใจ	ระดับความพึงพอใจ	ร้อยละความพึงพอใจ	ระดับคะแนน
งานด้านพัฒนาชุมชนและสวัสดิการสังคม	๔.๘๗	มากที่สุด	๙๗.๔๐	๑๐
งานด้านป้องกันและบรรเทาสาธารณภัย	๔.๘๕	มากที่สุด	๙๗.๐๐	๑๐
งานด้านสาธารณสุข	๔.๘๖	มากที่สุด	๙๗.๒๐	๑๐
งานด้านโยธา การขออนุญาต ปลุกสิ่งก่อสร้าง	๔.๘๒	มากที่สุด	๙๖.๔๐	๑๐
รวม	๔.๘๕	มากที่สุด	๙๗.๐๐	๑๐

สรุป ประชาชนผู้รับบริการมีความพึงพอใจในการให้บริการงานต่าง ๆ จำแนกตามงานที่ให้บริการ โดยเรียงลำดับร้อยละความพึงพอใจจากมากที่สุดไปหาน้อย ได้ดังนี้ งานด้านพัฒนาชุมชนและสวัสดิการสังคม ประชาชนผู้รับบริการมีความพึงพอใจอยู่ในระดับมากที่สุด โดยมีค่าเฉลี่ย เท่ากับ ๔.๘๗

คิดเป็นร้อยละ ๙๗.๔๐ รองลงมา คือ งานด้านสาธารณสุข ประชาชนผู้รับบริการมีความพึงพอใจอยู่ในระดับมากที่สุด โดยมีค่าเฉลี่ยเท่ากับ ๔.๘๖ คิดเป็นร้อยละ ๙๗.๒๐ และด้านที่มีความพึงพอใจน้อยที่สุด คือ งานด้านโยธา การขออนุญาต ปลูกสิ่งก่อสร้าง ประชาชนผู้รับบริการมีความพึงพอใจอยู่ในระดับมากที่สุด โดยมีค่าเฉลี่ยเท่ากับ ๔.๘๒ คิดเป็นร้อยละ ๙๖.๔๐

ดังนั้น จึงขอรายงานให้ผู้บริหารทราบและพิจารณานำผลการสำรวจความพึงพอใจการให้บริการประชาชน ปรับปรุงพัฒนาการให้บริการให้ดียิ่งขึ้นต่อไป


จึงเรียนมาเพื่อโปรดทราบ

(ลงชื่อ).....

(นางสาวอรัทัย นาสารี)
นักจัดการงานทั่วไป

ความเห็นหัวหน้าสำนักปลัด

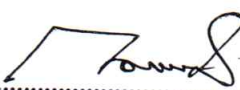
เห็นชอบตามที่เสนอขออนุญาต เมื่อ ๒๓ มิถุนายน ๒๕๖๓

(ลงชื่อ).....

(นางเกชา จิตรธรรม)
หัวหน้าสำนักปลัด

ความเห็นปลัดองค์การบริหารส่วนตำบลชำผักแพว


.....

(ลงชื่อ).....

(นายกมลพันธ์ คงสมพงษ์)
ปลัดองค์การบริหารส่วนตำบลชำผักแพว

ความเห็นนายกองค์การบริหารส่วนตำบลชำผักแพว

.....

(ลงชื่อ).....

(นายสนม ไส่ป่าสัก)
นายกองค์การบริหารส่วนตำบลชำผักแพว



รายงานผลการสำรวจ
ความพึงพอใจของประชาชนผู้รับบริการที่มีต่อการให้บริการของ
องค์การบริหารส่วนตำบลชำผักแพว อำเภอแก่งคอย จังหวัดสระบุรี
ประจำปีงบประมาณ 2567



ศูนย์วิจัยและพัฒนาการสื่อสารการเมืองและสังคม
มหาวิทยาลัยสุโขทัยธรรมมาธิราช
2567

บทสรุปสำหรับผู้บริหาร

การสำรวจความพึงพอใจของผู้รับบริการที่มีต่อการให้บริการในองค์การบริหารส่วนตำบล ชำผักแพว อำเภอแก่งคอย จังหวัดสระบุรี มีวัตถุประสงค์เพื่อศึกษาระดับความพึงพอใจของประชาชน ผู้รับบริการที่มีต่อการให้บริการขององค์การบริหารส่วนตำบลชำผักแพวในภาพรวม และเพื่อศึกษาระดับความพึงพอใจของประชาชนผู้รับบริการที่มีต่อการให้บริการขององค์การบริหารส่วนตำบลชำผักแพว จำแนกตามงานที่มาขอรับบริการ โดยมีกลุ่มตัวอย่างที่ใช้ในการวิจัย ได้แก่ ผู้รับบริการ จำนวน 100 คน เครื่องมือที่ใช้ในการเก็บรวบรวมข้อมูล คือ แบบสอบถาม วิเคราะห์ข้อมูลโดยใช้โปรแกรมคอมพิวเตอร์สำเร็จรูปทางสถิติวิเคราะห์หาค่าความถี่ ร้อยละ ค่าเฉลี่ยเลขคณิต และส่วนเบี่ยงเบนมาตรฐาน

ผลการสำรวจ พบว่า

1. ประชาชนผู้รับบริการมีความพึงพอใจต่อการให้บริการขององค์การบริหารส่วนตำบล ชำผักแพว ในภาพรวม มีความพึงพอใจอยู่ในระดับมากที่สุด โดยมีค่าเฉลี่ยเท่ากับ 4.85 คิดเป็นร้อยละ 97.00 ระดับคะแนน 10 คะแนน เมื่อพิจารณาเป็นรายด้าน โดยเรียงตามลำดับร้อยละของระดับความพึงพอใจของประชาชนผู้รับบริการ ได้ดังนี้

1.1 ด้านช่องทางการให้บริการ ประชาชนผู้รับบริการมีความพึงพอใจอยู่ในระดับมากที่สุด โดยมีค่าเฉลี่ยเท่ากับ 4.88 คิดเป็นร้อยละ 97.60 ระดับคะแนน 10 คะแนน

1.2 ด้านกระบวนการขั้นตอนการให้บริการ ประชาชนผู้รับบริการมีความพึงพอใจอยู่ในระดับมากที่สุด โดยมีค่าเฉลี่ยเท่ากับ 4.86 คิดเป็นร้อยละ 97.20 ระดับคะแนน 10 คะแนน

1.3 ด้านเจ้าหน้าที่ผู้ให้บริการ ประชาชนผู้รับบริการมีความพึงพอใจอยู่ในระดับมากที่สุด โดยมีค่าเฉลี่ยเท่ากับ 4.83 คิดเป็นร้อยละ 96.60 ระดับคะแนน 10 คะแนน

1.4 ด้านสิ่งอำนวยความสะดวก ประชาชนผู้รับบริการมีความพึงพอใจอยู่ในระดับมากที่สุด โดยมีค่าเฉลี่ยเท่ากับ 4.82 คิดเป็นร้อยละ 96.40 ระดับคะแนน 10 คะแนน

2. ประชาชนผู้รับบริการมีความพึงพอใจต่อการให้บริการทั้ง 4 งานขององค์การบริหารส่วนตำบลชำผักแพว จำแนกตามงานที่มาขอรับบริการ เรียงตามลำดับดังนี้

2.1 งานด้านพัฒนาชุมชนและสวัสดิการสังคม ตามความคิดเห็นของประชาชนผู้รับบริการมีความพึงพอใจอยู่ในระดับมากที่สุด โดยมีค่าเฉลี่ยเท่ากับ 4.87 คิดเป็นร้อยละ 97.40 ระดับคะแนน 10 คะแนน

2.2 งานด้านสาธารณสุข ตามความคิดเห็นของประชาชนผู้รับบริการมีความพึงพอใจอยู่ในระดับมากที่สุด โดยมีค่าเฉลี่ยเท่ากับ 4.86 คิดเป็นร้อยละ 97.20 ระดับคะแนน 10 คะแนน

2.3 งานด้านป้องกันบรรเทาสาธารณภัย ตามความคิดเห็นของประชาชนผู้รับบริการมีความพึงพอใจอยู่ในระดับมากที่สุด โดยมีค่าเฉลี่ยเท่ากับ 4.85 คิดเป็นร้อยละ 97.00 ระดับคะแนน 10 คะแนน

2.4 งานด้านโยธา การขออนุญาตปลูกสิ่งก่อสร้าง ตามความคิดเห็นของประชาชนผู้รับบริการมีความพึงพอใจอยู่ในระดับมากที่สุด โดยมีค่าเฉลี่ยเท่ากับ 4.82 คิดเป็นร้อยละ 96.40 ระดับคะแนน 10 คะแนน

ขอรับรองผลการวิเคราะห์ข้อมูล



รองศาสตราจารย์ ดร.วิทยาธร ท่อแก้ว

ผู้อำนวยการศูนย์วิจัยและพัฒนาการสื่อสารการนิคมอุตสาหกรรม

