

แผนส่งเสริมการท่องเที่ยว
องค์การบริหารส่วนตำบลชำผักแพว
ประจำปี งบประมาณ พ.ศ. ๒๕๕๙ – ๒๕๖๑



จัดทำโดย
องค์การบริหารส่วนตำบลชำผักแพว
อำเภอแก่งคอย จังหวัดสระบุรี

คำนำ

นโยบายในการพัฒนาบริการและส่งเสริมการท่องเที่ยวเพื่อให้ประเทศไทยเป็นศูนย์กลางการท่องเที่ยวแห่งเอเชีย โดยกำหนดเป้าหมายหลักในการพัฒนาด้านสาธารณูปโภค ที่พัก สาธารณสุขพื้นฐาน การเข้าถึงแหล่งท่องเที่ยว รูปแบบการท่องเที่ยวที่หลากหลาย การเสนอวัฒนธรรมไทยที่เป็นเอกลักษณ์ การกำหนดมาตรฐานความปลอดภัยแก่นักท่องเที่ยว ซึ่งเป้าหมายดังกล่าวมีความจำเป็นต้องอาศัยความร่วมมือจากทุกฝ่าย เพื่อส่งเสริมให้การท่องเที่ยวของไทยได้พัฒนาอย่างเต็มศักยภาพ และบรรลุเป้าหมายได้ประโยชน์ด้วยกันทุกฝ่ายและมีความยั่งยืน นโยบายดังกล่าวมีความสำคัญต่อการส่งเสริมการท่องเที่ยวทุกระดับโดยเฉพาะในระดับท้องถิ่น ประกอบกับแผนการกระจายอำนาจให้แก่องค์กรปกครองส่วนท้องถิ่นได้กำหนดให้การท่องเที่ยวแห่งประเทศไทยถ่ายโอนภารกิจด้านการท่องเที่ยวให้แก่องค์กรปกครองส่วนท้องถิ่น และนอกจากนี้งานด้านการส่งเสริมการท่องเที่ยวยังเป็นภารกิจตามอำนาจหน้าที่ขององค์กรปกครองส่วนท้องถิ่นตามที่กฎหมายกำหนด องค์กรปกครองส่วนท้องถิ่น ซึ่งมีแหล่งท่องเที่ยวและกิจกรรมด้านการท่องเที่ยวควรมีแนวทางในการดำเนินการเพื่อให้เกิดประโยชน์สูงสุดต่อชุมชนและการท่องเที่ยวโดยรวมของประเทศ โดยยึดหลักการส่งเสริมการท่องเที่ยวตามที่การท่องเที่ยวแห่งประเทศไทยใช้เป็นแนวทางและแนวปฏิบัติในการดำเนินงานด้านการท่องเที่ยว

องค์การบริหารส่วนตำบลชำผักแพว เห็นว่าการจัดทำแผนส่งเสริมการท่องเที่ยวขององค์การบริหารส่วนตำบลชำผักแพว เป็นสิ่งสำคัญที่องค์กรปกครองส่วนท้องถิ่นพึงกระทำ เพื่อเป็นการพัฒนาและส่งเสริมการท่องเที่ยวเป็นไปในทิศทางที่ถูกต้องและเหมาะสม ซึ่งต้องใช้การวางแผนอย่างเป็นระบบ จากนั้นก็นำแผนงานและโครงการไปสู่การปฏิบัติ โดยมีการกำกับดูแลติดตามจนบรรลุวัตถุประสงค์ที่กำหนดไว้ จึงได้จัดทำแผนส่งเสริมการท่องเที่ยวประจำปีงบประมาณ พ.ศ. ๒๕๕๙-๒๕๖๑ ขึ้น

องค์การบริหารส่วนตำบลชำผักแพว

สารบัญ

หน้า

บทที่ ๑ สภาพทั่วไปและข้อมูลพื้นฐาน

๑. ด้านกายภาพ	๑
๒. ด้านการเมือง/การปกครอง	๒
๓. ประชากร	๒
๔. ระบบเศรษฐกิจ	๓
๕. สภาพทางสังคม	๔
๖. ระบบบริการพื้นฐาน	๔
๗. ทรัพยากรธรรมชาติ	๕

บทที่ ๒ การวิเคราะห์ศักยภาพและเป้าหมายการท่องเที่ยว

๖ - ๑๓

บทที่ ๓ แผนส่งเสริมการท่องเที่ยว

๑๔ - ๑๗

ส่วนที่ ๑

ข้อมูลทั่วไปขององค์การบริหารส่วนตำบลชำผักแพว

และข้อมูลทั่วไปขององค์กรปกครองส่วนท้องถิ่น

ประวัติตำบลชำผักแพว

ตำบลชำผักแพว เป็นพื้นที่ราบสูงมีภูเขา เนื่องจากติดกับเทือกเขาใหญ่จึงมีทั้งพื้นที่ราบและภูเขา มีพืชล้มลุกเกิดขึ้นมากเรียกว่า “ผักแพว” เมื่อมีการตั้งชื่อตำบลจึงใช้ชื่อว่า ตำบลชำผักแพว ตั้งแต่นั้นมา กรมป่าไม้ได้ประกาศจัดตั้งอุทยานแห่งชาติ โดยได้มีพระราชกฤษฎีกากำหนดบริเวณที่ดินป่าเขาใหญ่ ตำบลชำผักแพว อำเภอแก่งคอย จังหวัดสระบุรี มีพื้นที่ส่วนหนึ่งในเนื้อที่ ๑,๓๕๕,๔๖๘.๗๕ ไร่ หรือ ๒,๑๖๘.๗๕ ตารางกิโลเมตร

๑. สภาพทั่วไปขององค์การบริหารส่วนตำบลชำผักแพว

องค์การบริหารส่วนตำบลชำผักแพว ได้รับการยกฐานะเป็นองค์การบริหารส่วนตำบลมีฐานะเป็นนิติบุคคล และเป็นราชการบริหารส่วนท้องถิ่น ตามพระราชบัญญัติสภาพตำบลและองค์การบริหารส่วนตำบล พ.ศ.๒๕๓๗ ตามประกาศกระทรวงมหาดไทย เมื่อวันที่ ๒๓ กุมภาพันธ์ ๒๕๔๐ ที่ตั้ง องค์การบริหารส่วนตำบล ชำผักแพว เป็นองค์กรปกครองส่วนท้องถิ่น ตั้งอยู่เลขที่ ๙๙ หมู่ที่ ๕ ตำบลชำผักแพว อำเภอแก่งคอย จังหวัดสระบุรี อยู่ห่างจากอำเภอแก่งคอยประมาณ ๑๓ กิโลเมตร

อาณาเขตตำบลชำผักแพวเนื้อที่ตำบลชำผักแพวมีทั้งหมด ๘๕,๓๔๕ ตารางกิโลเมตร หรือประมาณ ๓๐,๕๕๗ ไร่ และมีอาณาเขตติดต่อกับตำบลและอำเภอใกล้เคียง ดังนี้

ทิศเหนือ	ติดต่อกับตำบลตาลเดี่ยวและตำบลท่ามะปร่าง
ทิศใต้	ติดต่อกับตำบลท่ามะปร่าง
ทิศตะวันออก	ติดต่อกับตำบลท่ามะปร่างและพื้นที่เขาใหญ่
ทิศตะวันตก	ติดต่อกับตำบลห้วยแห้ง

ลักษณะภูมิประเทศ

สภาพพื้นที่ของอำเภอแก่งคอย มีทั้งบริเวณที่ราบค่อนข้างสูง สลับเนินเขาและภูเขา พื้นที่ทางตะวันตก ส่วนใหญ่เป็นที่ราบลุ่ม พื้นที่ทิศเหนือและตะวันตกเฉียงเหนือ เป็นที่ราบสูงและภูเขา โดยเฉพาะด้านทิศตะวันออกเฉียงเหนือ เต็มไปด้วยเทือกเขาสูงต่ำ สลับซับซ้อน จึงได้ถูกกำหนดเป็นป่าสงวนแห่งชาติ และเขตอนุทยานแห่งชาติ

ภูมิอากาศ มี ๓ ฤดู

- ฤดูร้อน เริ่มประมาณกลางเดือนกุมภาพันธ์ จนถึงประมาณกลางเดือนพฤษภาคม
- ฤดูฝน เริ่มประมาณกลางเดือนพฤษภาคม จนถึงประมาณต้นเดือนตุลาคม
- ฤดูหนาว เริ่มประมาณเดือนตุลาคม จนถึงประมาณกลางเดือนกุมภาพันธ์

เขตการปกครอง

ตำบลชำผักแพว ประกอบด้วยหมู่บ้านจำนวน ๑๐ หมู่

ประชากร

มีประชากรทั้งสิ้น ๔,๗๒๓ คน แยกเป็นชาย ๒,๒๙๘ คน เป็นหญิง ๒,๔๒๕ คน มีความหนาแน่นของประชากรโดยเฉลี่ย ๖๙ คน / ตารางกิโลเมตร

ตารางแสดงจำนวนราษฎรในเขต อบต. ชำผักแพว ระหว่างปี ๒๕๕๙-๒๕๖๑

หมู่ที่	ชื่อหมู่บ้าน	ครัวเรือน	ชาย	หญิง	รวม
๑	บ้านดง	๑๙๐	๓๕๖	๓๘๒	๗๓๘
๒	บ้านโคกกรุง	๑๐๗	๒๑๑	๒๐๒	๔๑๓
๓	บ้านชำผักแพว	๑๕๗	๒๗๖	๒๘๗	๕๖๓
๔	บ้านดอนจาน	๑๖๖	๒๙๑	๓๑๓	๖๐๔
๕	บ้านป่าไผ่	๙๔	๑๖๒	๑๔๘	๓๑๐
๖	บ้านมะขามป้อม ใหม่	๑๕๖	๒๒๒	๒๕๘	๔๘๐
๗	บ้านรังแร้ง	๑๔๗	๒๓๕	๒๕๘	๔๙๓
๘	บ้านมะขามป้อม เก่า	๗๙	๑๔๔	๑๖๐	๓๐๔
๙	บ้านวังแพ	๑๗๓	๒๗๖	๓๐๔	๕๘๐
๑๐	บ้านธารน้ำตก	๘๐	๑๒๕	๑๑๓	๒๓๘
รวม		๑,๓๔๙	๒,๒๙๘	๒,๔๒๕	๔,๗๒๓

อุตสาหกรรม การพาณิชย์และการบริการ

ตารางแสดงประเภทและจำนวนกิจการอุตสาหกรรมพาณิชย์และการบริหาร

ประเภท	จำนวน (แห่ง)
- โรงสี	๒
- โรงงานอุตสาหกรรม	๒
- สถานีน้ำมันเชื้อเพลิง	๒
- ฟาร์มเลี้ยงไก่	๓
- โรงฆ่าสัตว์	๑
- โรงค้าของเก่า	๑
- ห้องเช่า	๓

การท่องเที่ยว

ตารางแสดงสถานที่ท่องเที่ยว

สถานที่ท่องเที่ยว	จำนวน (แห่ง)	ชื่อสถานที่
ทางธรรมชาติ	๑	อ่างเก็บน้ำบ้านดง
เชิงเกษตร	๑	ศูนย์เกษตรธรรมชาติคิวิเซ

๓. สภาพทางสังคม

๓.๑ การศึกษา ศาสนา วัฒนธรรมและสื่อสารมวลชน

สถาบันในสังกัดขององค์การบริหารส่วนตำบลชำผักแพว มีอยู่ ๒ แห่ง คือ ศูนย์พัฒนาเด็กเล็กอนุบาล ๓ ขวบ นอกนั้นเป็นสถานศึกษาสังกัดสำนักงานเขตพื้นที่การศึกษาสระบุรี เขต ๒ จำนวน ๔ แห่ง สรุปได้ดังนี้

- ๑) ศูนย์พัฒนาเด็กเล็กโรงเรียนวัดโคกกกรุง
- ๒) ศูนย์พัฒนาเด็กเล็กโรงเรียนวัดชำผักแพว

๔. การบริหารพื้นฐาน

๔.๑ การคมนาคม

ถนนลาดยางขององค์การบริหารส่วนตำบลชำผักแพวหมู่ต่างๆ

หมู่ที่	ชื่อถนน	กว้าง	ระยะทาง	หมายเหตุ
๑	สายโคกกกรุง - บ้านดง	๖ เมตร	-	สายเชื่อมต่อ ต.ทับกวาง
๒	สายแก่งคอย - บ้านนา	๘ เมตร	๓,๕๐๐ เมตร	แบ่งเขต อบต.ชำผักแพว กับ อบต.ห้วยแห้ง
	สายโคกกกรุง - บ้านดง	๖ เมตร	๑,๐๐๐ เมตร	
๓	สายโคกกกรุง - บ้านดง	๖ เมตร	๑,๐๐๐ เมตร	
๔	สายโคกกกรุง - บ้านดง	๖ เมตร	๑,๐๓๐ เมตร	แบ่งเขต หมู่ ๔ และ ๑
๕	สายโคกกกรุง - บ้านดง	๖ เมตร	๕๐๐ เมตร	
๘	สายชำผักแพว - มะขามป้อม			
๙	สายโคกกกรุง - บ้านดง	๖ เมตร	๑,๐๕๕ เมตร	
๑๐	สายเขาเกตุ - โป่งก้อนเส้า	๖ เมตร	-	

๕. ข้อมูลอื่น

ทรัพยากรธรรมชาติในพื้นที่

ทรัพยากรป่าไม้

ตำบลชำผักแพวมีพื้นที่ทางตะวันออกของตำบลเป็นผู้เขาเป็นส่วนมาก และเป็นพื้นที่ป่าสงวนแห่งชาติ ประมาณ ๙,๗๖๔ ไร่ ดังนั้น จึงมีสภาพป่าไม้เป็นป่าดิบแล้ง และป่าเบญจพรรณ ไม้สำคัญได้แก่ไม้ยางนา

ทรัพยากรน้ำ

ตำบลชำผักแพวมีลำห้วย ลำคลองธรรมชาติไหลผ่าน จำนวน ๒ สาย ดังนี้

๑. คลองห้วยเสือ ต้นน้ำจากอ่างเก็บน้ำบ้านดง หมู่ที่ ๑ ตำบลชำผักแพว ลำคลองผ่าน หมู่ที่ ๑,๓ และหมู่ที่ ๖
๒. คลองชำผักแพว ต้นน้ำจากอ่างบ้านดง ลำคลองผ่าน หมู่ที่ ๑,๓,๕,๙,๒ และไหลผ่านตำบลห้วยแห้ง

ตารางแสดงขนาดแหล่งน้ำที่สร้างขึ้นที่เป็นจุดสำคัญ

ลำดับ	ชื่อ	ที่ตั้ง	ขนาดพื้นที่	ลักษณะการใช้ประโยชน์
๑	สระน้ำ	หมู่ที่ ๑	ไม่มีข้อมูล	ใช้เป็นแหล่งน้ำเพื่อการอุปโภค บริโภค
๒	อ่างเก็บน้ำบ้านดง	หมู่ที่ ๑	ไม่มีข้อมูล	ใช้เป็นแหล่งน้ำเพื่อการอุปโภค บริโภค
๓	ฝายโคกกรุง	หมู่ที่ ๒	ไม่มีข้อมูล	ใช้เป็นแหล่งน้ำเพื่อการอุปโภค บริโภค และการเกษตร
๔	ฝายชำผักแพว	หมู่ที่ ๓	ไม่มีข้อมูล	ใช้เป็นแหล่งน้ำเพื่อการอุปโภค บริโภค
๕	สระสาธารณะ	หมู่ที่ ๔	ไม่มีข้อมูล	ใช้เป็นแหล่งน้ำเพื่อการอุปโภค บริโภค
๖	ฝายโคกกรุง	หมู่ที่ ๕	ไม่มีข้อมูล	ใช้เป็นแหล่งน้ำเพื่อการอุปโภค บริโภค
๗	ฝายห้วยเสือ	หมู่ที่ ๖	ไม่มีข้อมูล	ใช้เป็นแหล่งน้ำเพื่อการอุปโภค บริโภค
๘	สระสาธารณะ	หมู่ที่ ๘	ไม่มีข้อมูล	ใช้เป็นแหล่งน้ำเพื่อการอุปโภค บริโภค
๙	คลองชลประทาน	หมู่ที่ ๙	ไม่มีข้อมูล	ใช้เป็นแหล่งน้ำเพื่อการอุปโภค บริโภค
๑๐	อ่างเก็บน้ำมหาลัยจุฬาฯ	หมู่ที่ ๙	ไม่มีข้อมูล	ใช้เป็นแหล่งน้ำเพื่อการอุปโภค บริโภค

มวลชนจัดตั้ง

จากสภาพพื้นที่ชุมชนของตำบลชำผักแพว มีลักษณะการกระจายอยู่ตามพื้นที่กันเป็นกลุ่ม มีถนนสายหลักที่ผ่านหมู่บ้านเป็นตัวเชื่อมความสัมพันธ์ระหว่างศูนย์กลางชุมชน ได้แก่ วัด โรงเรียน และศาลากลางบ้านฯ ไม่กี่สาย ซึ่งมีกระจายทั้งตำบล ประชาชนส่วนใหญ่ จึงไปใช้วัด โรงเรียนและศาลากลางบ้านที่มีรัศมีอยู่ใกล้กับบ้านของตนทำให้วัด โรงเรียน และศาลากลางบ้านแต่ละแห่งมีความสำคัญเท่าๆกัน

กลุ่มสถาบันต่างๆ ที่จัดตั้งขึ้นในตำบลชำผักแพว มีอยู่จำนวนไม่มากความพร้อมในการรวมกลุ่มของชุมชนตำบลชำผักแพว ในการก่อตั้งเป็นกลุ่มใหญ่นั้นยังไม่พร้อมมากนัก เพราะไม่ค่อยมีเวลาร่วม ต้องรับจ้าง ทำงานบริษัทต่างๆ แต่ความพร้อมในการรวมกลุ่มเดิมนั้นมีความพร้อมพอสมควรแต่ต้องมีการกระตุ้นจูงใจบ้าง ในบางครั้ง ซึ่งกลุ่มพลังมวลชนหรือกลุ่มต่างๆ ที่รวมกันในตำบลชำผักแพวมีกลุ่มต่างๆ สรุปดังนี้

- | | |
|--|----------------|
| ๑. กลุ่มสัจจะออมทรัพย์เพื่อการผลิตตำบลชำผักแพว | จำนวน ๑๐ กลุ่ม |
| ๒. กลุ่มแม่บ้านบ้านดง | จำนวน ๒๘ คน |
| ๓. กลุ่มเกษตรการทำนา หมู่ที่ ๖ | จำนวน ๘ คน |
| ๔. กลุ่ม อปพร. | จำนวน ๑๑๖ คน |
| ๕. กลุ่มอาสาพัฒนาสาธารณสุขมูลฐาน | จำนวน ๑๓๐ คน |

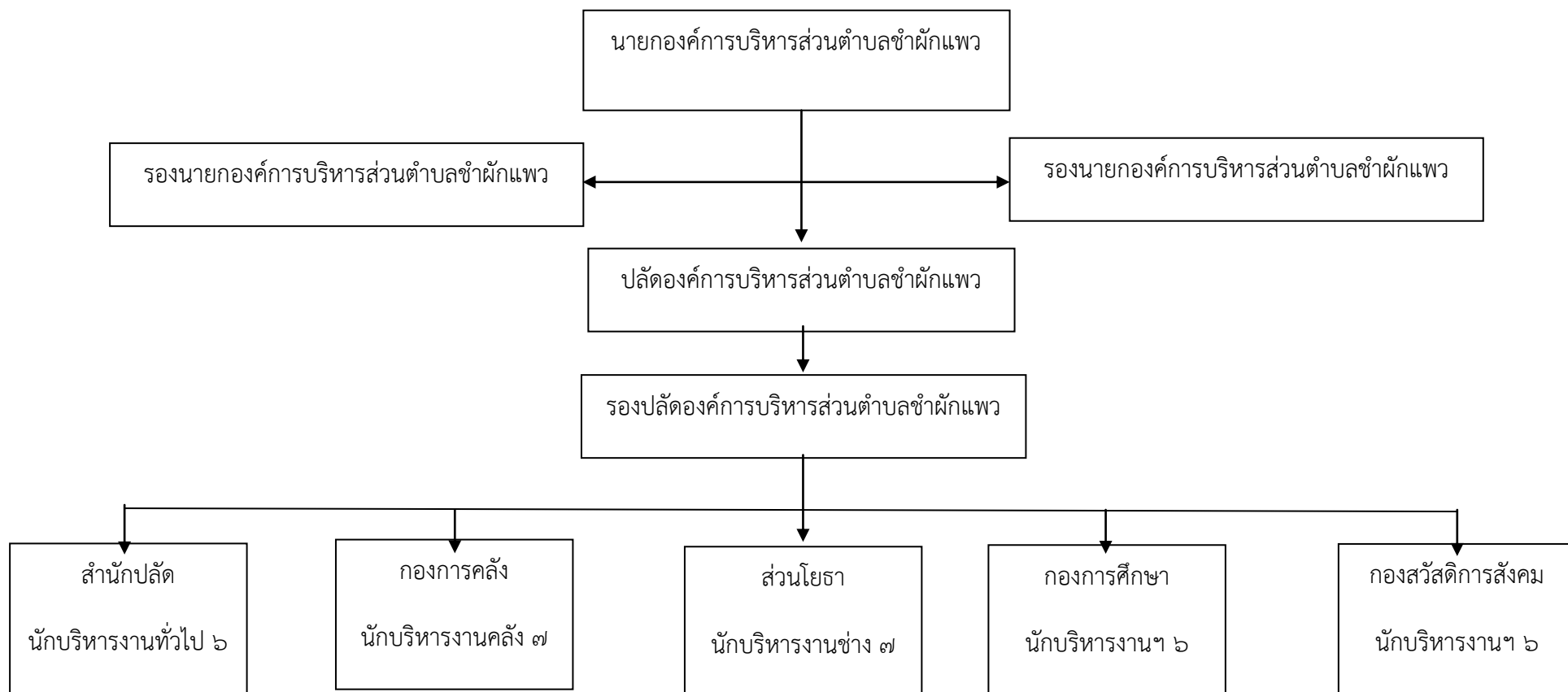
ข้อมูลเกี่ยวกับศักยภาพของท้องถิ่น

โครงสร้างและอำนาจหน้าที่ราชการขององค์การบริหารส่วนตำบลชำผักแพว

การแบ่งส่วนบริหารงานราชการขององค์การบริหารส่วนตำบลชำผักแพว

โครงสร้างหรือการแบ่งส่วนบริหารส่วนตำบล ซึ่งเป็นฝ่ายนิติบัญญัติ และฝ่ายบริหารประกอบด้วย นายกองค์การบริหารส่วนตำบลชำผักแพว รองนายกองค์การบริหารส่วนตำบลชำผักแพว ๒ ท่าน เป็นผู้ช่วยในการบริหารองค์การบริหารส่วนตำบล และแต่งตั้งเลขานุการนายกฯอีก ๑ ท่าน นายกและฝ่ายนิติบัญญัติมาจากการเลือกตั้งโดยตรงจากประชาชน ในการดำเนินงานหรือปฏิบัติงานมีพนักงานและลูกจ้างขององค์การบริหารส่วนตำบลเป็นผู้ปฏิบัติตามนโยบายที่ได้รับมอบหมายอันชอบด้วยกฎหมาย

ปัจจุบันองค์การบริหารส่วนตำบลชำผักแพว มีส่วนราชการ ๕ ส่วน ดังนี้



๑. งานบริหารทั่วไป
๒. งานกิจการสภา
๓. งานนโยบายและแผน
๔. งานกฎหมายและคดี
๕. งานสาธารณสุข
๖. งานป้องกันและบรรเทาสาธารณภัย

๑. งานการเงิน
๒. งานบัญชี
๓. งานพัฒนาและจัดเก็บรายได้
๔. งานทะเบียนทรัพย์สินและพัสดุ

๑. งานก่อสร้าง
๒. งานประสาน
๓. งานผังเมือง

๑. งานศูนย์พัฒนาเด็กเล็ก
๒. งานส่งเสริมการศึกษา

๑. งานสวัสดิการและพัฒนาชุมชน
๒. งานสังคมสงเคราะห์
๓. งานส่งเสริมอาชีพและพัฒนาสตรี

๑. สำนักงานปลัด มีหน้าที่ดำเนินงานเกี่ยวกับงานธุรการ งานบริหารทั่วไป งานนโยบายและแผน งานกฎหมายและคดี และงานป้องกันและบรรเทาสาธารณภัย งานอนามัยสิ่งแวดล้อม งานส่งเสริมสุขภาพและสาธารณสุข งานบริการสาธารณสุข งานส่งเสริมการเกษตร งานส่งเสริมปศุสัตว์

๒. กองการคลัง มีหน้าที่ดำเนินการเกี่ยวกับงานการเงิน งานการบัญชี งานพัฒนาและจัดเก็บรายได้ งานทะเบียนทรัพย์สินและพัสดุ

๓. ส่วนโยธา มีหน้าที่ดำเนินงานเกี่ยวกับงานก่อสร้าง งานออกแบบและควบคุมอาคาร งานประสานสาธารณูปโภค

๔. กองการศึกษา ศาสนาและวัฒนธรรม มีหน้าที่ดำเนินงานเกี่ยวกับ งานบริหารงานศึกษา งานส่งเสริมการศึกษา ศาสนา และวัฒนธรรม

๕. กองสวัสดิการสังคม มีหน้าที่ดำเนินการเกี่ยวกับ งานสวัสดิการสังคมและพัฒนาชุมชน งานสังคมสงเคราะห์

บทที่ ๒

การวิเคราะห์ศักยภาพและเป้าหมายการท่องเที่ยว

นโยบายการพัฒนาด้านทรัพยากรธรรมชาติและสิ่งแวดล้อม

๑. พัฒนาแหล่งทรัพยากรธรรมชาติที่มีอยู่ให้เป็นแหล่งท่องเที่ยว เช่น ปรับปรุงภูมิทัศน์และเส้นทางท่องเที่ยวให้พร้อม ตลอดจนส่งเสริมการจัดการท่องเที่ยวเชื่อมโยงกับอาชีพการเกษตรในพื้นที่ที่มีศักยภาพตามวิถีชีวิตชุมชน

๒. ส่งเสริมการปลูกต้นไม้ทั้งไม้ยืนต้น ไม้ดอก ไม้ประดับ ภายในเขตองค์การบริหารส่วนตำบลชำผักแพว

๓. สร้างจิตสำนึกของประชาชนให้รักและช่วยกันรักษาทรัพยากรธรรมชาติและสิ่งแวดล้อมโดยการให้เข้ามามีส่วนร่วมในการรับผิดชอบ

การพัฒนาและส่งเสริมการท่องเที่ยว

(๑) ส่งเสริมการพัฒนาโครงสร้างพื้นฐานที่สนับสนุนการท่องเที่ยวและเร่งรัดการปรับปรุงมาตรฐานในเรื่องสิ่งอำนวยความสะดวกความปลอดภัยและสุขอนามัย

(๒) พัฒนา บุรณะ และฟื้นฟูแหล่งท่องเที่ยวทางธรรมชาติ ศาสนาและวัฒนธรรมเดิมที่มีอยู่แล้ว ส่งเสริมการพัฒนาแหล่งท่องเที่ยวใหม่ที่มีศักยภาพสามารถเชื่อมโยงธรรมชาติ ศิลปวัฒนธรรมและวิถีชีวิตของชุมชน

(๓) ส่งเสริม สนับสนุนตลาดนักท่องเที่ยวภายในพื้นที่และภายในจังหวัด

(๔) ส่งเสริมกิจกรรมและรูปแบบการท่องเที่ยวเพื่อสร้างคุณค่าและมูลค่าเพิ่มทางการท่องเที่ยว

(๕) ผลักดันความร่วมมือของหน่วยงานต่างๆ เพื่อให้บริการนักท่องเที่ยวอย่างมีคุณภาพ

(๖) พัฒนาด้านการตลาดและประชาสัมพันธ์เพื่อยกระดับแหล่งท่องเที่ยวให้เป็นที่รู้จัก

เป้าหมายการท่องเที่ยวขององค์การบริหารส่วนตำบลชำผักแพว

๑. ร่วมกันสร้างเป้าหมายที่เราต้องการ ต้องการเห็นการท่องเที่ยวของเราเป็นเช่นไร ?
 - มีนักท่องเที่ยวเข้ามาเยี่ยมชมแหล่งท่องเที่ยวตามธรรมชาติ
 - อยากให้ตำบลทุ่งเตาใหม่เป็นแหล่งท่องเที่ยวทางธรรมชาติ และแหล่งท่องเที่ยวทางการเกษตรอย่างเต็มรูปแบบ
 - คนทุ่งเตาใหม่มีแหล่งรายได้ทางการท่องเที่ยวเสริม
 - อยากให้นักท่องเที่ยวประทับใจในสินค้าและบริการของคนในชุมชน
 - อยากให้คนในชุมชนมีจิตสำนึกในการอนุรักษ์แหล่งท่องเที่ยว ช่วยกันดูแลรักษาทรัพยากรธรรมชาติ
 - อยากให้แหล่งท่องเที่ยวในพื้นที่ตำบลชำผักแพวเป็นที่รู้จัก

มิติด้านสิ่งแวดล้อม

- อยากให้ประชาชนในชุมชนเอื้อเฟื้อกันเหมือนในอดีต
- อยากให้ป่าไม้อุดมสมบูรณ์

มิติด้านเศรษฐกิจ

- คนในท้องถิ่นมีงานทำ เศรษฐกิจในชุมชนดี
- ไม่มีปัญหาทางสังคม คนในชุมชนมีความสุข
- ชุมชนมีชื่อเสียงเป็นที่รู้จักกันทั่วไป

ปัจจัยและสถานการณ์การเปลี่ยนแปลงที่มีผลต่อการพัฒนา

ผลการวิเคราะห์ปัญหาและความต้องการของประชาชน

ชื่อปัญหา	สภาพปัญหา
๑. ปัญหาโครงสร้างพื้นฐาน ๑.๑ การคมนาคมขรุขระ ไม่สะดวกต่อการคมนาคม ๑.๒ การระบายน้ำไม่สะดวกมีผลให้น้ำท่วมขัง	- สภาพถนนทรุดโทรมเนื่องจากภัยธรรมชาติของพื้นที่ - เมื่อเกิดฝนตกหนัก หรือน้ำท่วมช่องทางระบายน้ำ ระบายไม่ทัน
๒. ปัญหาด้านแหล่งน้ำ ๒.๑ ภาชนะเก็บน้ำมีไม่เพียงพอในฤดูแล้ง ๒.๒ แหล่งน้ำเพื่อการเกษตรมีไม่เพียงพอ	- เกิดปัญหาเนื่องจากแหล่งน้ำตามธรรมชาติ เพื่อการเกษตรตื้นเขิน และมีน้อย และประสบปัญหา เกือบทุกหมู่บ้านของตำบล
๓. ปัญหาด้านเศรษฐกิจ ๓.๑ ราคาพืชผลทางการเกษตรตกต่ำ เมื่อเทียบกับ ต้นทุน ๓.๒ ปัญหาด้านรายได้ไม่เพียงพอต่อการประกอบ อาชีพ ๓.๓ ปัญหาด้านตลาด ๓.๔ ประชาชนไม่ค่อยมีความรู้ด้านวิชาการในการ ผลิต	- ประชาชนเกือบทุกครัวเรือนได้รับปัญหาเกือบทุกปี โดยเฉพาะยางพารา ปาล์มน้ำมัน ฯลฯ และถูกพ่อค้าคน กลางเอาเปรียบ - ประชาชนมีอาชีพด้านเกษตรกรรม ร้อยละ ๘๐ ซึ่งมีผลต่อการมีรายได้ ถ้าหากราคาพืชผลตกต่ำ พลอยให้ เกิดปัญหาด้านรายได้มากขึ้น - ตลาดและสถานที่รับซื้อสินค้าส่วนใหญ่อยู่ห่างไกล และ ใช้เวลามากในการขนส่งสินค้าเพื่อจำหน่าย - ส่วนใหญ่ประชาชนไม่ค่อยให้ความสำคัญ ในการอบรม เชิงวิชาการ ด้านวิชาการ ด้านเทคนิคต่างๆ เพื่อเพิ่มพูน ความรู้ ในการเพิ่มรายได้และผลผลิต

<p>๓.๕ การส่งเสริมกลุ่มอาชีพมักประสบความล้มเหลว</p> <p>๓.๖ งบประมาณ บุคลากรเพื่อส่งเสริมการท่องเที่ยวมีน้อย</p>	<ul style="list-style-type: none"> - รัฐอุดหนุนกองทุนต่างๆ ให้กลุ่มอาชีพ และกลุ่มเกษตรกร แต่การปฏิบัติขาดการรับผิดชอบของกลุ่ม - ศักยภาพในพื้นที่ มีแหล่งท่องเที่ยวหลายแห่ง แต่ไม่มีงบประมาณ บางแห่งมีเอกชนครอบครอง และยังขาดการประชาสัมพันธ์ - สถานที่ท่องเที่ยวมีสภาพไม่ค่อยสวยงาม จึงไม่เป็นที่ดึงดูดนักท่องเที่ยว
<p>๔.ปัญหาด้านสังคม</p> <p>๔.๑ การบริการด้านสาธารณสุขการมีน้อย</p> <p>๔.๒ ประชาชนด้อยโอกาสทางข่าวสารข้อมูล</p> <p>๔.๓ การส่งเสริมด้านศาสนา วัฒนธรรมยังไม่จริงจัง</p>	<ul style="list-style-type: none"> - สิ่งสาธารณูปการ เช่น ตู้โทรศัพท์ สวนสาธารณะ สวนพักผ่อนมีน้อยมาก ซึ่งเป็นผลต่อการพัฒนาด้านบุคคล เพื่อพัฒนาด้านจิตใจ - สถานที่ให้ข่าวสารทางราชการมีเพียงร้อยละ ๒๐ ของตำบล ทำให้โอกาสรับรู้ข่าวสารมีน้อย - เยาวชน และประชาชนทั่วไป ส่วนใหญ่หางกิจกรรมด้านศาสนา ไม่ให้ความสำคัญหรือสืบสานวัฒนธรรมอันดีงาม ของหมู่บ้านตำบล รวมถึงภูมิปัญญาท้องถิ่น
<p>๕. ปัญหาด้านสาธารณสุข และอนามัย</p> <p>๕.๑ ปัญหาโรคระบาด และโรคติดต่อ</p>	<ul style="list-style-type: none"> - พื้นที่ความเสี่ยงที่จะได้รับเชื้อหรือป่วยเป็นโรคมะเร็งเรื้อรัง ไข้เลือดออก - อุปกรณ์การป้องกันมีน้อย เช่นเครื่องพ่นหมอกควัน มีเครื่องเดียว แต่ต้องดำเนินการทั้งตำบล
<p>๖. ปัญหาด้านทรัพยากรธรรมชาติและสิ่งแวดล้อม</p> <p>๖.๑ จิตสำนึก และการให้ความสำคัญทรัพยากรธรรมชาติ</p> <p>๖.๒ ปัญหาดินเปรี้ยว เป็นกรด-ด่าง</p>	<ul style="list-style-type: none"> - ราษฎรร้อยละ ๒๐ ของตำบลยังขาดจิตสำนึกในการรักษาทรัพยากรธรรมชาติ โดยเฉพาะการบุกรุกถางป่า เพื่อทำการเกษตรทำสวน โดยไม่คำนึงถึงธรรมชาติ และปัญหาที่ตามมา - สภาพพื้นที่ได้รับความเดือดร้อนหรือประสบปัญหา ของตำบลซึ่งมาจากการใช้ปุ๋ยเคมีมากและสภาพดิน

๖.๓ ปัญหาป่าไม้ถูกทำลาย	-มีการบุกรุกพื้นที่เพื่อทำการเกษตร ทำให้ป่าไม้ถูกทำลาย โดยไม่มีการปลูกต้นไม้ยืนต้นทดแทน
๗. <u>ปัญหาด้านการเมือง การบริหาร</u> ๗.๑ บุคลากรไม่ค่อยมีความรู้ ความเข้าใจเท่าที่ควร ๗.๒ ประชาชนให้ความสำคัญในการมีส่วนร่วมน้อย ๗.๓ การพัฒนาด้านรายได้ ไม่ดีเท่าที่ควร	- สมาชิกบางส่วนยังไม่ค่อยมีความเข้าใจเกี่ยวกับการบริหาร กฎหมายระเบียบ เพราะมีการแก้ไขระเบียบใหม่ - ประชาชนส่วนใหญ่ของตำบล ไม่ค่อยให้ความสำคัญเกี่ยวกับการดำเนินการ ประชาชนไม่ค่อยมีเวลา และขาดความเข้าใจที่ถูกต้องตามระบอบประชาธิปไตย - สภาพปัญหาเกี่ยวกับการจัดเก็บ ประชาชนไม่ค่อยให้ความร่วมมือในการยื่นรายการเสียภาษี เป็นเหตุให้การจัดเก็บ และการพัฒนาด้านรายได้ ไม่มีประสิทธิภาพเท่าที่ควร

ผลการวิเคราะห์ศักยภาพเพื่อประเมินสถานภาพการพัฒนาในปัจจุบันและโอกาสการพัฒนาในอนาคตขององค์การบริหารส่วนตำบลทุ่งเตาใหม่(SWOT)

จุดแข็งStrength	จุดอ่อนWeakness
<ul style="list-style-type: none"> - มีการแบ่งส่วนราชการและมอบหมายหน้าที่อย่างชัดเจน มีการแบ่งส่วนโครงสร้างหลักออกเป็นข้าราชการการเมืองกับข้าราชการประจำ - กิจกรรมแต่ละอย่างมีการวางแผนการดำเนินงานไว้เป็นอย่างดี ทั้งแผนระยะสั้นระยะยาวแผนดำเนินงาน รวมทั้งแผนปฏิบัติงานแต่ละเรื่อง มีการกำหนดระยะเวลาดำเนินงานสำหรับแต่ละโครงการไว้ อย่างชัดเจนและสามารถปฏิบัติ ได้ตามแผนที่วางไว้ - มีการประเมินโครงการทุกครั้งอย่างเป็นระบบ 	<ul style="list-style-type: none"> - การแบ่งงานในหน้าที่ยังไม่เป็นเอกภาพ - โครงการใหญ่ ๆ ไม่สามารถดำเนินการได้ตามแผน เนื่องจากได้รับการจัดสรรงบประมาณน้อยกว่าที่กำหนด - การจัดทำแผนจัดซื้อจัดจ้างไม่สอดคล้องกับงบประมาณที่ได้รับ - ผู้นำต้องมีวิสัยทัศน์กว้างไกล - บุคลากรบางส่วนที่ได้รับการฝึกอบรมไม่สามารถนำความรู้ที่ได้มาประยุกต์ใช้กับงานได้ ขาดความคิดริเริ่มในการปฏิบัติงาน

จุดแข็ง Strength	จุดอ่อน Weakness
<ul style="list-style-type: none"> - มีการลดขั้นตอนและระยะเวลาในการให้บริการแก่ประชาชน - ระบบการติดต่อสื่อสารที่ทันสมัย มีระบบอินเทอร์เน็ต ความเร็วสูง - มีระบบการบริการจัดเก็บภาษีเคลื่อนที่ให้บริการประชาชนทุกหมู่บ้าน - มีระบบการให้บริการข้อมูลข่าวสารแก่ประชาชนเพื่อประชาสัมพันธ์องค์การแก่ประชาชน - นำหลักเกณฑ์การบริหารกิจการบ้านเมืองที่ดีมาเป็นหลักในการบริหาร - มีงบประมาณพอสมควรในการสนับสนุนการพัฒนาในด้านต่าง ๆ - ผู้บริหารมีความมุ่งมั่นตั้งใจทำงานเพื่อพัฒนาองค์กรและประชาชน - มีบุคลากรที่เพียงพอในการปฏิบัติงานตามอำนาจหน้าที่ - มีการทำงานเป็นทีมและความสามัคคี - บุคลากรเข้มแข็ง มีความรู้ ความสามารถที่สามารถถ่ายทอดความรู้ด้านต่าง ๆ ให้ส่วนรวมได้เป็นอย่างดี - มีความสามารถดำเนินกิจกรรมที่สอดคล้องกับนโยบายรัฐในส่วนของเชิงรุก - ประชาชนส่วนใหญ่ให้ความสำคัญและมีส่วนร่วมในกิจกรรมหมู่บ้าน, ส่วนรวมและกิจกรรมของ อบต. - มีงบประมาณพอสมควรที่สามารถพัฒนาให้ครอบคลุมปัญหาความต้องการของประชาชนทุกด้าน - ประชาชนมีโอกาสรายการกองทุนเพื่ออาชีพเสริมมากขึ้นส่งผลให้รายได้ครัวเรือนเพิ่มขึ้น - หมู่บ้านมีแผนชุมชนเป็นของตนเอง และสามารถประสานแผนพัฒนากับองค์การบริหารส่วนตำบลได้เป็นอย่างดี - ส่วนราชการหน่วยงานที่เกี่ยวข้องพร้อมสนับสนุนด้านวิชาการและเงินทุน 	<ul style="list-style-type: none"> - งบประมาณที่ได้รับจัดสรรจากรัฐบาลไม่เป็นไปตามกฎหมายกำหนด

โอกาส (Opportunity)	อุปสรรค (Threats)
<ul style="list-style-type: none"> - ผู้นำมีความสามารถในเชิงประสานงาน / บูรณาการจัดการร่วมกับองค์กรอื่น ๆ ทั้งภาครัฐ / เอกชน - พื้นฐานวัฒนธรรมประเพณีที่ตึงตัวของท้องถิ่น - องค์กร กลุ่มต่าง ๆ มีความเข้มแข็ง - มีทรัพยากรธรรมชาติที่เอื้อต่อการพัฒนาเป็นแหล่งท่องเที่ยว ทำให้มีรายได้จากการท่องเที่ยวมาก 	<ul style="list-style-type: none"> - นโยบายรัฐหรือผู้บริหารบางครั้งไม่ส่งผลหรือสะท้อนต่อความต้องการของประชาชนได้ - ภัยธรรมชาติบางครั้งรุนแรงเกินกว่าที่คาดการณ์ไว้และไม่สามารถรับสถานการณ์ได้ทันทั่วทั้ง - ประชาชนบางส่วนไม่มีที่ดินทำกินเป็นของตัวเอง - ประชาชนบางส่วนมีภาระหนี้สินมากเกินไปและมี ความฟุ่มเฟือยเกินฐานะความเป็นอยู่ที่แท้จริง - ปัญหาการใช้แหล่งน้ำเพื่อการเกษตรยังไม่มี กฎระเบียบกติกาส่งเสริม และมักเกิดปัญหาการใช้น้ำ หรือการขาดแคลนน้ำในช่วงฤดูแล้ง - ปัญหาความปลอดภัยในชีวิตและทรัพย์สินยังคงมี อยู่ - เกิดปัญหาความไม่แน่นอนทางการเมืองและเศรษฐกิจ - ประชาชนบางส่วนยังขาดจิตสำนึกในการรับผิดชอบร่วมกันในการอนุรักษ์ทรัพยากรธรรมชาติและสิ่งแวดล้อม

ด้านการบริหารจัดการ ในด้านผู้นำและโครงสร้างองค์กร เพื่อให้การนำแผนพัฒนาการท่องเที่ยวไปสู่การปฏิบัติ ชุมชนควรจัดตั้งคณะกรรมการขึ้นมาหนึ่งชุด ทำหน้าที่เป็นตัวแทนของคนในชุมชนในการขับเคลื่อนโครงการ เพื่อวางแผนและประสานงานติดต่อระหว่างชุมชน องค์กรบริหารส่วนตำบล และหน่วยงานที่เกี่ยวข้อง

นอกจากนี้ เพื่อให้ทุกกลุ่มได้เข้ามามีบทบาทและทำงานร่วมกันในการพัฒนาชุมชนของตนเอง คณะกรรมการชุดดังกล่าว ควรจัดตั้งด้วยระบบโควตา กล่าวคือ ให้แต่ละกลุ่มส่งตัวแทนที่มีความเหมาะสมเข้ามาทำงาน คณะกรรมการหมู่บ้าน ประกอบด้วยฝ่ายต่าง ๆ ดังนี้

ฝ่าย	หน้าที่และความรับผิดชอบ
๑. ฝ่ายประชาสัมพันธ์และการตลาด	เชื่อมโยงกิจกรรมการท่องเที่ยวของประชาชนในชุมชน สื่อสารภายในชุมชน สร้างกิจกรรมการตลาด เพื่อดึงดูดนักท่องเที่ยว ติดต่อประสานงานกับหน่วยงานต่าง ๆ ทั้งรัฐและเอกชน
๒. ฝ่ายการเงินและบัญชี	จัดทำระบบการเงิน บัญชีรายรับ/รายจ่าย ดูแลทรัพย์สินของคณะกรรมการ (ถ้ามี)

ฝ่าย	หน้าที่และความรับผิดชอบ
๓. ฝ่ายวิชาการ	ศึกษา ค้นคว้า และรวบรวมเรื่องราวต่าง ๆ ของชุมชน เพื่อนำมาเป็นข้อมูลด้านการท่องเที่ยว เก็บรวบรวมไว้ อย่างเป็นระบบเพื่อให้มีการศึกษา และเผยแพร่ต่อไป
๔. ฝ่ายพัฒนาและควบคุมมาตรฐานสินค้า	ออกแบบเส้นทางการท่องเที่ยวให้ครบวงจร นำเสนอ รูปแบบการท่องเที่ยว และให้บริการนักท่องเที่ยวให้มี มาตรฐาน และคงความเป็นอัตลักษณ์ของชุมชนเอาไว้
๕. ฝ่ายดูแลสถานที่ บำรุงรักษาสิ่งแวดล้อมและ ปรับปรุงภูมิทัศน์	บำรุงรักษาธรรมชาติ และสิ่งแวดล้อมของชุมชนเอาไว้ ปรับปรุงภูมิทัศน์ สร้าง ซ่อมแซม ปรับปรุงอาคาร สถานที่ ห้องน้ำ ถนน ระบบการบำบัดน้ำเสีย และ ประสานขอรับการช่วยเหลือจากหน่วยงานภายนอก
๖. ฝ่ายสาธารณสุข	ให้ความรู้ด้านสุขศึกษา การปฐมพยาบาลเบื้องต้น ด้านการประกอบอาหาร การสาธารณสุขทั่วไป รณรงค์ให้คนในชุมชนใส่ใจเรื่องความสะอาด
๕. ฝ่ายทะเบียน	พัฒนาระบบฐานข้อมูลด้านการท่องเที่ยวและการ ให้บริการในด้านต่าง ๆ ในชุมชน เช่น แหล่งท่องเที่ยว สถานประกอบการ และผู้ประกอบการฯ
๖. ฝ่ายรักษาความปลอดภัย	ดูแลความปลอดภัยภายในชุมชน เช่น การจัดเวร ยาม การป้องกันและบรรเทาสาธารณภัย รวบรวม ข้อมูลและพัฒนาฐานข้อมูลอย่างเป็นระบบ
๗. ฝ่ายพัฒนาสังคม	สร้างทัศนคติที่ดีของชุมชนและภาคีต่อการจัดการ ท่องเที่ยวระดับชุมชน ประสานความเข้าใจ การ วางแผนและจัดทำโครงการพัฒนาชุมชน และขอ ความช่วยเหลือจากหน่วยราชการ

นอกจากคณะกรรมการชุดดังกล่าว ซึ่งมีหน้าที่ในการบริหารจัดการโครงการด้านการท่องเที่ยวโดยตรง แล้ว ยังมีกลุ่มบุคคลที่เกี่ยวข้องกับการสนับสนุนการท่องเที่ยวโดยอ้อม ซึ่งจะช่วยสนับสนุนให้ชุมชนมีความ เข้มแข็งยิ่งขึ้นในการดำเนินงานการท่องเที่ยว ประกอบด้วยกลุ่มบุคคล ดังนี้

ฝ่าย	หน้าที่และความรับผิดชอบ
หน่วยงานที่สนับสนุนการท่องเที่ยวโดยตรง - สำนักงานการท่องเที่ยว สระบุรี	- พัฒนาศักยภาพของคณะกรรมการฯ คนในชุมชน และ ผู้ประกอบการและเจ้าบ้านที่ดี โครงการสร้างเครือข่าย
องค์การบริหารส่วนตำบลชำผักแพว	สนับสนุนการทำงานของหมู่บ้าน
โรงเรียน/ศูนย์พัฒนาเด็กเล็ก	- สนับสนุนให้มีการสอนศิลปวัฒนธรรมพื้นบ้าน ในโรงเรียน
วัด	เป็นศูนย์ประสานงานความร่วมมือระหว่างในชุมชน
อปพร.	ดูแลรักษาความปลอดภัยให้นักท่องเที่ยวและคนในชุมชน โดยเฉพาะช่วงเทศกาล และช่วงวันหยุดยาว และสร้างความ เชื่อมแน่นด้านความปลอดภัยให้นักท่องเที่ยว
ภาคเอกชน เช่น ผู้ประกอบการ ร้านค้า ที่พัก ร้านอาหาร และธุรกิจอื่น ๆ	ลงทุนธุรกิจท่องเที่ยวและการให้บริการ ที่ได้มาตรฐานไม่เอา เปรียบผู้บริโภคร

บทที่ ๓

แผนส่งเสริมการท่องเที่ยวภายในตำบลชำผักแพว (พ.ศ.๒๕๕๙-๒๕๖๑) ตามยุทธศาสตร์การพัฒนาขององค์การบริหารส่วนตำบลชำผักแพว

๑. ยุทธศาสตร์การพัฒนาด้านทรัพยากรธรรมชาติและสิ่งแวดล้อม

๑.๑ แนวทางการพัฒนา อนุรักษ์ ส่งเสริม พื้นฟู สร้างเครือข่ายและเฝ้าระวังทรัพยากรธรรมชาติและสิ่งแวดล้อม

ที่	โครงการ/กิจกรรม	วัตถุประสงค์	เป้าหมาย	งบประมาณที่ได้มา			ตัวชี้วัด	ผลที่คาดว่าจะได้รับ	หน่วยงานที่รับผิดชอบ
				๒๕๕๙	๒๕๖๐	๒๕๖๑			
๑	โครงการถนนสายพฤกษศาสตร์	เพื่อสร้างภาพลักษณ์แก่แหล่งท่องเที่ยวในตำบล	บริเวณสองข้างทางภายในตำบลร่มรื่น	-	-	-	จำนวน ๑ สาย	นักท่องเที่ยวได้รับความสะดวกในการเดินทางไปยังแหล่งท่องเที่ยว	สำนักปลัด
๒	โครงการจัดทำป้ายชื่อ/ป้ายบอกทางสถานที่ท่องเที่ยว	เพื่ออำนวยความสะดวกแก่ผู้มาพักผ่อนในสถานที่ท่องเที่ยว	มีการติดตั้งป้ายตามสถานที่ท่องเที่ยว	-	-	-	มีป้ายประชาสัมพันธ์แหล่งท่องเที่ยวอย่างทั่วถึง	ผู้มาพักผ่อนในสถานที่ท่องเที่ยวได้รับความสะดวก	สำนักปลัด
๓	โครงการฝึกอบรมแกนนำด้านอนุรักษ์ทรัพยากรธรรมชาติและสิ่งแวดล้อม	เพื่อให้ชุมชนมีจิตสำนึกในการดูแลรักษาทรัพยากรธรรมชาติและแหล่งท่องเที่ยว	ผู้นำชุมชนและนักเรียน	-	-	-	๑ กลุ่มต้นแบบ	คนในพื้นที่มีความรู้และจิตสำนึกในการดูแลรักษาทรัพยากรธรรมชาติ	สำนักปลัด

ที่	โครงการ/กิจกรรม	วัตถุประสงค์	เป้าหมาย	งบประมาณที่ได้มา			ตัวชี้วัด	ผลที่คาดว่าจะได้รับ	หน่วยงานที่รับผิดชอบ
				๒๕๕๙	๒๕๖๐	๒๕๖๑			
๔	โครงการจัดทำบอร์ด/ป้ายประชาสัมพันธ์ข้อมูลข่าวสาร	เพื่อประชาสัมพันธ์ข้อมูลข่าวสารต่างๆ ในพื้นที่ตำบล นพรัตน์ใหม่เป็นที่รู้จัก	มีการประชาสัมพันธ์แหล่งท่องเที่ยว	-	-	-	สื่อประชาสัมพันธ์ เช่น แผ่นพับ ป้าย โฉนดประชาสัมพันธ์	แหล่งท่องเที่ยวในพื้นที่ตำบล นพรัตน์เป็นที่รู้จัก	สำนักปลัด
๕	กิจกรรม ๕ ส. แหล่งท่องเที่ยว	เพื่อสร้างภาพลักษณ์แก่แหล่งท่องเที่ยวในอบต.	อ่างเก็บน้ำบ้านดง	-	-	-	จำนวน ๑ แห่ง	นักท่องเที่ยวมีความประทับใจและมีจิตสำนึกในการอนุรักษ์สิ่งแวดล้อม	สำนักปลัด
๖	โครงการฝึกอบรมให้ความรู้เกี่ยวกับการอนุรักษ์ทรัพยากรธรรมชาติให้แก่ชุมชน	เพื่อให้ชุมชนมีจิตสำนึกในการดูแลรักษาทรัพยากรธรรมชาติและแหล่งท่องเที่ยว	๒ กลุ่ม	-	-	-	ชุมชนต้นแบบ จำนวน ๒ กลุ่ม	ประชาชนในพื้นที่ที่มีความรู้และจิตสำนึกในการดูแลรักษาทรัพยากรธรรมชาติ	สำนักปลัด)
๗	โครงการจัดทำสื่อประชาสัมพันธ์แหล่งท่องเที่ยว	เพื่อให้แหล่งท่องเที่ยวในพื้นที่ตำบลข้าฝักแพวเป็นที่รู้จัก	มีการประชาสัมพันธ์แหล่งท่องเที่ยว	-	-	-	สื่อประชาสัมพันธ์ เช่น แผ่นพับ ป้าย โฉนดประชาสัมพันธ์	แหล่งท่องเที่ยวในพื้นที่ตำบลข้าฝักแพวเป็นที่รู้จัก	สำนักปลัด

ที่	โครงการ/กิจกรรม	วัตถุประสงค์	เป้าหมาย	งบประมาณที่ได้มา			ตัวชี้วัด	ผลที่คาดว่าจะได้รับ	หน่วยงานที่รับผิดชอบ
				๒๕๕๙	๒๕๖๐	๒๕๖๑			
๑๐	โครงการจัดทำเว็บไซต์สำหรับแหล่งท่องเที่ยวในพื้นที่	เพื่อให้แหล่งท่องเที่ยวในพื้นที่ตำบลชำผักแพวเป็นที่รู้จักและนักท่องเที่ยวเข้าถึงข้อมูลแหล่งท่องเที่ยวได้อย่างรวดเร็ว ครบถ้วน	มีการจัดทำเว็บไซต์แหล่งท่องเที่ยว	-	-	-	เว็บไซต์ของแหล่งท่องเที่ยวในพื้นที่	แหล่งท่องเที่ยวในพื้นที่ตำบลชำผักแพวเป็นที่รู้จักอย่างทั่วถึง	สำนักปลัด

๒. ยุทธศาสตร์การพัฒนาด้านศาสนา ศิลปะ วัฒนธรรม จารีตประเพณีและภูมิปัญญาท้องถิ่น

กลยุทธ์

๑. ทำนุบำรุงส่งเสริมกิจกรรมทาง ด้านศาสนา

๒. ส่งเสริมอนุรักษ์ศิลปวัฒนธรรม จารีตประเพณี ปรากฏชาวบ้านและภูมิปัญญาท้องถิ่น

ที่	โครงการ/กิจกรรม	วัตถุประสงค์	เป้าหมาย	งบประมาณที่ได้มา			ตัวชี้วัด	ผลที่คาดว่าจะได้รับ	หน่วยงานที่รับผิดชอบ
				๒๕๕๘	๒๕๕๙	๒๕๖๐			
๑	โครงการส่งเสริมงานประเพณีแห่เทียนเข้าพรรษา/ประเพณีสงกรานต์ / ประเพณีลอยกระทง	เพื่อสืบทอดประเพณีโบราณ	เพื่อเป็นการสืบทอดประเพณี และได้บุญกุศลจากการร่วมประเพณี				มีกิจกรรมร่วมกันสืบทอดประเพณีทางศาสนา	ประชาชนได้ร่วมกันสืบทอดประเพณีโบราณ	การศึกษา
๒	โครงการจัดทำศูนย์เรียนรู้วัฒนธรรมท้องถิ่น	เพื่อจัดทำเป็นศูนย์เรียนรู้ด้านวัฒนธรรมท้องถิ่นและส่งเสริมการท่องเที่ยว	เพื่อเป็นการส่งเสริมการท่องเที่ยวเชิงวัฒนธรรม				ศูนย์เรียนรู้วัฒนธรรมท้องถิ่น	ประชาชนมีแหล่งเรียนรู้ด้านวัฒนธรรมท้องถิ่น	สำนักปลัด

